



Obserwatorium Integracji Społecznej Województwa Śląskiego

# Ubóstwo w województwie śląskim - skala, przyczyny, skutki

Katowice, kwiecień 2012



**KAPITAŁ LUDZKI**  
NARODOWA STRATEGIA SPÓJNOŚCI



**ROPS**  
Regionalny Ośrodek  
Polityki Społecznej  
Województwa Śląskiego



**UNIA EUROPEJSKA**  
EUROPEJSKI  
FUNDUSZ SPOŁECZNY



## Spis treści

1. Wstęp.....	4
2. Sposoby pomiaru ubóstwa .....	4
3. Skala zjawiska .....	6
4. Przyczyny ubóstwa .....	9
5. Skutki życia w ubóstwie .....	12
6. Ubóstwo a pomoc społeczna .....	14
7. Priorytety w walce z ubóstwem .....	19
8. Podsumowanie .....	20
9. Aneks .....	23

## Spis wykresów

Wykres 1. Odsetek osób w gospodarstwach domowych zagrożonych ubóstwem wg rodzajów granic ubóstwa w Polsce w latach 2000-2010. ....	7
Wykres 2. Najczęstsze powody przyznania pomocy społecznej w województwie śląskim w 2010 r. ....	15
Wykres 3. Osoby w rodzinach objętych pomocą społeczną z powodu ubóstwa jako odsetek ogółu ludności w latach 2001-2010. ....	15
Wykres 4. Osoby w rodzinach objętych pomocą społeczną z powodu ubóstwa jako odsetek ogółu ludności województw w 2010 roku (stan na koniec roku). ....	16
Wykres 5. Osoby w rodzinach objętych pomocą społeczną z powodu ubóstwa jako odsetek ogółu ludności w województwie śląskim w 2010 roku (stan na koniec roku). ....	17
Wykres 6. Osoby w rodzinach objętych pomocą społeczną z powodu ubóstwa jako odsetek ogółu ludności powiatów województwa śląskiego w 2010 roku (stan na koniec roku). ....	18
Wykres 7. Odsetek osób w gospodarstwach domowych znajdujących się poniżej minimum egzystencji wg województw w 2010 r. ....	23
Wykres 8. Odsetek osób w gospodarstwach domowych znajdujących się poniżej relatywnej granicy ubóstwa wg województw w 2010 r. ....	23
Wykres 9. Odsetek osób w gospodarstwach domowych znajdujących się poniżej ustawowej granicy ubóstwa wg województw w 2010 r. ....	24



## Spis tabel

Tabela 1. Wskaźniki zagrożenia ubóstwem według województw w IV kwartale 2010 r.....	9
Tabela 2. Gminy o najwyższych odsetkach osób w rodzinach objętych pomocą społeczną w województwie śląskim w 2010 r. (stan na koniec roku). ....	16
Tabela 3. Odsetek osób w gospodarstwach domowych zagrożonych ubóstwem wg rodzajów granic ubóstwa w Polsce w latach 2000-2010. ....	24
Tabela 4. Wskaźniki zagrożenia ubóstwem wg miejsca zamieszkania w 2010 roku.....	25
Tabela 5. Wskaźniki zagrożenia ubóstwem w gospodarstwach domowych z osobami niepełnosprawnymi prawnie w 2010 roku. ....	25
Tabela 6. Wskaźniki zagrożenia ubóstwem wg wybranych cech społeczno-ekonomicznych gospodarstw domowych w 2010 roku. ....	26

## 1. Wstęp

Zjawisko ubóstwa, z uwagi na swoje socjologiczne, psychologiczne i polityczne aspekty, stanowi niezwykle złożoną kwestię społeczną. Jest to bowiem nie tylko problem ekonomiczny, mierzony niedostatkami środków materialnych służących do zaspokojenia podstawowych potrzeb ludzi. Przejawia się on również w występowaniu deficytów w takich sferach życia, jak: poziom wykształcenia, warunki mieszkaniowe, dostęp do opieki zdrowotnej czy też do dóbr kultury<sup>1</sup>.

Jednoznaczne zdefiniowanie ubóstwa jest zadaniem niezwykle trudnym. Określenie danej osoby jako ubogiej jest bowiem często wynikiem przyjęcia pewnych założeń. Tymczasem przyjęcie określonej definicji ubóstwa oraz dobór metody jego pomiaru mają ogromne znaczenie. Każda bowiem metoda ma zarówno wady jak i zalety. W konsekwencji liczba ubogich oraz ich struktura społeczno-demograficzna zależą w znacznej mierze od zastosowanej metody pomiaru oraz źródła danych<sup>2</sup>.

## 2. Sposoby pomiaru ubóstwa

Zjawisko ubóstwa mierzy się najczęściej przy pomocy dwóch głównych parametrów, jakimi są zasięg oraz głębokość. Do oceny zasięgu ubóstwa wykorzystuje się miernik zwany stopą ubóstwa lub też wskaźnikiem zagrożenia ubóstwem. Oblicza się go dzieląc liczbę ubogich (osób lub gospodarstw domowych) przez odpowiadającą im liczbę jednostek w całej populacji. Pomnożony przez sto określa odsetek ubogich w danej zbiorowości<sup>3</sup>. Natomiast drugi z parametrów - głębokość ubóstwa - informuje o tym, o ile procent przeciętne dochody/wydatki osób ubogich są niższe od przyjętej granicy ubóstwa<sup>4</sup>.

Ubóstwo może być określane zarówno w sposób subiektywny, jak i obiektywny. W pierwszym przypadku do oceny granicy ubóstwa stosuje się np. metodę „lejdejską” (Leyden Poverty Line). Wykorzystuje ona oceny dokonywane przez badane gospodarstwa domowe. Według tej metody granice ubóstwa odpowiadają mniej więcej poziomowi dochodów deklarowanych przez respondentów jako „ledwie wystarczające”.

<sup>1</sup> L. Frąckiewicz: *Warunki i jakość życia ludności*. W: *Społeczny obraz Śląska ...*, s. 173.

<sup>2</sup> A. Szukiełojć-Bieñkuńska, *Kogo w Polsce interesuje ubóstwo?* – wystąpienie podczas VIII Konwencji Ruchu przeciw Bezradności Społecznej organizowanej w ramach obchodów XXII Międzynarodowego Dnia Walki z Ubóstwem, s. 2.

<sup>3</sup> Główny Urząd Statystyczny, *Ubóstwo w Polsce w 2010 r.*, s. 2.

<sup>4</sup> A. Szukiełojć-Bieñkuńska, *Kogo w Polsce interesuje ubóstwo?* – wystąpienie podczas VIII Konwencji Ruchu przeciw Bezradności Społecznej organizowanej w ramach obchodów XXII Międzynarodowego Dnia Walki z Ubóstwem, s. 3.

W podejściu obiektywnym gospodarstwa domowe lub osoby uznaje się za ubogie, jeżeli poziom ich wydatków (do którego wlicza się także wartość artykułów otrzymanych nieodpłatnie oraz pochodzących z indywidualnego gospodarstwa rolnego/działki bądź z prowadzonej działalności na własny rachunek) jest niższy od przyjętej granicy ubóstwa.

Przy dokonywaniu pomiaru ubóstwa w sposób obiektywny wykorzystywane są granice absolutne lub względne (relatywne). W przypadku granic absolutnych za ubogie uznawane są te gospodarstwa domowe lub osoby, które nie są w stanie zaspokoić potrzeb uznanych w danych warunkach za podstawowe. Nie ma przy tym znaczenia na jakim poziomie żyją oraz jak liczne są bardziej zamożne warstwy społeczeństwa<sup>5</sup>. Przykładami granic absolutnych są minimum egzystencji oraz ustawowa granica ubóstwa.

Minimum egzystencji (zwane także minimum biologicznym), ustalane przez Instytut Pracy i Spraw Socjalnych, stanowi model zaspakajania potrzeb bytowo-konsumpcyjnych na bardzo niskim poziomie. Koszyk minimum biologicznego określa praktycznie najniższy standard życia, poniżej którego występuje biologiczne zagrożenie życia oraz rozwoju psychofizycznego człowieka. W przeciwieństwie od minimum socjalnego w koszyku minimum egzystencji ujmuje się tylko wydatki na towary i usługi umożliwiające tzw. „przeżycie”. Zalicza się do nich wyżywienie oraz potrzeby mieszkaniowe. Kwestia utrzymania więzi społecznych – bardzo ważna w modelu minimum socjalnego – nie jest w tym przypadku uwzględniona. Podobnie rzecz się ma z takimi obszarami potrzeb jak: rekreacja, transport, łączność czy uczestnictwo w kulturze. W związku z tym minimum egzystencji uznawane jest za dolną granicę obszaru ubóstwa<sup>6</sup>.

Z kolei ustawowa granica ubóstwa jest definiowana jako kwota, która zgodnie z obowiązującą ustawą o pomocy społecznej uprawnia do ubiegania się o przyznanie świadczenia pieniężnego z systemu pomocy społecznej. Od 1 października 2009 roku obowiązują kryteria dochodowe wynoszące: 477 zł dla gospodarstw jednoosobowych oraz 351 zł na osobę dla gospodarstw wieloosobowych.

W podejściu względnym ubóstwo określa się jako formę nierówności, nadmiernego dystansu między poziomem życia poszczególnych warstw społeczeństwa. Za ubogie uznaje się te osoby lub rodziny, których poziom życia jest znacznie niższy niż pozostałych grup ludności<sup>7</sup>.

Wybór między definiowaniem ubóstwa w sposób absolutny lub względny niesie ze sobą bardzo istotne konsekwencje. W podejściu absolutnym nawet niewielki ogólny wzrost dochodów w krótkim czasie może wpłynąć na ograniczenie zasięgu ubóstwa, a znacząca

<sup>5</sup> Główny Urząd Statystyczny, *Budżety gospodarstw domowych w 2008 r.*, Warszawa 2009, s. 43.

<sup>6</sup> Instytut Pracy i Spraw Socjalnych, *Badania nad poziomem i strukturą zmodyfikowanego minimum egzystencji w 2008 r.*, Warszawa 2009 r., s. 1.

<sup>7</sup> Główny Urząd Statystyczny, *Budżety gospodarstw domowych w 2008 r.*, Warszawa 2009, s. 43.

poprawa sytuacji ekonomicznej do prawie całkowitej jego likwidacji. Wynika to z faktu, iż poziom życia może zmieniać się stosunkowo szybko, natomiast zmiany norm dotyczących zaspokojenia podstawowych potrzeb następują z reguły powoli. Z zupełnie inną sytuacją mamy do czynienia w przypadku podejścia względnego. Zakłada ono, że ubóstwa nigdy nie uda się wyeliminować zupełnie, gdyż nawet w przypadku dużego wzrostu gospodarczego odsetek ubogich może pozostać na takim samym poziomie. Spadek może nastąpić jedynie wtedy gdy zmniejszy się nierównomierność rozdziału dochodów.

Główny Urząd Statystyczny stosuje granicę relatywną definiowaną jako 50% średnich wydatków ogółu gospodarstw domowych, natomiast Komisja Europejska używa wskaźnika, który określa, jaki procent społeczeństwa ma dochody niższe niż 60% mediany dochodów do dyspozycji w danym kraju. Miara ta wskazuje więc grupę ludności, będącą w każdym z krajów, w relatywnie najtrudniejszej sytuacji dochodowej (bez odnoszenia się do poziomu dochodów w innych państwach)<sup>8</sup>.

### 3. Skala zjawiska

Według szacunków Eurostatu, pochodzących z europejskiego badania dochodów i warunków życia (EU-SILC) z 2010 r. wynika, że zagrożonych ubóstwem było w tym czasie 16,4% obywateli Unii Europejskiej. Oznacza to, że ich dochody, po uwzględnieniu transferów społecznych, kształtowały się poniżej granicy ubóstwa. Najwyższe wartości wskaźnika zagrożenia ubóstwem zanotowano na Łotwie (21,3%), Rumunii (21,1%), Hiszpanii i Bułgarii (20,7%), a najniższe w Republice Czeskiej (9%) i Holandii (10,3%). W Polsce zagrożonych ubóstwem było 17,6% ludności. Dla porównania rok wcześniej wskaźnik ten wynosił dla naszego kraju 17,1%<sup>9</sup>.

Według szacunków Głównego Urzędu Statystycznego w roku 2010 udział osób w gospodarstwach domowych znajdujących się poniżej minimum egzystencji kształtował się na poziomie 5,7%, czyli na takim samym jak rok wcześniej. Wskaźnik zagrożenia ubóstwem relatywnym wyniósł 17,1% (17,3% w roku 2009). Poniżej ustawowej granicy ubóstwa żyło 7,3% osób w gospodarstwach domowych (8,3% w roku 2009).

Powyższe dane mówią o pewnej stabilizacji wartości dwóch pierwszych wskaźników: zagrożenia ubóstwem skrajnym od 2008 roku, a ubóstwem relatywnym – od 2006 roku.

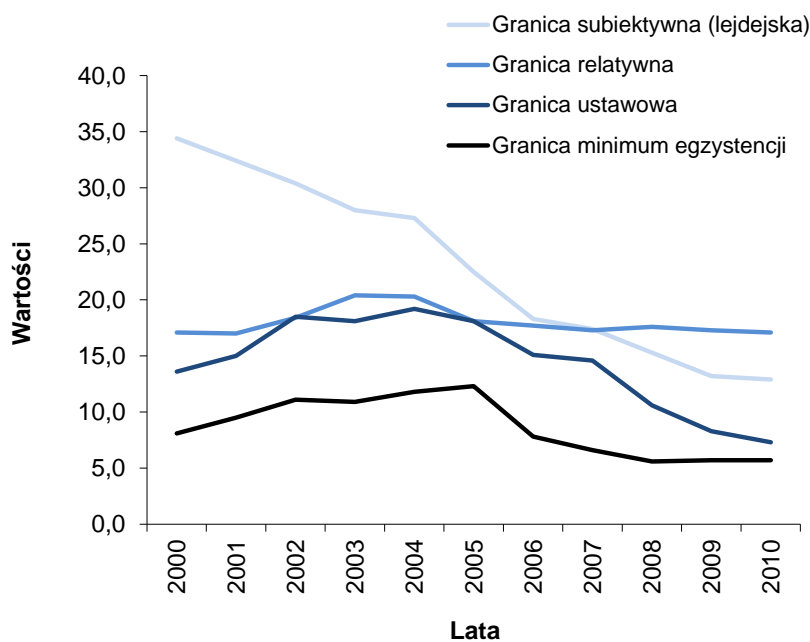
<sup>8</sup> A. Szukiełojć-Bieńkuńska, GUS, *Ubóstwo w Polsce i jego regionalne zróżnicowanie*, artykuł na IX Konwencji Ruchu przeciw Bezradności Społecznej, Warszawa 17.10.2009 roku, s. 5.

<sup>9</sup> Główny Urząd Statystyczny, *Europejskie badanie dochodów i warunków życia (EU-SILC) w 2010 r.* (dane należy traktować jako wstępne, gdyż nie zawierają wskaźników dla Cypru i Irlandii), s. 3.

Natomiast w przypadku ustawowej granicy ubóstwa od roku 2005 można zaobserwować systematyczne zmniejszanie się odsetka osób w gospodarstwach domowych o wydatkach poniżej tego progu. Jednak ta korzystna tendencja częściowo wynika z przyjętego mechanizmu ustalania kwot uprawniających do ubiegania się o świadczenia pieniężne z systemu pomocy społecznej. Gdyby bowiem za granicę ubóstwa ustawowego przyjąć urealniony wskaźnikiem wzrostu cen towarów i usług konsumpcyjnych poziom progów obowiązujących w IV kwartale 2006 r., to stopa ubóstwa ustawowego w 2010 r. wyniosłaby nie 7,3%, lecz 10,8%.

Rok 2010 był kolejnym okresem spadku udziału gospodarstw domowych znajdujących się w sferze ubóstwa subiektywnego. Na koniec 2010 roku wyniósł on 12,9% (wobec 13,2% w 2009, 15,3% w 2008 i 17,4% w 2007)<sup>10</sup>.

**Wykres 1.** Odsetek osób w gospodarstwach domowych zagrożonych ubóstwem wg rodzajów granic ubóstwa w Polsce w latach 2000-2010.



Źródło: 1) Główny Urząd Statystyczny, *Budżety gospodarstw domowych w 2008 roku*, Warszawa 2009, 2) Główny Urząd Statystyczny, Departament Badań Społecznych i Warunków Życia, *Ubóstwo w Polsce w 2010 r.*

W 2010 roku, podobnie zresztą jak w latach poprzednich, zaobserwowano znaczne regionalne zróżnicowanie wskaźników zagrożenia ubóstwem. Stopa ubóstwa skrajnego w poszczególnych województwach wynosiła od 3,5% w województwie opolskim i 3,8%

<sup>10</sup> Główny Urząd Statystyczny, *Ubóstwo w Polsce w 2010 r.*, s. 3.

w łódzkim do 9,4% w województwie świętokrzyskim i 9,8% w warmińsko-mazurskim. W tej klasyfikacji województwo śląskie, z wartością wskaźnika na poziomie 4,4%, wyprzedziło województwa: małopolskie (4,7%) i zachodniopomorskie (5,1%), natomiast znalazło się za województwami: mazowieckim (4,1%) i lubuskim (4,0%).

Jeśli chodzi o relatywną granicę ubóstwa najniższe wartości zanotowano w 2010 roku w województwach: mazowieckim (11,6%) i łódzkim (12,2%), natomiast najwyższe w świętokrzyskim (26,2%) i lubelskim (26,6%). W województwie śląskim poniżej relatywnej granicy ubóstwa żyło 14,0% - mniej niż lubuskim (15,2%) i małopolskim (15,4%), ale więcej niż w opolskim (13,3%).

Z kolei pod względem wartości ustawowej granicy ubóstwa najkorzystniejszą sytuację zanotowano w województwach opolskim (4,7%) i lubuskim (4,8%), natomiast najmniej korzystną w województwach warmińsko-mazurskim (11,7%) i świętokrzyskim (11,9%). W województwie śląskim uprawnionych do ubiegania się o przyznanie świadczenia pieniężnego z systemu pomocy społecznej było w 2010 roku 5,7% ludności - mniej niż w małopolskim (6,2%), lecz więcej niż w łódzkim (5,1%)<sup>11</sup>.

<sup>11</sup> Główny Urząd Statystyczny, Bank Danych Lokalnych.



**Tabela 1.** Wskaźniki zagrożenia ubóstwem według województw w IV kwartale 2010 r.

Województwa	% osób w gospodarstwach domowych znajdujących się poniżej		
	minimum egzystencji	relatywnej granicy ubóstwa	ustawowej granicy ubóstwa
dolnośląskie	5,2	16,1	6,7
kujawsko-pomorskie	6,7	18,0	7,9
lubelskie	9,1	26,6	11,4
lubuskie	4,0	15,2	4,8
łódzkie	3,8	12,2	5,1
małopolskie	4,7	15,4	6,2
mazowieckie	4,1	11,6	5,1
opolskie	3,5	13,3	4,7
podkarpackie	5,7	19,3	6,8
podlaskie	8,9	24,8	11,0
pomorskie	7,0	20,1	9,7
<b>śląskie</b>	<b>4,4</b>	<b>14,0</b>	<b>5,7</b>
świętokrzyskie	9,4	26,2	11,9
warmińsko-mazurskie	9,8	25,4	11,7
wielkopolskie	6,6	18,4	8,2
zachodniopomorskie	5,1	17,2	7,3
<b>POLSKA</b>	<b>5,7</b>	<b>17,1</b>	<b>7,3</b>

Źródło: Główny Urząd Statystyczny, Bank Danych Lokalnych.

## 4. Przyczyny ubóstwa

Ubóstwo spowodowane jest wieloma czynnikami. Niektóre z nich są związane z cechami poszczególnych jednostek – stanem zdrowia, poziomem wykształcenia i kwalifikacji, sytuacją rodzinną, itp., inne natomiast nie zależą od konkretnych ludzi i ich działań. Przyczyną ubóstwa mogą być takie procesy, jak: restrukturyzacja gospodarki, dezindustrializacja, masowe bezrobocie, nieoptymalność pewnych gałęzi, np. rolnictwa, itp.<sup>12</sup>

Do najważniejszych wyznaczników sytuacji materialnej jednostki oraz jej rodziny jest pozycja zajmowana na rynku pracy. Najbardziej zagrożone ubóstwem są osoby pozbawione możliwości aktywnego udziału w rynku pracy na skutek bezrobocia. W 2010 roku w gospodarstwach domowych posiadających w swoim składzie co najmniej 1 osobę bezrobotną, poniżej ustawowej granicy ubóstwa żyło około 16% osób, natomiast

<sup>12</sup> E. Tarkowska, op. cit, s. 2.

w gospodarstwach, których nie dotknęło bezrobocie było to około 5%. Stopa ubóstwa skrajnego wynosiła odpowiednio – około 14% i 4%<sup>13</sup>.

Posiadanie stałego zatrudnienia nie jest jednak gwarantem osiągnięcia dochodów powyżej pułapu zagrożenia ubóstwem. W Polsce, podobnie jak w innych krajach, występuje zjawisko „biednych pracujących” (*working poor*), czyli ludzi uzyskujących za pracę bardzo niskie wynagrodzenie<sup>14</sup>. Dotyczy ono głównie osób pracujących na stanowiskach robotniczych. W rodzinach, których głównym źródłem dochodów była praca najemna na stanowisku robotniczym, odsetek osób żyjących poniżej ustawowej granicy ubóstwa wynosił około 11% (wobec około 1,5% wśród gospodarstw utrzymujących się głównie z pracy najemnej na stanowiskach nierobotniczych), natomiast odsetek osób żyjących poniżej granicy ubóstwa skrajnego kształtował się na poziomie około 8% (wobec około 1% wśród gospodarstw utrzymujących się głównie z pracy najemnej na stanowiskach nierobotniczych).

Z ubóstwem koreluje również niskie wykształcenie. Nie ma przy tym znaczenia, jaką miarę ubóstwa zastosujemy. Posiadanie przez głowę gospodarstwa domowego wyższego wykształcenia praktycznie eliminuje to gospodarstwo z populacji skrajnie ubogich (około 0,5% osób) oraz ze sfery ubóstwa ustawowego (około 1% ubogich). Natomiast wśród gospodarstw domowych, w których głowa gospodarstwa ukończyła co najwyżej szkołę gimnazjalną stopa ubóstwa ustawowego wynosiła około 17%, a stopa ubóstwa skrajnego - około 15%. W gospodarstwach domowych, których głowy posiadały wykształcenie zasadnicze zawodowe, wartości tych wskaźników wyniosły odpowiednio: około 10% i około 7,5%.

Prawdopodobieństwo życia w biedzie rośnie wraz ze zwiększaniem się liczby dzieci w rodzinie. Już przy liczbie większej od 2 odsetek ubogich, niezależnie od przyjętej granicy ubóstwa, przekracza przeciętną. Wśród rodzin posiadających trójkę dzieci występuje ono prawie dwukrotnie częściej (14,1% osób żyło w 2010 r. w sferze ubóstwa ustawowego i około 9,8% w sferze ubóstwa skrajnego), natomiast w przypadku rodzin z co najmniej czwórką dzieci prawdopodobieństwo życia w biedzie jest ponad czterokrotnie wyższe niż dla ogółu populacji (stopa ubóstwa ustawowego wynosiła 34,3%, a skrajnego 24,0%).

W świetle powyższych danych nie jest zaskoczeniem występowanie związku pomiędzy zagrożeniem ubóstwem a wiekiem. Rzeczywiście częściej występuje ono wśród dzieci i młodzieży niż dorosłych. W 2010 r. około 12% dzieci do lat 18 wchodziło w skład gospodarstw żyjących poniżej ustawowej granicy ubóstwa. W gospodarstwach znajdujących się poniżej granicy minimum egzystencji żyło natomiast ponad 8% osób poniżej 18 roku życia. W konsekwencji dzieci i młodzież do lat 18 stanowiły około 1/3 populacji zagrożonej skrajnym

<sup>13</sup> Główny Urząd Statystyczny, *Ubóstwo w Polsce w 2010 r.*, s. 5.

<sup>14</sup> E. Tarkowska, op. cit., s. 5.

ubóstwem<sup>15</sup>. Mimo, iż w Polsce ubóstwo częściej dotyka ludzi młodych, to wyniki badań wskazują na trudną sytuację części osób starszych. Wynika ona głównie z braku zaplecza rodzinnego, samotności, a także związanych z wiekiem chorób, których leczenie pochłania znaczną część dochodów<sup>16</sup>.

Obecność w rodzinie osób niepełnosprawnych to kolejny czynnik zwiększający ryzyko popadnięcia w ubóstwo. W najtrudniejszym położeniu znajdują się rodziny z niepełnosprawnymi dziećmi oraz te, w których niepełnosprawnością dotknięta jest głowa gospodarstwa. W 2010 roku w gospodarstwach domowych, w których znajdowało się przynajmniej jedno dziecko do lat 16, posiadające orzeczenie o niepełnosprawności, stopa ubóstwa ustawowego wynosiła 16,2%, a stopa ubóstwa skrajnego 11,7%. Oba wskaźniki były ponad dwukrotnie wyższe niż ich odpowiedniki dla całej populacji. Wśród gospodarstw domowych, których głową była osoba niepełnosprawna stopa ubóstwa ustawowego wynosiła 9,3%, a stopa ubóstwa skrajnego 8,6%.

Ogólnie rzecz biorąc zagrożenie wszystkimi rodzajami ubóstwa jest znacznie wyższe na wsi niż w miastach, choć zasada ta nie dotyczy województwa śląskiego, które charakteryzuje się najwyższym wskaźnikiem ludności miejskiej oraz najniższym wskaźnikiem pracujących w rolnictwie<sup>17</sup>. W 2010 r. w całym kraju wskaźnik zagrożenia ubóstwem ustawowym na obszarach wiejskich był blisko trzykrotnie wyższy niż w miastach i wynosił 11,9%. W tych ostatnich jego wartość kształtowała się na poziomie 4,4% i była silnie związana z ich wielkością - w miejscowościach powyżej 500 tys. wynosiła 1,1%, natomiast w miejscowościach liczących mniej niż 20 tys. mieszkańców - 7,1%. Poniżej granicy ubóstwa, przyjętej na poziomie minimum egzystencji, żyło na wsi 9,4% osób. W miastach było to około 3,4% mieszkańców, przy czym w dużych ośrodkach miejskich - liczących co najmniej 500 tys. mieszkańców - 0,9%, natomiast w miastach poniżej 20 tys. mieszkańców 5,4%<sup>18</sup>. Mimo, iż zagrożenie ubóstwem było i jest znacznie wyższe na wsi trzeba pamiętać, iż w miastach, także tych największych i najbardziej rozwiniętych, znajdują się dzielnice biedy, zdegradowane obszary oraz miejsca, które pilnie wymagają zintegrowanych działań rewitalizacyjnych.

Zasięg ubóstwa jest wyraźnie zróżnicowany w zależności od przeważającego źródła dochodu. W najmniej korzystnej sytuacji są rodziny, których podstawowy dochód stanowią świadczenia społeczne. W 2010 roku stopa ubóstwa skrajnego wynosiła w ich przypadku 22,4% i była prawie czterokrotnie wyższa niż w całej populacji. Bardziej niż przeciętnie

<sup>15</sup> Główny Urząd Statystyczny, *Ubóstwo w Polsce w 2010 r.*, s. 5.

<sup>16</sup> E. Tarkowska, op. cit., s. 4.

<sup>17</sup> A. Szukielajć-Bieńkuńska, Główny Urząd Statystyczny, *Ubóstwo w Polsce i jego regionalne zróżnicowanie*, artykuł na IX Konwencji Ruchu przeciw Bezradności Społecznej, Warszawa 17.10.2009 roku, s. 4.

<sup>18</sup> Główny Urząd Statystyczny, *Budżety gospodarstw domowych w 2010 roku*, Warszawa 2011, s. 7.

narażeni na ubóstwo są członkowie gospodarstw, których podstawę utrzymania stanowią renty. Wśród tego rodzaju osób stopa ubóstwa skrajnego wyniosła 9,6%. W bardzo podobnej sytuacji znajdowali się członkowie gospodarstw domowych rolników - 8,9% osób żyło poniżej minimum egzystencji<sup>19</sup>.

Jedną z charakterystycznych cech ubóstwa we współczesnym świecie jest jego feminizacja. W Unii Europejskiej wskaźnik zagrożenia ubóstwem kobiet był o około 1,4 punktu procentowego wyższy niż mężczyzn i wynosił 17,1%. Jednak w Polsce różnica nie jest tak znacząca. Wskaźnik zagrożenia ubóstwem dla kobiet był wyższy od wskaźnika dla mężczyzn tylko o 0,3 punktu procentowego<sup>20</sup>. Nie zmienia to jednak faktu, że bieda w przypadku poszczególnych płci ma nieco inny charakter. Kobiety są często rodzinnymi „menedżerami ubóstwa”, tzn. muszą zarządzać skromnymi środkami w taki sposób, żeby zaspokoić potrzeby całej rodziny. Oznacza to dla nich dodatkowe obowiązki, więcej odpowiedzialności i mniej czasu. Ubóstwu mężczyzn towarzyszy często pasywność, rezygnacja oraz nadużywanie alkoholu, albo wręcz przeciwnie - wieloraka aktywność w poszukiwaniu zatrudnienia, podejmowanie ciężkiej, często nierejestrowanej pracy, akceptowanie długich, uciążliwych dojazdów<sup>21</sup>.

## 5. Skutki życia w ubóstwie

Ubóstwo doświadczane przez poszczególne osoby, rodziny oraz grupy społeczne powoduje wiele negatywnych skutków, które osiągając charakter masowy oddziałują na całe społeczeństwo. Osoby ubogie są spychane na peryferie układu społecznego, gdyż bieda znacząco utrudnia dostęp do świadczeń zdrowotnych, oświaty, mieszkania, dóbr kultury czy też wypoczynku.

Niskie dochody uniemożliwiają wielu rodzinom regulowanie opłat za mieszkanie bądź media. Jak wynika z badania „Diagnoza społeczna 2011” ponad 7 proc. gospodarstw domowych zalegało w marcu 2011 r. z płaceniem rachunków za czynsz, a prawie 4% za gaz i energię elektryczną<sup>22</sup>. Skutkiem długotrwałego zalegania z opłatami za mieszkanie jest często eksmisja, a w skrajnych przypadkach nawet bezdomność.

Ceną za życie w ubóstwie jest w wielu wypadkach utrata lub pogorszenie się stanu zdrowia. Obok chorób somatycznych (serca i układu krążenia, układu kostnego,

<sup>19</sup> Ibid., s. 5.

<sup>20</sup> Główny Urząd Statystyczny, *Europejskie badanie dochodów i warunków życia (EU-SILC) w 2010 r.*, s. 4.

<sup>21</sup> E. Tarkowska, op. cit., s. 5.

<sup>22</sup> *Diagnoza społeczna 2011*, op. cit., s. 90.

nowotworów) osoby ubogie, zwłaszcza kobiety, często cierpią na rozmaite nerwice i depresje<sup>23</sup>. Ponadto, w sytuacji kiedy osoba dysponuje niskimi dochodami, problemem staje się niemożność wykupienia zalecanych recept czy też skorzystanie z pomocy lekarza. W 2011 roku, z powodu braku pieniędzy, ponad 23% gospodarstw było zmuszonych do rezygnacji z leczenia zębów, prawie 21% z zabiegów rehabilitacyjnych oraz ponad 19% z realizacji recept lub wykupienia zalecanych leków<sup>24</sup>.

Niski poziom dochodów negatywnie wpływa na możliwość dostępu do edukacji i często jest jedną z najważniejszych barier w rozwoju młodych ludzi. W roku szkolnym 2010/2011 ponad 14% gospodarstw domowych w Polsce musiało, ze względów finansowych, zrezygnować z dodatkowych zajęć dla dziecka, a ponad 12% było zmuszonych do rezygnacji z korepetycji<sup>25</sup>.

Ponadto pozostawanie w biedzie często skutkuje wycofaniem się z udziału w życiu kulturalnym. Prawie 29% gospodarstw domowych deklarowało w marcu 2011 r. rezygnację, z powodów finansowych, z wyjścia do teatru, opery, operetki, filharmonii i na koncert, ponad 26% z wyjścia do kina, a ponad 23% ze zwiedzenia muzeum lub wystawy. Zdecydowanie najwyższy odsetek gospodarstw zmuszonych do rezygnacji z korzystania z wybranych form uczestnictwa w kulturze zanotowano w przypadku gospodarstw najuboższych, utrzymujących się z niezarobkowych źródeł<sup>26</sup>.

Kolejnym negatywnym skutkiem pauperyzacji jest ograniczenie dostępu do wypoczynku. Odsetek gospodarstw domowych, które w 2011 roku z powodów finansowych zrezygnowały z wyjazdów wypoczynkowych wahał się od ponad 38% w przypadku wyjazdów grupowych dzieci (kolonii, obozów, itp.) do prawie 47% dla wyjazdów osób dorosłych<sup>27</sup>.

Ubóstwo, oprócz aktualnych problemów powoduje również negatywne zjawiska, które będą odczuwane dopiero za kilkanaście bądź kilkadziesiąt lat. Przykładem może być tutaj niskopłatna praca, często w szarej strefie, która w przyszłości skutkować będzie niskimi bądź w ogóle nieistniejącymi emeryturami. Osoby wykonujące taką pracę zasilą najliczniejszą kategorię społeczno-ekonomiczną żyjącą w ubóstwie - utrzymujących się z tzw. niezarobkowych źródeł utrzymania innych niż renty i emerytury, czyli ze świadczeń społecznych<sup>28</sup>. Ponadto nagromadzenie trudnych problemów społecznych wynikających z ubóstwa sprzyja procesom utrwalań, a nawet społecznego „dziedziczenia” tych negatywnych zjawisk.

<sup>23</sup> E. Tarkowska, op. cit., s. 5.

<sup>24</sup> *Diagnoza społeczna 2011*, op. cit., s. 23.

<sup>25</sup> *Diagnoza społeczna 2011*, op. cit., s. 111.

<sup>26</sup> *Diagnoza społeczna 2011*, op. cit., s. 22.

<sup>27</sup> *Diagnoza społeczna 2011*, op. cit., s. 118.

<sup>28</sup> E. Tarkowska, op. cit., s. 6.

## 6. Ubóstwo a pomoc społeczna

Brak wystarczająco dużych dochodów powoduje konieczność ich uzupełniania świadczeniami z pomocy społecznej. Ze sprawozdań Ministerstwa Pracy i Polityki Społecznej MPiPS-03 wynika, że ubóstwo jest głównym powodem przyznawania pomocy społecznej w Polsce. W województwie śląskim jest to drugi co do częstości powód (po bezrobociu). Osoby w rodzinach objętych pomocą z tytułu ubóstwa stanowiły w 2010 roku 3,1% mieszkańców regionu. Była to najniższa wartość w kraju. Dla porównania w województwie kujawsko-pomorskim, gdzie sytuacja była najgorsza, wskaźnik ten wyniósł 7,8%. Trzeba jednak pamiętać, że za 3,1% w województwie śląskim kryje się 145 583 osób, natomiast za 7,8% w województwie kujawsko-pomorskim tylko nieznacznie więcej, bo 161 527 osób.

Obrazy dynamiki liczby osób objętych pomocą społeczną z powodu ubóstwa w Polsce i w województwie śląskim są podobne przy czym tendencja malejąca, z jaką mamy do czynienia od 2004 roku, w przypadku województwa śląskiego jest nieco bardziej płaska, co oznacza niższe tempo spadku. Warto również zauważyć, iż w latach 2009-2010 w całej Polsce zanotowano spadek odsetka ludności objętej pomocą społeczną z tytułu ubóstwa, natomiast w województwie śląskim wystąpił niewielki wzrost wartości tego wskaźnika.

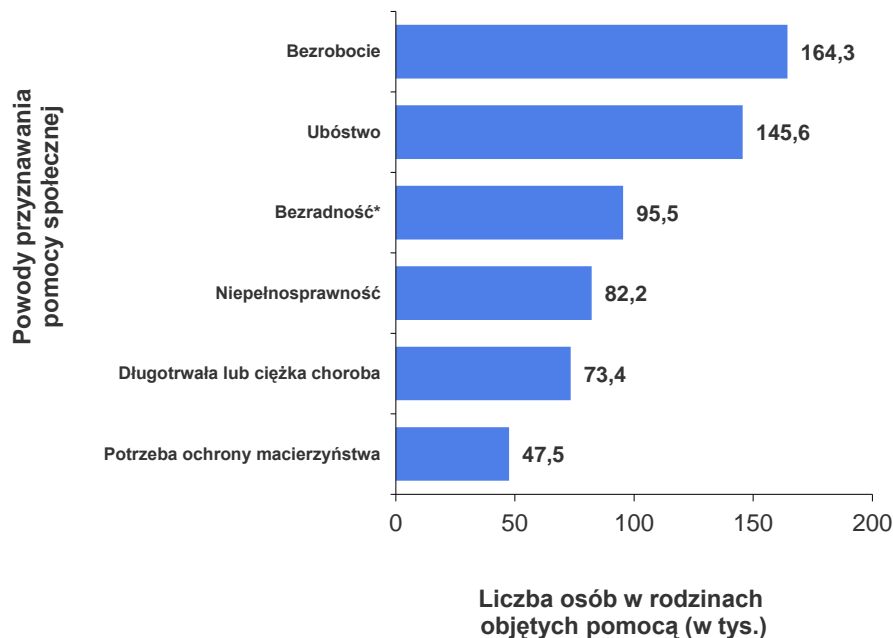
W 2010 roku, w obrębie województwa śląskiego, największy odsetek ludności korzystającej z pomocy społecznej z powodu ubóstwa zanotowano w podregionie bytomskim (5,1%). Jego wartość była znacząco wyższa niż w pozostałych podregionach - drugi co do wysokości wskaźnik, zanotowany w podregionie sosnowieckim, wynosił 3,4%. Najniższym odsetkiem osób korzystających z pomocy społecznej z tytułu ubóstwa cechował się podregion rybnicki, gdzie jego wartość wynosiła 2,5%.

Cechą charakterystyczną województwa śląskiego jest większa koncentracja ubóstwa w miastach niż na wsi<sup>29</sup>. Potwierdzają to dane z pomocy społecznej. Mimo, iż najwyższe wartości odsetka osób objętych pomocą społeczną z tytułu ubóstwa zanotowano w stosunkowo niewielkich gminach, to wskaźnik ten był większy w powiatach grodzkich (3,4%) niż ziemskich (2,9%) oraz w gminach miejskich (3,3%) niż wiejskich (2,6%). Do takiego obrazu sytuacji w dużej mierze przyczyniły się wysokie wartości analizowanego wskaźnika w Bytomiu (7,6%), Siemianowicach Śląskich (7,6%), Chorzowie (7,2%), choć i w innych dużych miastach, takich jak: Świętochłowice, Sosnowiec, Piekary Śląskie, Zabrze, Częstochowa, Tychy czy też Ruda Śląska, kształtowały się powyżej średniej.

<sup>29</sup> A. Szukietojć-Bieñkuńska, GUS, Departament Pracy i Warunków Życia, *Ubóstwo w Polsce i jego regionalne zróżnicowanie*, artykuł na IX Konwencji Ruchu przeciw Bezradności Społecznej, Warszawa 17.10.2009 roku, s. 4.

Projekt 1.16 „Koordynacja na rzecz aktywnej integracji” jest współfinansowany przez Unię Europejską w ramach Europejskiego Funduszu Społecznego

**Wykres 2.** Najczęstsze powody przyznania pomocy społecznej w województwie śląskim w 2010 r.

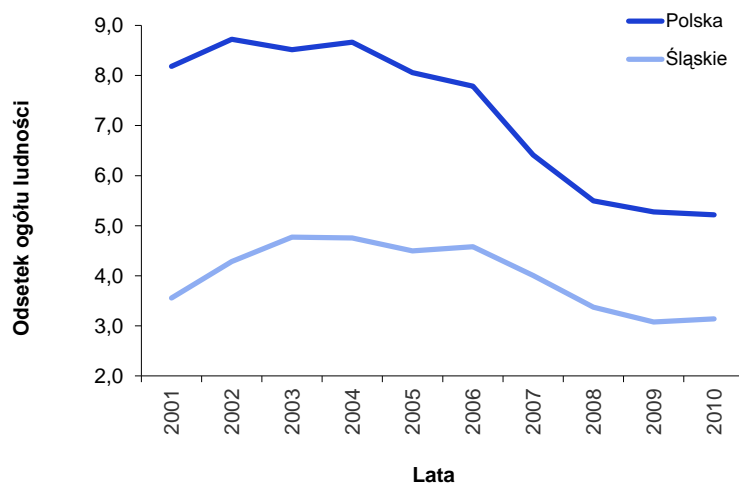


\* ...w sprawach opiekuńczo-wychowawczych i prowadzenia gospodarstwa domowego.

Uwaga. Dana rodzina i jej członkowie mogli być objęci pomocą z powodu więcej niż jednego powodu.

Źródło: Wydział Polityki Społecznej Śląskiego Urzędu Wojewódzkiego, *Sprawozdanie MPIPS-03*, meldunek za okres I-XII 2010.

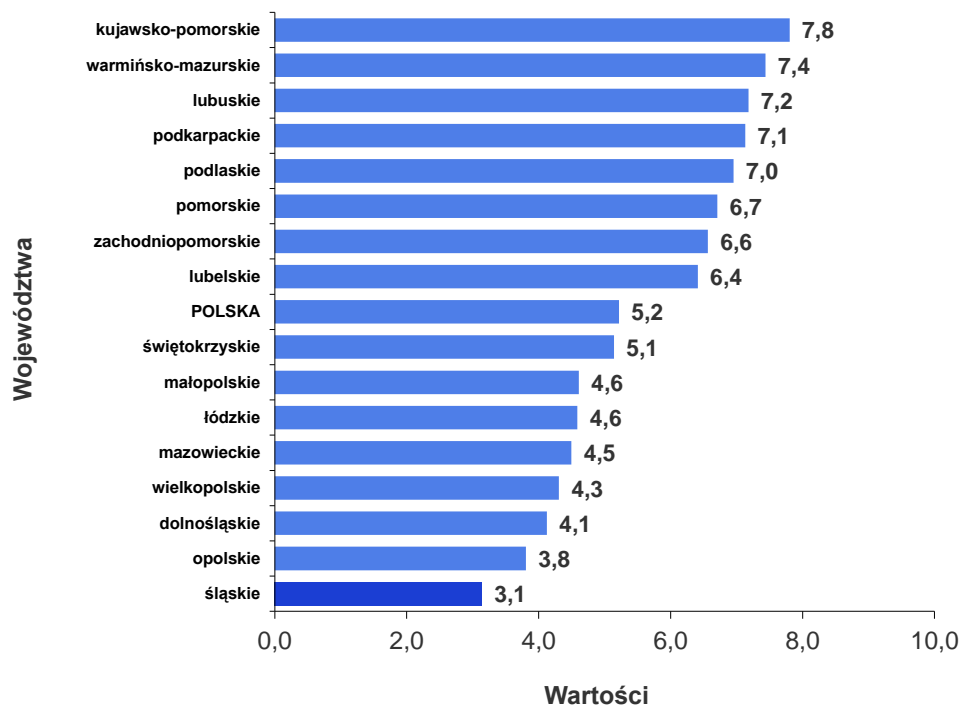
**Wykres 3.** Osoby w rodzinach objętych pomocą społeczną z powodu ubóstwa jako odsetek ogółu ludności w latach 2001-2010.



Źródło: 1) Ministerstwo Pracy i Polityki Społecznej, *Sprawozdanie MPIPS-03 za lata 2001-2010*; 2) Główny Urząd Statystyczny, [www.stat.gov.pl](http://www.stat.gov.pl).

Projekt 1.16 „Koordynacja na rzecz aktywnej integracji” jest współfinansowany przez Unię Europejską w ramach Europejskiego Funduszu Społecznego

**Wykres 4.** Osoby w rodzinach objętych pomocą społeczną z powodu ubóstwa jako odsetek ogółu ludności województw w 2010 roku (stan na koniec roku).



Źródło: 1) Ministerstwo Pracy i Polityki Społecznej, *Sprawozdanie MPIPS-03*, meldunek za okres I-XII 2010 r.; 2) Główny Urząd Statystyczny - [www.stat.gov.pl](http://www.stat.gov.pl)

**Tabela 2.** Gminy o najwyższych odsetkach osób w rodzinach objętych pomocą społeczną w województwie śląskim w 2010 r. (stan na koniec roku).

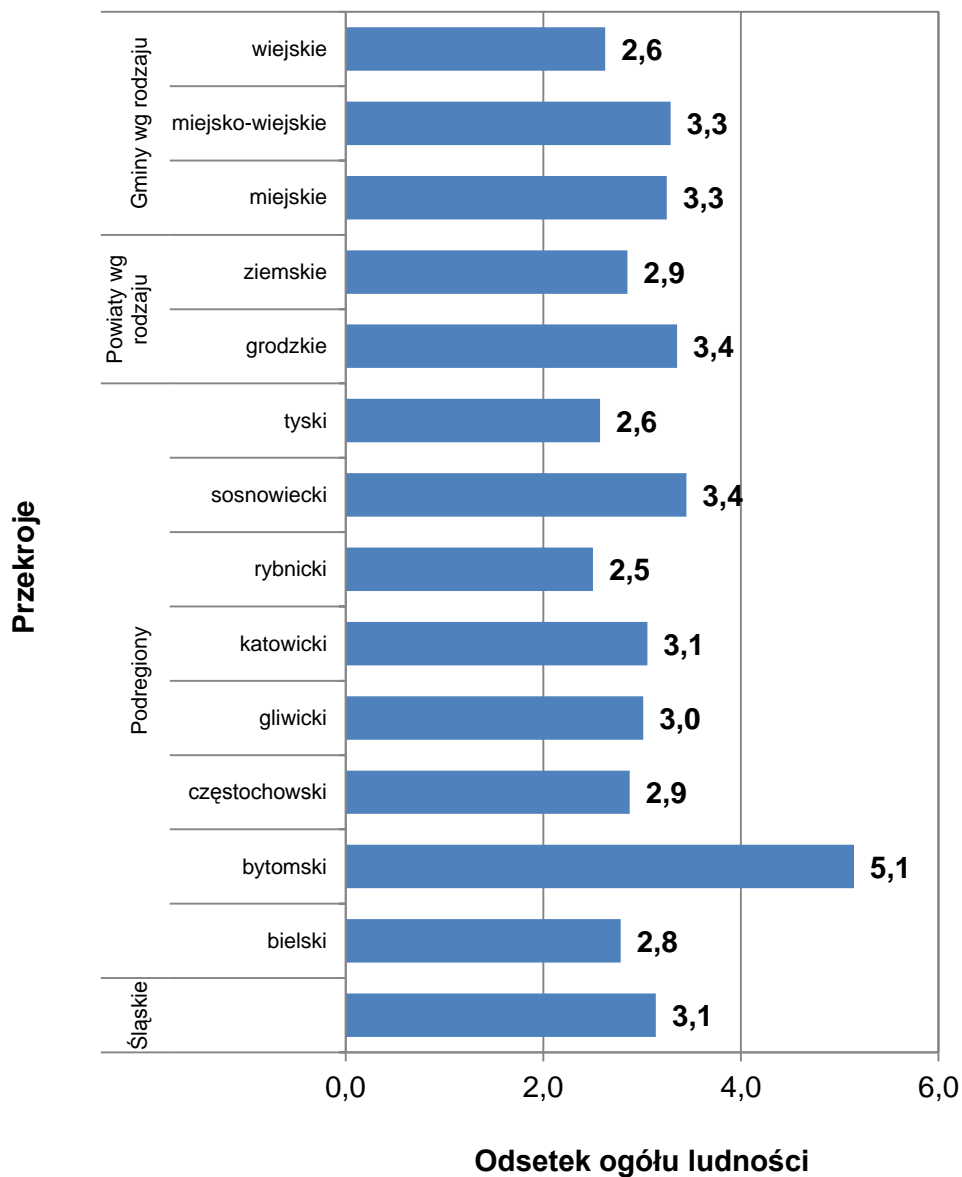
L.p.	Gmina	Typ gminy	Powiat	Liczba ludności wg stanu na 31.12.2010 r.	Osoby w rodzinach objętych pomocą społeczną z powodu ubóstwa	
					liczba	odsetek ludności
1	Pawonków	wiejska	lubliniecki	6 527	591	9,1
2	Rajcza	wiejska	żywiecki	8 958	780	8,7
3	Włodowice	wiejska	zawierciański	5 308	447	8,4
4	Szczekociny	miejsko-wiejska	zawierciański	8 070	678	8,4
5	Łękawica	wiejska	żywiecki	4 324	363	8,4
6	Bytom	miejska	Bytom	181 617	13728	7,6
7	Siemianowice Śląskie	miejska	Siemianowice Śląskie	70 291	5312	7,6
8	Istebna	wiejska	cieszyński	11 523	868	7,5
9	Chorzów	miejska	Chorzów	112 697	8060	7,2
10	Lyski	wiejska	rybnicki	9 158	633	6,9

Źródło: 1) Ministerstwo Pracy i Polityki Społecznej, *Sprawozdanie MPIPS-03*, meldunek za okres I-XII 2010 r.; 2) Główny Urząd Statystyczny, [www.stat.gov.pl](http://www.stat.gov.pl).



Projekt 1.16 „Koordynacja na rzecz aktywnej integracji” jest współfinansowany przez Unię Europejską w ramach Europejskiego Funduszu Społecznego

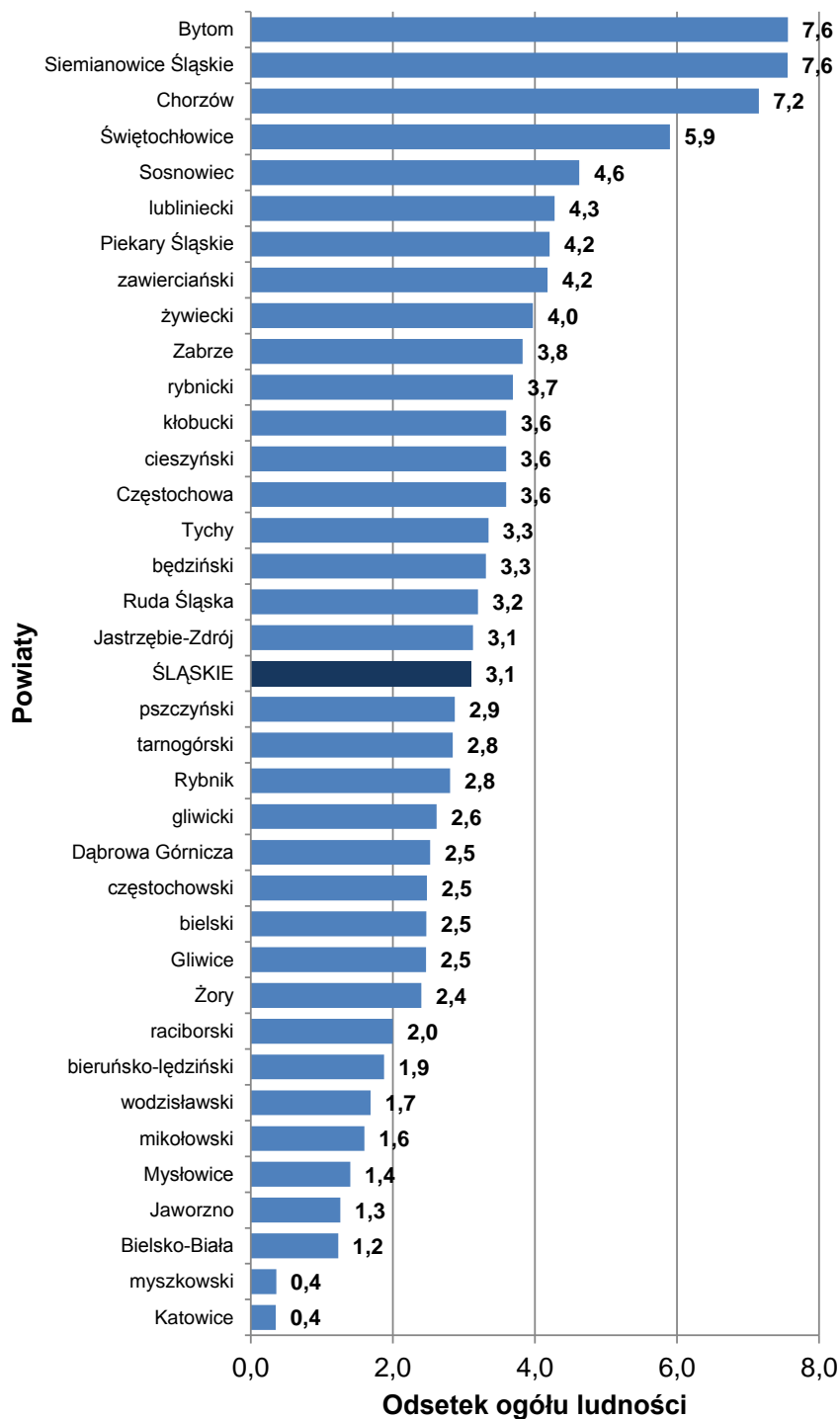
**Wykres 5.** Osoby w rodzinach objętych pomocą społeczną z powodu ubóstwa jako odsetek ogółu ludności w województwie śląskim w 2010 roku (stan na koniec roku).



Źródło: 1) Wydział Polityki Społecznej Śląskiego Urzędu Wojewódzkiego, *Sprawozdanie MPIPS-03*, meldunek za okres I-XII 2010 roku; 2) Główny Urząd Statystyczny - [www.stat.gov.pl](http://www.stat.gov.pl).

Projekt 1.16 „Koordynacja na rzecz aktywnej integracji” jest współfinansowany przez Unię Europejską w ramach Europejskiego Funduszu Społecznego

**Wykres 6.** Osoby w rodzinach objętych pomocą społeczną z powodu ubóstwa jako odsetek ogółu ludności powiatów województwa śląskiego w 2010 roku (stan na koniec roku).



Źródło: 1) Wydział Polityki Społecznej Śląskiego Urzędu Wojewódzkiego, *Sprawozdanie MPiPS-03*, meldunek za okres I-XII 2010 roku; 2) Główny Urząd Statystyczny - [www.stat.gov.pl](http://www.stat.gov.pl).

## 7. Priorytety w walce z ubóstwem

Walka z ubóstwem to proces niezwykle trudny. W podejściu względnym zakłada się wręcz, że zjawiska tego nigdy nie uda się wyeliminować zupełnie. Tym niemniej można znacząco zmniejszyć jego zasięg oraz głębokość. Wymaga to jednak podjęcia długofalowych działań realizowanych na szczeblu centralnym i samorządowym. Niezbędna jest przy tym aktywność zarówno instytucji publicznych, organizacji pozarządowych i biznesu, jak również środowisk osób zagrożonych bądź dotkniętych tym problemem.

Z faktu, iż najbardziej zagrożone ubóstwem są osoby pozbawione możliwości aktywnego udziału w rynku pracy wynika wniosek, że przeciwdziałanie i walka z tym zjawiskiem może się efektywnie dokonywać głównie poprzez rynek pracy. Dlatego też działania na rzecz zmniejszania skali ubóstwa powinny koncentrować się na zwiększaniu szans zatrudnienia osób defaworyzowanych na rynku pracy (osoby młode, o niskim poziomie wykształcenia, o złym stanie zdrowia, niepełnosprawne). W tym celu konieczne są działania mające na celu zwiększenie wykorzystania zatrudnienia socjalnego oraz rozwoju sektora ekonomii społecznej.

Trwałym korelatem biedy niezmiennie pozostaje niski poziom wykształcenia. Dlatego też ograniczeniu zasięgu ubóstwa powinny sprzyjać działania na rzecz jego podniesienia. Wśród nich warto zwrócić uwagę na modernizację kształcenia i szkolenia zawodowego oraz zwiększanie dostępności do studiów wyższych.

Prawdopodobieństwo życia w biedzie rośnie w Polsce wraz ze zwiększaniem się liczby dzieci w rodzinie. Stąd też kluczowym zadaniem w tej kwestii jest stworzenie spójnego i efektywnego systemu wspierania rodziny i opieki nad dzieckiem. To z kolei wymagać będzie zapewnienia powszechnego i taniego dostępu do opieki instytucjonalnej, tak aby wychowywanie dzieci nie musiało wiązać się z rezygnacją z zatrudnienia. Ważne jest także stworzenia systemu wsparcia rodziny przeżywającej trudności w wypełnianiu funkcji opiekuńczo-wychowawczych. Wczesna praca z taką rodziną, jak i położenie dużego nacisku na prawidłowy proces usamodzielniania wychowanków pieczy zastępczej, powinny przełożyć się na ograniczenie liczby osób zagrożonych ubóstwem.

Kolejnym czynnikiem zwiększającym ryzyko ubóstwa jest obecność w rodzinie osób niepełnosprawnych. W związku z tym konieczne będzie podjęcie szerszych niż do tej pory działań w zakresie profilaktyki i rehabilitacji osób niepełnosprawnych celem zwiększenia ich udziału w otwartym rynku pracy.

Zasięg ubóstwa jest wyraźnie uzależniony od przeważającego źródła utrzymania. W najtrudniejszej sytuacji znajdują się rodziny, których podstawowy dochód stanowią

świadczenia społeczne. Stąd też modernizacji wymaga system usług oferowanych przez instytucje pomocy społecznej. Ich głównym celem powinno być wsparcie klientów w podjęciu zatrudnienia.

Jedną z dziedzin, na którą w ramach walki z ubóstwem należy zwrócić szczególną uwagę jest mieszkalnictwo. Działania w tym obszarze powinny zmierzać do eliminacji deficytów w zasobach lokali dostępnych dla osób o niskich dochodach. Sprzyjać temu będzie racjonalizacja gospodarowania publicznym zasobem mieszkaniowym.

Istotnym narzędziem ułatwiającym integrację społeczną i poprawiającym jakość życia na obszarach defaworyzowanych powinny się stać technologie teleinformatyczne. Należy pamiętać, że nierównomierny dostęp do usług społeczeństwa informacyjnego przyczynia się do zwiększenia różnic między grupami społecznymi. Z drugiej strony środowisko cyfrowe dostarcza wielu narzędzi wspomagających aktywność zawodową. Jest to szczególnie widoczne w przypadku osób niepełnosprawnych. Dlatego konieczne jest wzmacnianie kompetencji informatycznych grup zagrożonych wykluczeniem cyfrowym<sup>30</sup>.

## 8. Podsumowanie

Trudno jednoznacznie zdefiniować ubóstwo, gdyż jego granice można określać w sposób subiektywny lub obiektywny, a te ostatnie mogą mieć charakter absolutny lub względny. Przykładem subiektywnego określania granic ubóstwa jest metoda lejdejska. W tej metodzie same gospodarstwa domowe określają poziom swoich dochodów, a granice ubóstwa odpowiadają poziomowi deklarowanemu jako „ledwie wystarczający”. W podejściu obiektywnym gospodarstwa domowe (wraz z członkami) zostają uznane za ubogie, jeśli poziom ich wydatków jest niższy od przyjętej wartości granicy ubóstwa. Przykładami obiektywnych granic o charakterze absolutnym są minimum egzystencji oraz ustawowa granica ubóstwa.

Minimum egzystencji (minimum biologiczne) jest ustalane przez Instytut Pracy i Spraw Socjalnych. Koszyk minimum biologicznego wyznacza praktycznie najniższy standard życia, poniżej którego występuje biologiczne zagrożenie życia oraz rozwoju psychofizycznego człowieka. W koszyku minimum egzystencji ujmuje się tylko wydatki na towary i usługi umożliwiające tzw. „przeżycie” - wyżywienie oraz potrzeby mieszkaniowe. Dlatego też minimum egzystencji można uznać za dolną granicę obszaru ubóstwa. Z kolei ustawowa

<sup>30</sup> Rzeczpospolita Polska, *Krajowy program reform*, Warszawa, kwiecień 2011 r., s. 42, 45, 50, 52,

granica ubóstwa jest definiowana jako kwota, która uprawnia do ubiegania się o przyznanie świadczenia pieniężnego z systemu pomocy społecznej.

W podejściu względnym ubóstwo określane jest jako forma nadmiernego dystansu między poziomem życia poszczególnych grup ludności - ubogie są te osoby, których poziom życia jest znacznie niższy niż pozostałych członków społeczeństwa. Główny Urząd Statystyczny stosuje granicę relatywną wynoszącą 50% średnich wydatków ogółu gospodarstw domowych, natomiast Komisja Europejska używa wskaźnika, który określa, jaki procent społeczeństwa ma dochody niższe niż 60% mediany dochodów do dyspozycji w danym kraju.

Przy ocenie zasięgu ubóstwa wykorzystuje się miernik zwany stopą ubóstwa lub też wskaźnikiem zagrożenia ubóstwem. Oblicza się go dzieląc liczbę jednostek (gospodarstw domowych lub osób) ubogich przez liczbę jednostek w całej populacji. Według szacunków Eurostatu w 2010 r. zagrożonych ubóstwem było 16,4% obywateli Unii Europejskiej. Dla Polski wartość ta wyniosła 17,6%. Według szacunków GUS w 2010 roku udział osób w gospodarstwach domowych znajdujących się poniżej minimum egzystencji wynosił 5,7%, wskaźnik zagrożenia ubóstwem relatywnym 17,1%, a poniżej ustawowej granicy ubóstwa znajdowało się 7,3% osób. Udział gospodarstw domowych charakteryzujących się poziomem dochodów niższym od subiektywnych granic ubóstwa wyniósł na koniec 2010 r. 12,9%. Pod względem wysokości poszczególnych wskaźników ubóstwa śląskie znajdowało się w stosunkowo korzystnej sytuacji - stopy ubóstwa skrajnego i ustawowego plasowały je na 12 miejscu w kraju, a stopa ubóstwa relatywnego na 13.

Do głównych czynników zwiększających ryzyko zagrożenia ubóstwem należą: posiadanie statusu bezrobotnego, wykonywanie niskopłatnej pracy, niskie wykształcenie, posiadanie więcej niż dwójki dzieci, niski wiek (w Polsce zagrożenie ubóstwem dzieci i młodzieży jest znacznie silniejsze niż dorosłych), obecność w rodzinie osób niepełnosprawnych, zamieszkiwanie na wsi (wyjątek stanowi województwo śląskie), utrzymywanie się z rent oraz tzw. „innych niezarobkowych źródeł” (głównie z zasiłków dla bezrobotnych i świadczeń z pomocy społecznej).

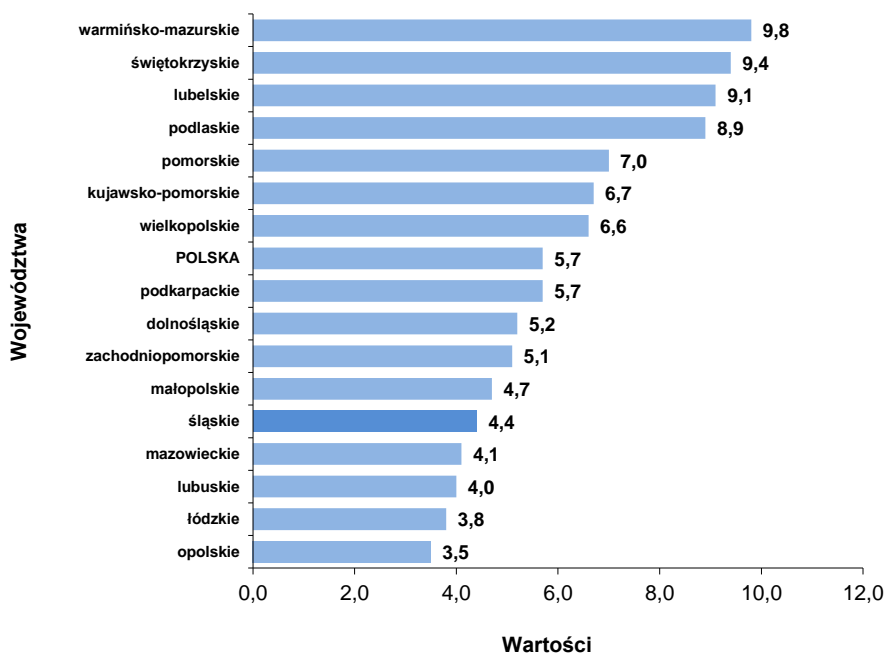
Ubóstwo powoduje wiele negatywnych skutków. Ubodzy są wypychani na peryferie układu społecznego - doświadczają problemów z dostępem do świadczeń zdrowotnych, oświaty, mieszkania, dóbr kultury czy też wypoczynku.

Brak wystarczająco dużych dochodów powoduje konieczność ich uzupełniania świadczeniami z pomocy społecznej. Ubóstwo jest głównym powodem ich przyznawania w Polsce. W województwie śląskim natomiast znajduje się ono na drugim miejscu. Osoby w rodzinach objętych pomocą społeczną z powodu ubóstwa stanowiły w 2010 roku 3,1% ogółu ludności regionu. Najwyższą wartość wskaźnik ten osiągnął w podregionie bytomskim

(5,1%), a najniższą w podregionie rybnickim (2,5%). W powiatach grodzkich zanotowano wyższe jego wartości niż w ziemskich (odpowiednio 3,4% i 2,9%), a w gminach miejskich wyższe niż w wiejskich (3,3% w stosunku do 2,6%). Najwyższy w całym województwie odsetek osób w rodzinach objętych pomocą z powodu ubóstwa zanotowano w gminach: Pawonków (9,1%), Rajcza (8,7%) oraz Włodowice, Szczekociny i Łękawica (po 8,4%).

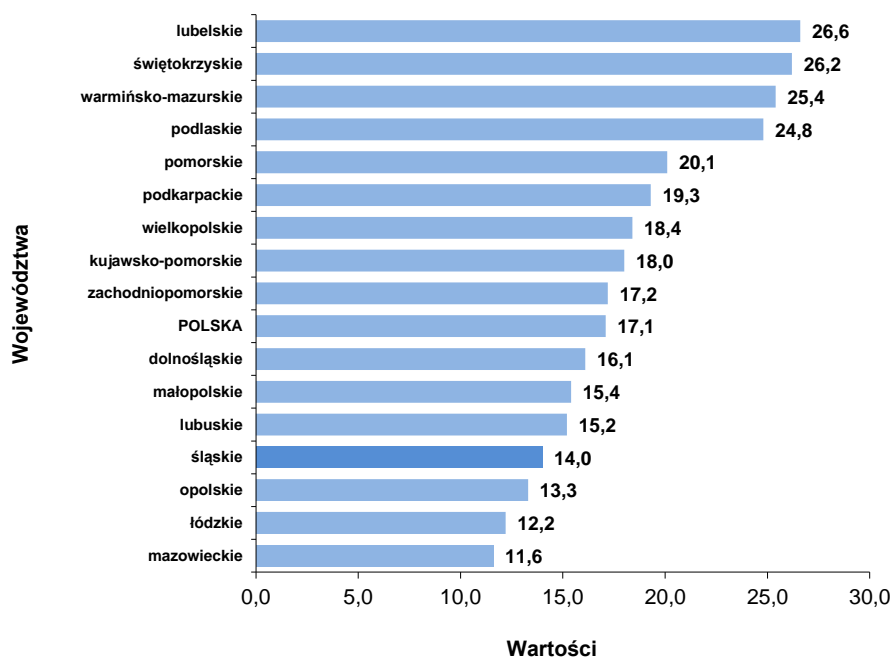
## 9. Aneks

**Wykres 7.** Odsetek osób w gospodarstwach domowych znajdujących się poniżej minimum egzystencji wg województw w 2010 r.



Źródło: Główny Urząd Statystyczny, Bank Danych Lokalnych.

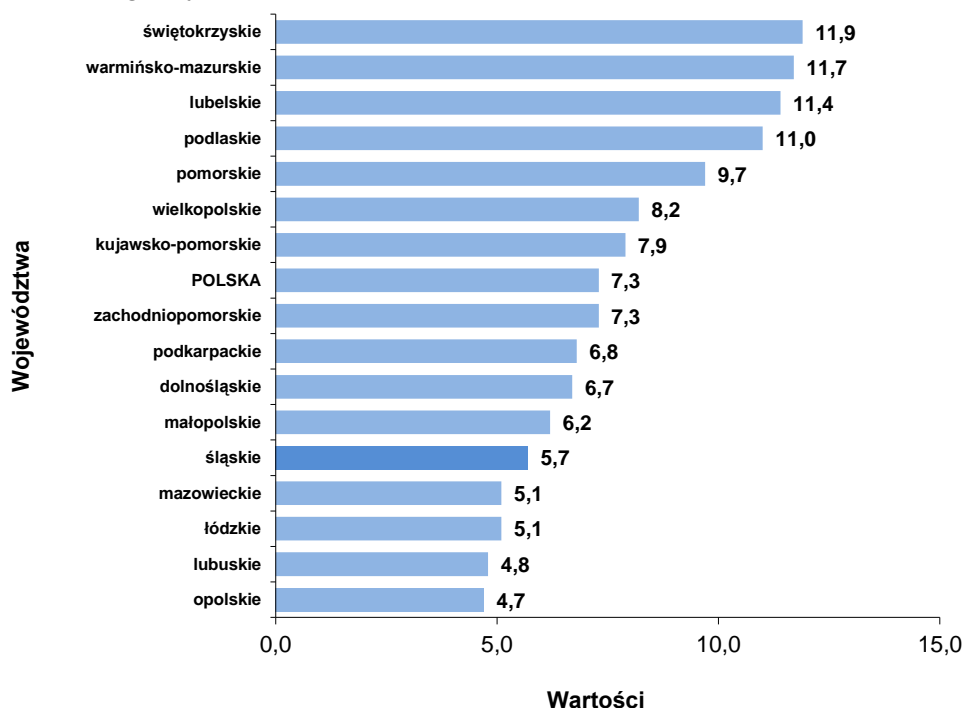
**Wykres 8.** Odsetek osób w gospodarstwach domowych znajdujących się poniżej relatywnej granicy ubóstwa wg województw w 2010 r.



Źródło: Główny Urząd Statystyczny, Bank Danych Lokalnych.

Projekt 1.16 „Koordynacja na rzecz aktywnej integracji” jest współfinansowany przez Unię Europejską w ramach Europejskiego Funduszu Społecznego

**Wykres 9.** Odsetek osób w gospodarstwach domowych znajdujących się poniżej ustawowej granicy ubóstwa wg województw w 2010 r.



Źródło: Główny Urząd Statystyczny, Bank Danych Lokalnych.

**Tabela 3.** Odsetek osób w gospodarstwach domowych zagrożonych ubóstwem wg rodzajów granic ubóstwa w Polsce w latach 2000-2010.

Lata	Granice ubóstwa			
	Relatywna	Ustawowa	Minimum egzystencji	Subiektywna (lejdejska)
2000	17,1	13,6	8,1	34,4
2001	17,0	15,0	9,5	32,4
2002	18,4	18,5	11,1	30,4
2003	20,4	18,1	10,9	28,0
2004	20,3	19,2	11,8	27,3
2005	18,1	18,1	12,3	22,5
2006	17,7	15,1	7,8	18,3
2007	17,3	14,6	6,6	17,4
2008	17,6	10,6	5,6	15,3
2009	17,3	8,3	5,7	13,2
2010	17,1	7,3	5,7	12,9

Źródło: Główny Urząd Statystyczny, Ubóstwo w Polsce w 2010 r.



Projekt 1.16 „Koordynacja na rzecz aktywnej integracji” jest współfinansowany przez Unię Europejską w ramach Europejskiego Funduszu Społecznego

**Tabela 4.** Wskaźniki zagrożenia ubóstwem wg miejsca zamieszkania w 2010 roku.

Miejsce zamieszkania		% osób w gospodarstwach domowych znajdujących się poniżej					
		granicy ubóstwa skrajnego (minimum egzystencji)		relatywnej granicy ubóstwa		ustawowej granicy ubóstwa	
		wartość	odchylenie od średniej (średnia=100)	wartość	odchylenie od średniej (średnia=100)	wartość	odchylenie od średniej (średnia=100)
Ogółem		5,7	100,0	17,1	100,0	7,3	100,0
Miasta	ogółem	3,4	59,6	11,9	69,6	4,4	60,3
	500 tysięcy i więcej	0,9	15,8	3,7	21,6	1,1	15,1
	200-500 tysięcy	3,5	61,4	10,4	60,8	4,2	57,5
	100-200 tysięcy	4,4	77,2	12,6	73,7	5,2	71,2
	20-100 tysięcy	3,1	54,4	12,2	71,3	4,2	57,5
	20 tysięcy i mniej	5,4	94,7	19,0	111,1	7,1	97,3
Wieś		9,4	164,9	25,4	148,5	11,9	163,0

Źródło: obliczenia własne na podstawie danych Głównego Urzędu Statystycznego, *Ubóstwo w Polsce w 2010 r.*

**Tabela 5.** Wskaźniki zagrożenia ubóstwem w gospodarstwach domowych z osobami niepełnosprawnymi w 2010 roku.

Wyszczególnienie		% osób w gospodarstwach domowych znajdujących się poniżej						
		granicy ubóstwa skrajnego (minimum egzystencji)		relatywnej granicy ubóstwa		ustawowej granicy ubóstwa		
		wartość	odchylenie od średniej (średnia=100)	wartość	odchylenie od średniej (średnia=100)	wartość	odchylenie od średniej (średnia=100)	
Gospodarstwa domowe	ogółem	5,7	100,0	17,1	100,0	7,3	100,0	
	z co najmniej jedną osobą niepełnosprawną	ogółem	7,9	138,6	22,5	131,6	9,5	130,1
		z niepełnosprawną głową gospodarstwa domowego	8,6	150,9	22,2	129,8	9,3	127,4
		przynajmniej z 1 dzieckiem do lat 16 posiadającym orzeczenie o niepełnosprawności	11,7	205,3	28,2	164,9	16,2	221,9
	bez osób niepełnosprawnych		5,1	89,5	15,5	90,6	6,6	90,4

Źródło: obliczenia własne na podstawie danych Głównego Urzędu Statystycznego, *Ubóstwo w Polsce w 2010 r.*

Projekt 1.16 „Koordynacja na rzecz aktywnej integracji” jest współfinansowany przez Unię Europejską w ramach Europejskiego Funduszu Społecznego

**Tabela 6.** Wskaźniki zagrożenia ubóstwem wg wybranych cech społeczno-ekonomicznych gospodarstw domowych w 2010 roku.

Wyszczególnienie		% osób w gospodarstwach domowych o wydatkach poniżej						
		granicy ubóstwa skrajnego (minimum egzystencji)		relatywnej granicy ubóstwa		ustawowej granicy ubóstwa		
		wartość	odchylenie od średniej (średnica=100)	wartość	odchylenie od średniej (średnica=100)	wartość	odchylenie od średniej (średnica=100)	
Ogółem		5,7	100,0	17,1	100,0	7,3	100,0	
Miejsce zamieszkania	miasto	3,4	59,6	11,9	69,6	4,4	60,3	
	wieś	9,4	164,9	25,4	148,5	11,9	163,0	
Grupy społeczno-ekonomicznych gospodarstw domowych	pracowników	5,1	89,5	16,3	95,3	6,9	94,5	
	rolników	8,9	156,1	25,9	151,5	12,1	165,8	
	pracujących na własny rachunek	2,2	38,6	9,3	54,4	3,3	45,2	
	emerytów	3,9	68,4	13,3	77,8	4,1	56,2	
	rencistów	9,6	168,4	25,4	148,5	10,1	138,4	
	utrzymujących się z innych niezarobkowych źródeł	22,4	393,0	41,9	245,0	27,0	369,9	
Typy gospodarstwa domowego	1-osobowe	2,0	35,1	6,7	39,2	2,4	32,9	
	matżeństwa	bez dzieci na utrzymaniu	1,6	28,1	6,1	35,7	1,0	13,7
		z 1 dzieckiem	1,9	33,3	7,4	43,3	1,9	26,0
		z 2 dzieci	3,7	64,9	14,7	86,0	5,4	74,0
		z 3 dzieci	9,8	171,9	27,5	160,8	14,1	193,2
		z 4 dzieci i więcej na utrzymaniu	24,0	421,1	43,7	255,6	34,3	469,9
	matka lub ojciec z dziećmi na utrzymaniu	7,8	136,8	18,4	107,6	10,5	143,8	

Źródło: obliczenia własne na podstawie danych Głównego Urzędu Statystycznego, *Ubóstwo w Polsce w 2010 r.*

Opracowanie i redakcja: Krzysztof Ciupek

Katowice, kwiecień 2012 r.