



Regionalny Ośrodek
Polityki Społecznej
Województwa Śląskiego

Skala, przyczyny i skutki ubóstwa w województwie śląskim – edycja 2020

Katowice, grudzień 2020 r.

Spis treści

1. Wstęp.....	3
2. Wprowadzenie do problematyki ubóstwa.....	5
2.1. Sposoby pomiaru ubóstwa.....	5
2.2. Przyczyny ubóstwa	7
2.3. Skutki życia w ubóstwie	9
3. Ubóstwo w Europie i w Polsce	14
4. Ubóstwo w województwie śląskim	17
4.1. Skala zjawiska	17
4.2. Terytorialne zróżnicowanie poziomu ubóstwa	20
4.3. Główne determinanty ubóstwa.....	25
5. Podsumowanie	28
6. Wnioski i rekomendacje	33
7. Aneks.....	35

1. Wstęp

Zjawisko ubóstwa, z uwagi na swoje socjologiczne, psychologiczne i polityczne aspekty, stanowi niezwykle złożoną kwestię społeczną. Jest to bowiem nie tylko problem ekonomiczny, mierzony niedostatkiem środków materialnych służących do zaspokojenia podstawowych potrzeb ludzi. Przejawia się on również w występowaniu deficytów w takich sferach życia, jak: poziom wykształcenia, warunki mieszkaniowe, dostęp do opieki zdrowotnej czy też do dóbr kultury¹.

Walka z ubóstwem znalazła swoje odzwierciedlenie w licznych dokumentach o charakterze strategicznym, zarówno europejskich, jak i krajowych. Komisja Europejska umieściła walkę z ubóstwem w centrum swojej strategii gospodarczej, społecznej i na rzecz zatrudnienia – *Europa 2020*. Szefowie państw i rządów uzgodnili wspólny cel, zgodnie z którym w ciągu najbliższej dekady Unia Europejska powinna pomóc co najmniej 20 milionom osób wyjść z ubóstwa i wykluczenia społecznego².

Wśród polskich dokumentów strategicznych można wymienić *Krajowy Program Przeciwdziałania Ubóstwu i Wykluczeniu Społecznemu 2020. Nowy wymiar aktywnej integracji*, którego głównym celem jest „zmniejszenie liczby osób zagrożonych ubóstwem i wykluczeniem społecznym o 1,5 mln osób oraz wzrost spójności społecznej”³.

Na poziomie województwa śląskiego głównym dokumentem wyznaczającym kierunki polityki społecznej jest *Strategia Polityki Społecznej Województwa Śląskiego na lata 2020-2030*. Jako jeden z jej celów strategicznych (CS4) przyjęto: „Wzmocnienie instytucji, organizacji i innych podmiotów realizujących zadania na rzecz włączenia społecznego mieszkańców regionu oraz skuteczności działań w tym obszarze. Organizowanie społeczności lokalnej”, a w jego ramach uwzględniono kierunek działania 4.5: „Diagnozowanie warunków oraz jakości życia osób zagrożonych wykluczeniem społecznym i społecznie wykluczonych. Tworzenie programów wsparcia”⁴.

Kwestia ubóstwa znajduje swoje odzwierciedlenie również w przepisach ustawodawstwa socjalnego, w szczególności ustawy z dnia 12 marca 2004 r. o pomocy społecznej (t.j. Dz.U. z 2020 r. poz. 1876). Ubóstwo stanowi jeden z elementów katalogu przyczyn uprawniających do otrzymania pomocy społecznej (art. 7 ust. 1), natomiast łagodzenie skutków ubóstwa wymieniono jako jedno z głównych zadań pracowników socjalnych (art. 119 ust. 1 pkt. 7).

¹ L. Frąckiewicz: *Warunki i jakość życia ludności*, w: *Społeczny obraz Śląska na przełomie wieków*, Akademia Ekonomiczna im. Karola Adamieckiego, Katowice 2004, s. 173.

² Komisja Europejska, Komunikat Komisji do Parlamentu Europejskiego, Rady, Europejskiego Komitetu Ekonomiczno-Społecznego oraz Komitetu Regionów, *Europejska platforma współpracy w zakresie walki z ubóstwem i wykluczeniem społecznym: europejskie ramy na rzecz spójności społecznej i terytorialnej*, SEK(2010) 1564 wersja ostateczna, [http://www.europarl.europa.eu/meetdocs/2009_2014/documents/com/com_com\(2010\)0758_/com_com\(2010\)0758_pl.pdf](http://www.europarl.europa.eu/meetdocs/2009_2014/documents/com/com_com(2010)0758_/com_com(2010)0758_pl.pdf) [odczyt: 30.11.2020 r.].

³ Ministerstwo Pracy i Polityki Społecznej, *Krajowy Program Przeciwdziałania Ubóstwu i Wykluczeniu Społecznemu 2020. Nowy wymiar aktywnej integracji*, https://empatia.mpips.gov.pl/documents/10180/47191/KPPUiWS_ver_25-07-2013.pdf+%E2%80%9EKrajowy+Program+Przeciwdzia%C5%82ania+Ub%C3%B3stwu+i+Wykluczeniu+Spo%C5%82eczne+mu+2020.+Nowy+wymiar+aktywnej+integracji/8bb47d39-c2f7-40e6-bec0-06162d330895, s. 35 [odczyt: 30.11.2020 r.].

⁴ Województwo Śląskie, Regionalny Ośrodek Polityki Społecznej Województwa Śląskiego, *Strategia Polityki Społecznej Województwa Śląskiego na lata 2020-2030*, Katowice 2020 r., https://rops-katowice.pl/wp-content/uploads/2020/11/2020.11.24-SPSWS_2020-2030.pdf [odczyt: 30.11.2020 r.].

Niniejsze opracowanie stanowi realizację treści art. 21 ust. 3 cytowanej ustawy, w którym czytamy m.in., że „do zadań samorządu województwa należy (...) rozpoznawanie przyczyn ubóstwa (...)”. Raport został przygotowany w oparciu o następujące źródła informacji: *Bank Danych Lokalnych* prowadzony przez Główny Urząd Statystyczny, *Europejskie badanie warunków życia (EU-SILC 2018)* oraz raportów z badań prowadzonych w 2020 r. przez Centrum Badania Opinii Społecznej: *Materialne warunki życia - obraz tuż przed epidemią*, *Oceny sytuacji finansowej gospodarstw domowych* oraz *Skutki epidemii koronawirusa w życiu zawodowym i budżetach domowych*.

Publikacja zawiera informacje dotyczące sposobów definiowania i pomiaru zjawiska ubóstwa, jego przyczyn i skutków oraz poziomu. Te ostatnie zostały przedstawione w ujęciu dynamicznym, głównie na przestrzeni lat 2009-2019, oraz statycznym - w odniesieniu do całego kraju (w tym na tle Unii Europejskiej), a w przypadku niektórych danych także w przekrojach uwzględniających podregiony, powiaty oraz gminy.

2. Wprowadzenie do problematyki ubóstwa

Jednoznaczne zdefiniowanie ubóstwa jest zadaniem niezwykle trudnym. Określenie danej osoby jako ubogiej jest bowiem często wynikiem przyjęcia pewnych założeń. Tymczasem przyjęcie określonej definicji ubóstwa oraz dobór sposobu jego mierzenia mają ogromne znaczenie. Każda bowiem metoda ma zarówno wady, jak i zalety. W konsekwencji liczba ubogich oraz ich struktura społeczno-demograficzna zależą w znacznej mierze od zastosowanej metody pomiaru oraz źródła danych⁵.

2.1. Sposoby pomiaru ubóstwa

Ubóstwo może być określane zarówno w sposób subiektywny, jak i obiektywny. W pierwszym przypadku do oceny granicy ubóstwa stosuje się np. metodę „lejdejską” (*Leyden Poverty Line, LPL*). Wykorzystuje ona oceny dokonywane przez badane gospodarstwa domowe. Według tej metody granice ubóstwa odpowiadają mniej więcej poziomowi dochodów deklarowanych przez respondentów jako „ledwie wystarczające”⁶.

W podejściu obiektywnym gospodarstwa domowe lub osoby uznawane są za ubogie, jeżeli poziom ich wydatków (do którego wlicza się także wartość artykułów otrzymanych nieodpłatnie oraz pochodzących z indywidualnego gospodarstwa rolnego/działki bądź z prowadzonej działalności na własny rachunek) jest niższy od przyjętej granicy ubóstwa⁷.

Zjawisko ubóstwa mierzy się najczęściej przy pomocy dwóch głównych parametrów, jakimi są zasięg oraz głębokość. Do oceny zasięgu ubóstwa wykorzystuje się miernik zwany stopą ubóstwa lub też wskaźnikiem zagrożenia ubóstwem. Oblicza się go dzieląc liczbę ubogich (osób lub gospodarstw domowych) przez odpowiadającą im liczbę jednostek w całej populacji. Pomnożony przez sto określa odsetek ubogich w danej zbiorowości⁸. Natomiast drugi z parametrów - głębokość ubóstwa - informuje o tym, o ile procent przeciętne dochody/wydatki osób ubogich są niższe od przyjętej granicy ubóstwa⁹.

⁵ A. Szukielójć-Bieńkuńska, *Kogo w Polsce interesuje ubóstwo?* – wystąpienie podczas VIII Konwencji Ruchu przeciw Bezradności Społecznej organizowanej w ramach obchodów XXII Międzynarodowego Dnia Walki z Ubóstwem, Warszawa 2008 r., s. 2.

⁶ Główny Urząd Statystyczny, Departament Badań Społecznych i Warunków Życia, Informacja sygnałna: *Ubóstwo w Polsce w 2010 r. (na podstawie badania budżetów gospodarstw domowych)*, Materiał na konferencję prasową w dniu 26 lipca 2011 r., https://stat.gov.pl/cps/rde/xbcr/gus/wz_ubostwo_w_polsce_2010.pdf [odczyt: 30.11.2020 r.], s. 2

⁷ Ibidem, s. 1.

⁸ Główny Urząd Statystyczny, *Ubóstwo w Polsce w latach 2013-2014*, Warszawa 2015, <https://stat.gov.pl/obszary-tematyczne/warunki-zycia/ubostwo-pomoc-spoleczna/ubostwo-w-polsce-w-latach-2013-i-2014,1,6.html> [odczyt: 30.11.2020 r.], s. 25.

⁹ Różnica między medianą dochodów ekwiwalentnych do dyspozycji osób żyjących poniżej granicy ubóstwa a granicą ubóstwa przyjętą na poziomie 60% mediany dochodów, wyrażona jako procent granicy ubóstwa, Główny Urząd Statystyczny, <https://stat.gov.pl/metainformacje/slownik-pojec/pojecia-stosowane-w-statystyce-publicznej/3076,pojecie.html> [odczyt: 30.11.2020 r.].

Przy dokonywaniu pomiaru ubóstwa w sposób obiektywny wykorzystywane są granice absolutne lub względne (relatywne). W przypadku granic absolutnych za ubogie uznawane są te gospodarstwa domowe lub osoby, które nie są w stanie zaspokoić potrzeb uznanych w danych warunkach za podstawowe. Nie ma przy tym znaczenia na jakim poziomie żyją oraz jak liczne są bardziej zamożne warstwy społeczeństwa¹⁰. Przykładami granic absolutnych są minimum egzystencji oraz ustawowa granica ubóstwa.

Ubóstwo skrajne (zwane także minimum egzystencji lub minimum biologicznym), ustalane przez Instytut Pracy i Spraw Socjalnych, stanowi model zaspakajania potrzeb bytowo-konsumpcyjnych na bardzo niskim poziomie. Koszyk minimum biologicznego określa praktycznie najniższy standard życia, poniżej którego występuje biologiczne zagrożenie życia oraz rozwoju psychofizycznego człowieka. W przeciwieństwie od minimum socjalnego w koszyku minimum egzystencji ujmuje się wyłącznie towary i usługi związane z zaspokojeniem najniezbędniejszych potrzeb egzystencjalnych. Dotyczy to przede wszystkim wydatków wystarczających na skromne wyżywienie oraz utrzymanie bardzo małego mieszkania. Kwestia utrzymania więzi społecznych – bardzo ważna w modelu minimum socjalnego – nie jest w tym przypadku uwzględniona. Podobnie rzecz się ma z takimi obszarami potrzeb, jak rekreacja, transport, łączność czy uczestnictwo w kulturze. W związku z tym minimum egzystencji uznawane jest za dolną granicę obszaru ubóstwa¹¹.

Z kolei ustawowa granica ubóstwa jest definiowana jako kwota, która zgodnie z obowiązującą ustawą o pomocy społecznej uprawnia do ubiegania się o przyznanie świadczenia pieniężnego z systemu pomocy społecznej¹². Od 1 października 2018 r. obowiązują kryteria dochodowe wynoszące: 701 zł dla gospodarstw jednoosobowych (poprzednio 634 zł) oraz 528 zł na osobę dla gospodarstw wieloosobowych (poprzednio 514 zł)¹³.

W podejściu względnym ubóstwo określa się jako formę nierówności, nadmiernego dystansu między poziomem życia poszczególnych warstw społeczeństwa. Za ubogie uznaje się te osoby lub rodziny, których poziom życia jest znacznie niższy niż pozostałych grup ludności. Stosowany przez Główny Urząd Statystyczny wskaźnik zasięgu ubóstwa relatywnego (stopa ubóstwa relatywnego) definiowany jest jako *odsetek osób w gospodarstwach domowych, w których poziom wydatków (obejmujących również wartość artykułów otrzymywanych bezpłatnie oraz wartość spożycia naturalnego) był niższy niż granica ubóstwa relatywnego przyjęta na poziomie 50% średnich miesięcznych wydatków ustalonych na poziomie wszystkich gospodarstw domowych z uwzględnieniem tzw. oryginalnej skali ekwiwalentności OECD*¹⁴.

¹⁰ Główny Urząd Statystyczny, *Ubóstwo w Polsce w latach 2013-2014...*, op. cit., s. 7.

¹¹ Instytut Pracy i Spraw Socjalnych, 1) *Badania nad poziomem i strukturą zmodyfikowanego minimum egzystencji w 2008 r.*, Warszawa 2009 r., https://www.ipiss.com.pl/wp-content/uploads/downloads/2012/08/www_new_me_2008.pdf [odczyt: 30.11.2020 r.], s. 1; 2) *Informacja o poziomie i strukturze minimum egzystencji w 2019 r.* Warszawa 2020 r., <https://www.ipiss.com.pl/?zaklady=minimum-egzystencji-2> [odczyt: 30.11.2020 r.], s. 1.

¹² Główny Urząd Statystyczny, *Pojęcia stosowane w statystyce publicznej*, Wskaźnik zasięgu ubóstwa ustawowego (stopa ubóstwa ustawowego), <https://stat.gov.pl/metainformacje/sloownik-pojec/pojecia-stosowane-w-statystyce-publicznej/3217,pojecie.html> [odczyt: 30.11.2020 r.].

¹³ Rozporządzenie Rady Ministrów w sprawie zweryfikowanych kryteriów dochodowych oraz kwot świadczeń pieniężnych z pomocy społecznej (Dz.U. z 2018 r., poz. 1358).

¹⁴ Główny Urząd Statystyczny, *Pojęcia stosowane w statystyce publicznej*, Wskaźnik zasięgu ubóstwa relatywnego (stopa ubóstwa relatywnego) <https://stat.gov.pl/metainformacje/sloownik-pojec/pojecia-stosowane-w-statystyce-publicznej/3215,pojecie.html> [odczyt: 30.11.2020 r.].

Z kolei Eurostat używa wskaźnika, który określa, jaki procent społeczeństwa ma dochody niższe niż 60% mediany dochodów do dyspozycji w danym kraju¹⁵. Miara ta wskazuje więc grupę ludności będącą w każdym z krajów w relatywnie najtrudniejszej sytuacji dochodowej (bez odnoszenia się do poziomu dochodów w innych państwach).

Wybór między definiowaniem ubóstwa w sposób absolutny lub względny niesie ze sobą bardzo istotne konsekwencje. W podejściu absolutnym nawet niewielki ogólny wzrost dochodów w krótkim czasie może wpłynąć na ograniczenie zasięgu ubóstwa, a znacząca poprawa sytuacji ekonomicznej do prawie całkowitej jego likwidacji. Wynika to z faktu, iż poziom życia może zmieniać się stosunkowo szybko, natomiast zmiany norm dotyczących zaspokojenia podstawowych potrzeb następują z reguły powoli. Z zupełnie inną sytuacją mamy do czynienia w przypadku podejścia względnego. Zakłada ono, że ubóstwa nigdy nie uda się wyeliminować zupełnie, gdyż nawet w przypadku dużego wzrostu gospodarczego odsetek ubogich może pozostać na takim samym poziomie. Spadek nastąpi jedynie wtedy, gdy zmniejszy się nierównomierność rozdziału dochodów¹⁶.

2.2. Przyczyny ubóstwa

Ubóstwo spowodowane jest wieloma czynnikami. Niektóre z nich są związane z cechami poszczególnych jednostek – stanem zdrowia, poziomem wykształcenia i kwalifikacji, sytuacją rodzinną itp., inne natomiast nie zależą od konkretnych ludzi i ich działań. Przyczyną ubóstwa mogą być takie procesy, jak restrukturyzacja gospodarki, deindustrializacja, masowe bezrobocie, nieopłacalność pewnych gałęzi, np. rolnictwa itp.¹⁷.

Zasięg ubóstwa jest wyraźnie zróżnicowany w zależności od przeważającego źródła dochodu gospodarstwa domowego. W najmniej korzystnej sytuacji są członkowie gospodarstw, w których podstawowy dochód stanowią tzw. „inne niezarobkowe źródła utrzymania” (najczęściej zasiłki dla bezrobotnych i świadczenia z pomocy społecznej). W 2019 roku stopa ubóstwa skrajnego wynosiła w ich przypadku 10,9%. W bardzo podobnej sytuacji znajdowali się członkowie gospodarstw domowych rolników – 9,8% żyło poniżej minimum egzystencji. Najmniej zagrożone ubóstwem skrajnym były gospodarstwa osób pracujących na własny rachunek – 2,4% oraz emerytów – 3,5% i pracowników – 3,6%. W przypadku gospodarstw rencistów analizowany wskaźnik osiągnął wartość 6,3%¹⁸.

¹⁵ Główny Urząd Statystyczny, *Pojęcia stosowane w statystyce publicznej*, Wskaźnik zagrożenia ubóstwem bez uwzględnienia w dochodach ogółu transferów społecznych, <https://stat.gov.pl/metainformacje/slownik-pojec/pojecia-stosowane-w-statystyce-publicznej/3075,pojecie.html> [odczyt: 30.11.2020 r.].

¹⁶ Główny Urząd Statystyczny, Departament Badań Społecznych i Warunków Życia, Informacja sygnałna: *Ubóstwo w Polsce w 2010 r. ...*, op. cit., s. 2.

¹⁷ E. Tarkowska, *Oblicza polskiej biedy*, w: *Analizy Laboratorium WIĘZI 2/2009*, <http://wiesz.pl/laboratorium/zasoby/Analizy%20Laboratorium%20Wiezi%20nr%202%202009.pdf> [odczyt: 18.11.2019 r.], s. 2.

¹⁸ Główny Urząd Statystyczny, *Zasięg ubóstwa ekonomicznego w Polsce w 2019 r.*, Informacje sygnałne, 30.06.2020 r., <https://stat.gov.pl/obszary-tematyczne/warunki-zycia/ubostwo-pomoc-spoleczna/zasieg-ubostwa-ekonomicznego-w-polsce-w-2019-roku,14,7.html> [odczyt: 30.11.2020 r.], s. 3.

Z ubóstwem koreluje również poziom wykształcenia – im wyższy, tym ryzyko życia poniżej minimum egzystencji mniejsze. Posiadanie przez głowę gospodarstwa domowego¹⁹ wyższego wykształcenia praktycznie eliminuje to gospodarstwo z populacji skrajnie ubogich. W 2019 r. wśród gospodarstw domowych, w których głowa posiadała wykształcenie co najwyżej gimnazjalne, odsetek osób skrajnie ubogich wyniósł 10,1%, natomiast w gospodarstwach z głową posiadającą wykształcenie zasadnicze zawodowe – 6,4%, średnie – 2,9%, a wyższe – zaledwie 1,1%²⁰.

Prawdopodobieństwo życia w biedzie rośnie wraz z pojawieniem się kolejnych dzieci w rodzinie. O ile dla małżeństw²¹ z 1 dzieckiem stopa ubóstwa skrajnego wyniosła w 2019 r. 1,0%, a z 2 dzieci – 1,9%, to w przypadku rodzin posiadających 3 i więcej dzieci jej wartość kształtowała się na poziomie 5,0%²².

W świetle powyższych danych nie jest zaskoczeniem występowanie związku pomiędzy zagrożeniem ubóstwem a wiekiem. Rzeczywiście, częściej występuje ono wśród dzieci i młodzieży niż dorosłych. W 2019 r. zasięg skrajnego ubóstwa wśród osób poniżej 18 r.ż. wyniósł 4,5%, wobec 4,2% w przypadku osób w wieku 18-64 lat i 3,8% dla seniorów w wieku 65 i więcej lat²³. Mimo, iż w Polsce ubóstwo częściej dotyka ludzi młodych, to należy pamiętać o trudnej sytuacji części osób starszych, których dotyczą związane z wiekiem choroby wymagające leczenia pochłaniającego znaczną część dochodów²⁴.

Obecność w rodzinie osób niepełnosprawnych to kolejny czynnik zwiększający ryzyko popadnięcia w ubóstwo. Stopa ubóstwa skrajnego wśród osób w gospodarstwach domowych z co najmniej jedną osobą niepełnosprawną wyniosła w 2019 r. 6,5%. W najtrudniejszym położeniu znajdowały się rodziny z przynajmniej 1 dzieckiem do lat 16 posiadającym orzeczenie o niepełnosprawności. W tego rodzaju gospodarstwach stopa ubóstwa skrajnego wyniosła 5,5%. Dla porównania w rodzinach bez osób niepełnosprawnych wskaźnik ten wyniósł 3,7%²⁵.

Ogólnie rzecz biorąc zagrożenie wszystkimi rodzajami ubóstwa jest znacznie wyższe na wsi niż w miastach, choć zasada ta wydaje się nie dotyczyć województwa śląskiego. W 2019 r. w całym kraju wskaźnik zagrożenia ubóstwem skrajnym na obszarach wiejskich był ponad trzykrotnie wyższy niż w miastach i wyniósł 7,5%. W tych ostatnich jego wartość kształtowała się na poziomie 2,1% i była silnie związana z ich wielkością – daje się zauważyć tendencja, według której im miejscowość mniejsza, tym poziom ubóstwa skrajnego większy²⁶. Mimo, iż zagrożenie ubóstwem było i jest znacznie wyższe na wsi, trzeba pamiętać, iż w miastach, także tych największych i najbardziej rozwiniętych, znajdują się dzielnice

¹⁹ Głowa gospodarstwa domowego (określana w badaniu budżetów gospodarstw domowych jako osoba odniesienia) to osoba, która ukończyła 16 lat i osiąga stały w dłuższym okresie czasu, najwyższy dochód spośród wszystkich członków gospodarstwa domowego. Źródło: Główny Urząd Statystyczny, *Aneks do opracowania sygnalnego „Zasięg ubóstwa ekonomicznego w Polsce w 2019 r.”*, <https://stat.gov.pl/obszary-tematyczne/warunki-zycia/ubostwo-pomoc-spoleczna/zasieg-ubostwa-ekonomicznego-w-polsce-w-2019-roku,14,7.html> [odczyt: 30.11.2020 r.].

²⁰ Główny Urząd Statystyczny, *Zasięg ubóstwa ekonomicznego w Polsce w 2019 r. ...*, *op. cit.*, s. 5.

²¹ W grupie małżeństw zostały uwzględnione także związki nieformalne.

²² *Ibidem*, s. 4.

²³ *Ibidem*, s. 4.

²⁴ E. Tarkowska, *Oblicza polskiej biedy...*, *op. cit.*, s. 4.

²⁵ Główny Urząd Statystyczny, *Zasięg ubóstwa ekonomicznego w Polsce w 2019 r. ...*, *op. cit.*, s. 5.

²⁶ *Ibidem*, s. 5.

biedy, zdegradowane obszary oraz miejsca, które pilnie wymagają zintegrowanych działań rewitalizacyjnych.

2.3. Skutki życia w ubóstwie

Zjawisko ubóstwa powoduje wiele negatywnych, wzajemnie ze sobą powiązanych, skutków odczuwanych zarówno przez poszczególne jednostki i rodziny, jak i całe społeczeństwa. Bieda przyczynia się do ograniczenia dostępu do wielu usług społecznych, w szczególności zdrowotnych, edukacyjnych, kulturalnych, sportowych oraz do sfery wypoczynku i rekreacji. Na życie poszczególnych jednostek znacząco wpływa fakt urodzenia się i wychowania w konkretnych rodzinach, zajmujących określone pozycje społeczne. Status osoby ubogiej często przekazywany jest z pokolenia na pokolenie w ramach mechanizmu zwanego „dziedziczeniem biedy”. Dlatego też osoby pochodzące z rodzin dotkniętych ubóstwem znacznie częściej niż inne są narażone na życie w biedzie.

Ubóstwo powoduje poczucie niesprawiedliwości społecznej, obniżenia własnej wartości, odczucie deprywacji oraz niemożności zaspokojenia potrzeb życiowych²⁷. Życie w biedzie często prowadzi do uzależnienia od substancji psychoaktywnych, które stanowią swego rodzaju ucieczkę od występujących problemów²⁸. Te z kolei przyczyniają się do wyzwolenia przemocy, której ofiarami padają zazwyczaj kobiety i dzieci²⁹.

Zjawisko ubóstwa jest groźne również dla życia rodzinnego. Jego skutkiem może być występowanie konfliktów wewnątrzrodzinnych. Mogą one skutkować problemami wychowawczymi, a nawet doprowadzić do rozbitcia rodziny³⁰. Niski status materialny ma niebagatelny wpływ na kondycję psychiczną rodziców i dzieci. Prowadzi on nie tylko do alkoholizmu, narkomanii czy też niewłaściwego traktowania członków rodziny, ale również do niechęci do pracy oraz zaniedbywania obowiązków domowych i rodzinnych³¹. Brak poczucia bezpieczeństwa materialnego burzy relacje pomiędzy pokoleniami. Rodzice, nie mogąc sprostać oczekiwaniom konsumpcyjnym potomstwa, doświadczają poczucia winy i bezradności. Z kolei w dzieciach bezskuteczność i bezradność rodziców budzi poczucie żalu³².

Dla wielu rodziców jedynym wyjściem z trudnej sytuacji materialnej jest przemieszczenie się do miejsca zapewniającego większe możliwości - w kraju lub poza jego granicami. Tego rodzaju wyjazdy ojca i/lub matki z jednej strony z reguły poprawiają sytuację materialną rodziny, z drugiej jednak destabilizują jej

²⁷ G. Cęcelek, *Pauperyzacja rodziny a zagrożenie dziecka wykluczeniem społecznym*, w: *Mazowieckie Studia Humanistyczne*, 12/1 2008, <http://bazhum.pl/bib/article/249351/> [odczyt: 03.12.2020 r.], s. 218-219.

²⁸ I. Kumor, *Ubóstwo – ujęcie teoretyczne*, w: *Edukacja Humanistyczna*, nr 1 (24), Szczecin 2011, [http://bazhum.muzhp.pl/media/files/Edukacja_Humanistyczna/Edukacja_Humanistyczna-r2011-t-n1_\(24\)/Edukacja_Humanistyczna-r2011-t-n1_\(24\)-s101-110/Edukacja_Humanistyczna-r2011-t-n1_\(24\)-s101-110.pdf](http://bazhum.muzhp.pl/media/files/Edukacja_Humanistyczna/Edukacja_Humanistyczna-r2011-t-n1_(24)/Edukacja_Humanistyczna-r2011-t-n1_(24)-s101-110/Edukacja_Humanistyczna-r2011-t-n1_(24)-s101-110.pdf) [odczyt: 03.12.2020 r.], s. 108.

²⁹ A. Krajewska, *Skutki bezrobocia i ubóstwa w życiu rodzin*, w: *Journal of Modern Science*, 2/2014 vol. 21, <http://www.jomswsge.com/Skutki-bezrobocia-i-ubostwa-w-zyciu-rodzin,83597,0,1.html> [odczyt: 01.12.2020 r.], s. 70.

³⁰ I. Kumor, *Ubóstwo...*, *op. cit.*, s. 108.

³¹ *Ibidem*, s. 109.

³² A. Krajewska, *Skutki bezrobocia...*, *op. cit.*, s. 68.

funkcjonowanie. Powodują one zmiany w sferze emocjonalnej, oziębienie i osłabienie więzi łączących członków rodziny, gdyż pozostaje ona całością jedynie formalnie. Osoba emigrująca stopniowo schodzi na margines życia najbliższych, a dzieci stają się swego rodzaju sierotami. Brak udziału rodzica w procesie wychowania i socjalizacji dziecka ujemnie odbija się na jego rozwoju³³. Najpoważniejszą konsekwencją dla najmłodszych członków rodziny jest zachwianie lub nawet utrata poczucia bezpieczeństwa oraz zaburzenie naturalnego procesu wchodzenia w życie społeczne. Do niekorzystnych skutków emigracji należy też zaliczyć rozpad rodzin wielopokoleniowych. Konsekwencje związane z nieobecnością emigrantów to przede wszystkim stopniowe wygasanie poczucia wspólnoty w rodzinie poszerzonej. A gdy nowe pokolenie rodzi się za granicą, dystans pogłębia brak znajomości języka³⁴.

Doświadczenie ubóstwa negatywnie wpływa na podejmowanie decyzji dotyczących zawarcia małżeństwa. Młodzi ludzie odkładają ją w czasie, a nierzadko w ogóle rezygnują z założenia rodziny. Z kolei małżonkowie dysponujący niskim dochodem, niechętnie decydują się na posiadanie potomstwa lub świadomie odkładają urodzenie dziecka, zwłaszcza kolejnego³⁵. Decyzje te w połączeniu ze zjawiskiem migracji, powielane w masowej skali, przyczyniają się do wzmocnienia zjawiska depopulacji i zaburzenia struktury demograficznej (starzenie się populacji).

Skutki biedy nie dotyczą jedynie jednostek lub rodzin nią doświadczonych, ale również - zwłaszcza w sytuacji jej trwałości i pokaźnego zasięgu – reszty społeczeństwa, w tym jego dobrze sytuowanej części³⁶. Ubóstwo szerokich grup ludności przyczynia się do obniżenia popytu i produkcji oraz opóźnienia rozwoju gospodarczego. Jednym ze skutków ubóstwa jest degradacja całych obszarów, czego przykładem mogą być zaniedbane budynki oraz urządzenia infrastruktury społecznej.

Powstające skupiska ludzi ubogich sprzyjają rozszerzaniu się niepożądanych zjawisk społecznych³⁷. Brak środków do życia stwarza pokusy, a w skrajnych przypadkach popycha do decyzji popełnienia przestępstw gospodarczych, napadów, kradzieży, rozbojów czy też prostytucji³⁸. Osobom biednym często nie wystarcza na bieżące opłaty związane z użytkowaniem zajmowanego lokalu mieszkalnego, co prowadzi do odcięcia mediów, a w skrajnych przypadkach nawet do eksmisji³⁹. W ten sposób ubóstwo przyczynia się do wzrostu poziomu bezdomności.

Niewystarczający poziom środków materialnych powoduje skupienie się wyłącznie na zaspokajaniu najbardziej elementarnych potrzeb, wymuszając oszczędzanie na wszystkim, również na jedzeniu, ubraniu i ochronie zdrowia. To z kolei prowadzi do pogorszenia się stanu zdrowia psychicznego i fizycznego⁴⁰. Tkwienie w ubóstwie z biegiem czasu może prowadzić do kompleksu niższości, stanów

³³ A. Krajewska, *Skutki bezrobocia...*, *op. cit.*, s. 70.

³⁴ *Ibidem*, s. 71.

³⁵ *Ibidem*, s. 69.

³⁶ A. Pollok, *Metody analizy ekonomicznej zjawiska ubóstwa*, w: *Ruch prawniczy, ekonomiczny i socjologiczny*, rok LXIV – zeszyt 4 – 2002,

http://repozytorium.amu.edu.pl:8080/bitstream/10593/7100/1/10_Artur_Pollok_Metody%20analizy%20ekonomicznej%20zjawiska%20ub%C3%B3stwa_149-171.pdf [odczyt: 01.12.2020 r.], s. 169.

³⁷ I. Kumor, *Ubóstwo...*, *op. cit.*, s. 108.

³⁸ A. Krajewska, *Skutki bezrobocia...*, *op. cit.*, s. 70.

³⁹ *Ibidem*, s. 67.

⁴⁰ I. Kumor, *Ubóstwo...*, *op. cit.*, s. 109.

lękowych, depresji oraz psychoz. Ponadto osoby ubogie nie zawsze są w stanie zaspokoić swoje potrzeby zdrowotne i realizować wskazania medyczne. Często rezygnują z wykupywania leków lub wybierają tylko niektóre z nich, co może prowadzić do pojawiania się chorób przewlekłych⁴¹. W przypadku dzieci negatywne skutki zdrowotne ubóstwa związane są z niską wagą urodzenia oraz ryzykiem przedwczesnej śmierci (zgony niemowląt)⁴². Dzieci z rodzin dotkniętych ubóstwem rozwijają się wolniej od rówieśników, są mniej odporne na infekcje i choroby⁴³. Ponadto wśród dzieci pochodzących z rodzin ubogich częściej notuje się przypadki samobójstw⁴⁴.

Ubóstwo przyczynia się do minimalizacji zaspokajania potrzeb społecznych, kulturalnych, rekreacyjnych oraz edukacyjnych. Osoby nisko sytuowane skupiają się prawie wyłącznie na potrzebach najbardziej elementarnych, do których powyższe nie należą⁴⁵. Rodziny ubogie nierzadko doświadczają syndromu zamknięcia się w sobie – nie mając środków na uczestnictwo w życiu społecznym i towarzyskim zrywają kontakty ze znajomymi i zamykają się w kręgu rodzinnym. Ubogie dzieci borykają się z ciągłym poczuciem wstydu wobec rówieśników z bogatszych rodzin. W efekcie zdarza się, że nie chcą uczestniczyć w dodatkowych zajęciach, wycieczkach czy koloniach, nawet jeśli są one finansowane przez pomoc społeczną czy też organizacje pozarządowe⁴⁶.

Dzieci z rodzin ubogich od najwcześniejszych lat wychowywane są w biedzie i przyzwyczajane do niej⁴⁷. Ponadto rodzina zmagająca się z problemem ubóstwa, które dotyka wszystkich obszarów jej codziennego życia, nie jest w stanie zapewnić dziecku prawidłowych warunków do nauki⁴⁸. Dzieci ze środowisk o niskim statusie ekonomicznym rzadziej niż inne uczęszczają do przedszkoli⁴⁹. Kiedy już zaczną obowiązkową edukację, już na samym początku bywają odrzucane przez rówieśników z powodu nieodpowiedniego ubrania, braku przyborów szkolnych, zabawek, gorszej higieny czy też braku śniadań. Jeśli nie otrzymują pomocy rodziców i nie mają warunków do odrabiania lekcji, często już na wstępie dostają gorsze oceny, co z kolei pociąga za sobą niechęć nauczycieli. W wyniku tego podwójnego odrzucenia dzieci takie szybko odwracają się od szkoły, opuszczają zajęcia, powtarzają klasy i w konsekwencji zdarza się, że całkowicie wypadają z systemu edukacji. Ten zamknięty krąg prowadzi do replikacji braku wykształcenia w kolejnym pokoleniu, co z kolei przekłada się na trudności w znalezieniu dobrze płatnej pracy i wyjściu z biedy⁵⁰. Pozostawanie w kręgu ubóstwa prowadzi do

⁴¹ A. Krajewska, *Skutki bezrobocia...*, op. cit., s. 67.

⁴² E. Subocz, *Rola wczesnej edukacji i opieki w ograniczaniu skutków ubóstwa wśród dzieci*, w: *Problemy Wczesnej Edukacji*, 3(38)/2017, <http://cejsh.icm.edu.pl/cejsh/element/bwmeta1.element.desklight-c642b5b7-6dc2-4996-b9e8-a1377f828ed8> [odczyt: 01.12.2020 r.], s. 22.

⁴³ A. Krajewska, *Skutki bezrobocia...*, op. cit., s. 67.

⁴⁴ S. Wójcik, *Ubóstwo dzieci*, w: *Dziecko Krzywdzone. Teoria, badania, praktyka*, 16(1) 2017, <http://cejsh.icm.edu.pl/cejsh/element/bwmeta1.element.desklight-b782e25c-f457-4aee-bf7c-ae24b0aed6e8?q=bwmeta1.element.desklight-160a6fb7-6c41-424b-a00e-dd78622e1258;0&qt=CHILDREN-STATELESS> [odczyt: 01.12.2020 r.], s. 28.

⁴⁵ G. Cęcelek, *Pauperyzacja rodziny...*, op. cit., s. 219-220.

⁴⁶ S. Wójcik, *Ubóstwo dzieci...*, op. cit., s. 28.

⁴⁷ A. Krajewska, *Skutki bezrobocia...*, op. cit., s. 73.

⁴⁸ G. Cęcelek, *Pauperyzacja rodziny...*, op. cit., s. 219-220.

⁴⁹ A. Krajewska, *Skutki bezrobocia...*, op. cit., s. 71.

⁵⁰ S. Wójcik, *Ubóstwo dzieci...*, op. cit., s. 28.

wykluczenia społecznego i marginalizacji społecznej. Stają się one dziedzictwem następnego pokolenia⁵¹. W ten sposób tworzy się spirala nędzy.

Oczywiście wyżej zarysowane zjawiska nie mają charakteru bezwzględnych prawidłowości. Nie można zapominać, że zarówno w przeszłości, jak i obecnie w wielu nisko sytuowanych rodzinach przekazywane są odpowiednie wzorce moralne, etyczne, ceni się wiedzę i dorobek kulturowy, a wychowywane w nich dzieci zdobywają wykształcenie i wyrastają na wartościowych członków społeczeństwa.

Rozwój dziecka w rodzinach biednych bywa zaburzony, ale trzeba pamiętać, że dzieje się tak również w rodzinach bogatych. W obecnych czasach – komercji i konsumpcji – zauważa się syndrom bogatego dziecka, otaczanego przez rodziców wieloma rzeczami materialnymi, przywilejami, które ma praktycznie nieograniczony dostęp do różnorodnych zajęć i zabaw. Jednak rodziny dobrze sytuowane finansowo także mogą posiadać poważne deficyty: brak odpowiednich zasad, miłości i czasu poświęcanego dla rodziny. Dziecko wychowywane w takich rodzinach może charakteryzować się skoncentrowaniem na sobie, wyniosłym zachowaniem, szybkim znudzeniem w zabawie czy brakiem wytrwałości w osiąganiu celu. Wiele zatem zależy od rodziców, które dla dzieci są osobami znaczącymi. Ich odpowiednie postawy pozwalają na zachowanie zdrowego dystansu do rzeczy materialnych. W kształtowaniu właściwych postaw dzieci pochodzących z zamożnych rodzin pierwszoplanową rolę odgrywa dzielenie się posiadanymi dobrami z osobami gorzej sytuowanymi pod względem materialnym⁵².

Brak wystarczająco dużych dochodów powoduje konieczność ich uzupełniania świadczeniami z pomocy społecznej. Ze sprawozdań Ministerstwa Rodziny, Pracy i Polityki Społecznej *MRPiPS-03* wynika, że w 2019 r. ubóstwo było głównym powodem przyznawania pomocy społecznej zarówno w całej Polsce, jak i w województwie śląskim. Osoby w rodzinach objętych pomocą z tego tytułu stanowiły 2,4% ludności Polski oraz 1,5% mieszkańców województwa śląskiego⁵³. Długotrwałe korzystanie z pomocy przyczynia się do powstawania postaw roszczeniowych wobec państwa, samorządów i organizacji pozarządowych⁵⁴.

Ubóstwo oprócz aktualnych problemów powoduje również negatywne zjawiska, które będą odczuwane w przyszłości. Przykładem może być tutaj wykonywanie niskopłatnej pracy, która skutkować będzie niskimi emeryturami. Z kolei praca w tzw. „szarej strefie” całkowicie pozbawi prawa do tego rodzaju świadczenia. Osoby wykonujące taką pracę zasila najliczniejszą kategorię społeczno-ekonomiczną żyjącą w ubóstwie - utrzymujących się z tzw. niezarobkowych źródeł utrzymania innych niż renty i emerytury, czyli ze świadczeń społecznych⁵⁵.

⁵¹ A. Krajewska, *Skutki bezrobocia...*, op. cit., s. 73.

⁵² Zdaniem socjolog, prof. K. Szafraniec z UMK w Toruniu, gloryfikujemy dziś tylko jeden styl życia, w którym liczą się pieniądze, prestiż i skrupulatnie zaplanowana inwestycja edukacyjna. Termin Syndrom *Rich Kids* wprowadził dr Ralph Minear (<http://www.askdrbrent.com/articles2.php?cat=229>), a zjawisko zostało opisane w książce Jessie H. O'Neil *The Golden Ghetto: The psychology of Affluence* (Złote getto: psychologia affluency).

⁵³ Centralna Aplikacja Statystyczna, sprawozdanie *MRPiPS-03* za 2019 r., Główny Urząd Statystyczny, *Bank Danych Lokalnych*, <https://bdl.stat.gov.pl/BDL> [odczyt: 01.12.2020 r.].

⁵⁴ G. Cęcelek, *Pauperyzacja rodziny...*, op. cit., s. 218-219.

⁵⁵ E. Tarkowska, *Oblicza polskiej biedy...*, op. cit., s. 6.

Ubóstwo ogranicza „przepustowość” zdolności poznawczych - nie wpływa na zdolności i możliwości jako takie, ale na zakres, w jakim osoby ubogie są w stanie je wykorzystać. Troski związane z koniecznością zaspokojenia podstawowych potrzeb dnia codziennego pochłaniają zdolności poznawcze w taki sposób, jak korzystanie z telefonu w czasie jazdy samochodem ogranicza naszą koncentrację. Poczucie niedostatku zmniejsza zdolność koncentracji, logicznego myślenia, zapamiętywania i przetwarzania informacji, porównywania różnych opcji, rozwiązywania nowych problemów, a także samokontroli. Tym można wytłumaczyć m.in. popularność tzw. „chwilówek”, nieprzemyślanych zakupów, zaniedbywanie zdrowia, edukacji czy brak zainteresowania programami wsparcia⁵⁶.

Nie oznacza to, że osoby ubogie z natury są mniej racjonalne czy mniej odpowiedzialne. To kontekst wpływa na mniejszą lub większą racjonalność podejmowanych decyzji i zachowań. Niedostatek stwarza zatem kontekst, w którym podejmowanie oczywistych i racjonalnych decyzji jest dużo bardziej utrudnione. Koncentrowanie się na doskwierających brakach „tu i teraz” ogranicza aspiracje i utrudnia wykorzystanie pojawiających się możliwości. Osoby ubogie unikają podejmowania ryzyka z obawy przed utratą minimalnych, ale jednak pewnych zasobów. To z kolei może tłumaczyć duże dysproporcje między dążeniami osób ubogich, a oczekiwaniami co do ich sytuacji w przyszłości. Osoby takie najczęściej nie wierzą w możliwość zmiany na lepsze. Potrzebują zatem nie tylko materialnego, ale także moralnego wsparcia osób z zewnątrz, które pomoże im zaplanować i zrealizować możliwe do wykonania kroki, np. podniesienie kwalifikacji czy też znalezienie pracy⁵⁷.

⁵⁶ Polski Instytut Ekonomiczny, *Tygodnik Gospodarczy PIE*, 34/2020, https://pie.net.pl/wp-content/uploads/2020/08/Tygodnik-Gospodarczy-PIE_34-2020.pdf [odczyt: 2.12.2020 r.], s. 2.

⁵⁷ *Ibidem*, s. 2.

3. Ubóstwo w Europie i w Polsce

Według szacunków Eurostatu, pochodzących z europejskiego badania dochodów i warunków życia (EU-SILC) wynika, że w 2018 r. zagrożonych ubóstwem było 17,1% obywateli Unii Europejskiej (w 2017 r. wartość ta wynosiła 16,9%). Oznacza to, że ich dochody, po uwzględnieniu transferów społecznych, kształtowały się poniżej granicy ubóstwa. Najwyższe wartości wskaźnika zagrożenia ubóstwem zanotowano w Rumunii (23,5%), na Łotwie (23,3%) oraz na Litwie (22,9%), a najniższe w Czechach (9,6%), Finlandii (12,0%) oraz Słowacji (12,2%). W Polsce zagrożonych ubóstwem było 14,8% ludności⁵⁸. Dla porównania w 2017 r. wartość ta wynosiła 15,0%⁵⁹.

Zgodnie z danymi GUS w 2019 r. w Polsce udział osób w gospodarstwach domowych znajdujących się poniżej minimum egzystencji kształtował się na poziomie 4,2% (w 2018 roku – 5,4%). Wskaźnik zagrożenia ubóstwem relatywnym wyniósł 13,0% (w 2018 roku – 14,2%). Poniżej ustawowej granicy ubóstwa żyło 9,0% (w 2018 roku - 10,9%) osób w gospodarstwach domowych⁶⁰.

Po nieznacznym wzroście poziomu ubóstwa z jakim mieliśmy do czynienia rok wcześniej⁶¹ w 2019 roku zanotowano ponowny spadek odsetka osób w gospodarstwach domowych żyjących poniżej granicy minimum egzystencji, relatywnej oraz ustawowej. W przypadku ubóstwa skrajnego wzrost jego poziomu zanotowano jedynie wśród gospodarstw domowych zamieszkujących w największych miastach - liczących 200-500 tys. oraz 500 tys. i więcej ludności⁶².

Podobnie poziom ubóstwa można ocenić z perspektywy badań prowadzonych metodą sondażową. Raport pt. *Materialne warunki życia* publikowany corocznie przez Centrum Badania Opinii Społecznej wskazuje na stałą poprawę materialnych warunków życia respondentów. W 2019 r. na pytanie „Które z wymienionych określeń najlepiej charakteryzuje sposób gospodarowania pieniędzmi w Pana(i) gospodarstwie domowym? odpowiedzi „Żyjemy bardzo biednie – nie starcza mi (nam) nawet na podstawowe potrzeby” udzielił 1% respondentów. Dla porównania w latach 2017 i 2018 było to 2%.

⁵⁸ Główny Urząd Statystyczny, *Dochody i warunki życia ludności Polski – raport z badania EU-SILC 2018*, Warszawa, 2019 r., <https://stat.gov.pl/obszary-tematyczne/warunki-zycia/dochody-wydatki-i-warunki-zycia-ludnosci/dochody-i-warunki-zycia-ludnosci-polski-raport-z-badania-eu-silc-2018,6,12.html> [odczyt 09.12.2020 r.], s. 190.

⁵⁹ Główny Urząd Statystyczny, *Dochody i warunki życia ludności Polski – raport z badania EU-SILC 2017*, Warszawa, 2018 r., <https://stat.gov.pl/obszary-tematyczne/warunki-zycia/dochody-wydatki-i-warunki-zycia-ludnosci/dochody-i-warunki-zycia-ludnosci-polski-raport-z-badania-eu-silc-2017,6,11.html> [odczyt 09.12.2020 r.], s. 222.

⁶⁰ Główny Urząd Statystyczny, *Bank Danych Lokalnych*, <https://bdl.stat.gov.pl/BDL/start> [odczyt: 09.12.2020 r.].

⁶¹ Jak wskazują wyniki badania budżetów gospodarstw domowych, zaobserwowany w 2018 r. wzrost zasięgu ubóstwa ekonomicznego miał miejsce w sytuacji poprawy przeciętnej sytuacji dochodowej gospodarstw domowych. Jednocześnie w tym czasie zaobserwowano również nieco wyższe wartości niektórych wskaźników zróżnicowania dochodów oraz nieznaczny spadek wartości realnych (czyli po uwzględnieniu wzrostu cen) wydatków gospodarstw domowych. Dodatkowo na oceny zasięgu ubóstwa skrajnego i ustawowego wpływ również obowiązuje progi ubóstwa. W 2018 r. odnotowano wyższy, niż wynikałoby to z dynamiki inflacji, wzrost poziomu minimum egzystencji, który stanowi podstawę wyznaczania granic ubóstwa skrajnego. Ponadto od października 2018 r. zwiększono wysokość kryteriów uprawniających do ubiegania się o świadczenia pieniężne z pomocy społecznej, a co za tym idzie wyższy był także poziom granic ubóstwa ustawowego. Źródło: Główny Urząd Statystyczny, *Zasięg ubóstwa ekonomicznego w Polsce w 2018 r.*, Informacje sygnałowe, 28.06.2019 r., <https://stat.gov.pl/obszary-tematyczne/warunki-zycia/ubostwo-pomoc-spoeczna/zasieg-ubostwa-ekonomicznego-w-polsce-w-2018-roku,14,6.html> [odczyt: 10.12.2020 r.], s. 2.

⁶² Główny Urząd Statystyczny, *Zasięg ubóstwa ekonomicznego w Polsce w 2019 r. ...*, op. cit.

Z kolei odpowiedzi „Żyjemy skromnie - musimy na co dzień bardzo oszczędnie gospodarować” w 2019 r. udzieliło 14% respondentów. W latach 2017 i 2018 odpowiadało tak 17% badanych⁶³.

W dniach 5–15 marca 2020 roku CBOS przeprowadził badanie „Aktualne problemy i wydarzenia”⁶⁴. Tuż przed wybuchem epidemii wywołanej przez wirusa SARS-CoV-2 większość Polaków była zadowolona z warunków materialnych swoich gospodarstw domowych i miała poczucie bezpieczeństwa finansowego. Odpowiedzi „Żyjemy bardzo biednie – nie starcza mi (nam) nawet na podstawowe potrzeby” udzielił 1% respondentów, a więc tak samo jak rok wcześniej. Z kolei odpowiedź „Żyjemy skromnie - musimy na co dzień bardzo oszczędnie gospodarować” w 2019 r. wskazało 13% pytanych a więc o 1 p. proc. mniej niż rok wcześniej. Wyniki badań CBOS wskazują zatem, że pod względem sytuacji materialnej polskich gospodarstw domowych ostatnie lata należały do najlepszych w historii III Rzeczypospolitej.

Jak na poziom życia Polaków wpłynie pandemia koronawirusa? Pełną odpowiedź na to pytanie poznamy w kolejnych latach wraz z publikacją wyników badań, w tym Głównego Urzędu Statystycznego oraz Eurostatu. Badania dotyczące wpływu pandemii w przeszłości wskazują, że zdarzenia te zwiększały nierówności dochodów, zmniejszały możliwości zatrudnienia osobom z niskim poziomem wykształcenia, a tylko w niewielkim stopniu wpływały na sytuację osób z wykształceniem wyższym. Bardziej zagrożeni biedą ubożeli, natomiast pozostali zachowywali swoją dotychczasową pozycję. Wpływ na to miały kryzysy gospodarcze związane z pandemiemi i ich negatywny wpływ na sytuację osób, które są „ostatnie do zatrudnienia i pierwsze do zwolnienia”. Podobne prawidłowości, choć na razie w ograniczonym zakresie, stwierdzono również w przypadku obecnej pandemii⁶⁵.

Lockdown spowodowany pandemią doprowadził do spadku gospodarczego – produkt krajowy brutto Polski w drugim kwartale zmniejszył się w porównaniu z kwartałem poprzednim o 8,9%, a w skali roku o 7,9%. Jak dotychczas kryzys gospodarczy tylko w niewielkim stopniu wpłynął na poziom zatrudnienia. Stopa bezrobocia zwiększyła się z 5,4% w marcu do 6,1% w sierpniu. Zmniejszyła się jednak dynamika wzrostu płac⁶⁶.

Załamanie gospodarcze spowodowane pandemią, w tym ograniczenia funkcjonowania niektórych branż, nie przełożyło się jak dotychczas w wyraźny sposób na poziom życia Polaków. Według badania CBOS 12% respondentów przyznało, że żyje skromnie i musi na co dzień bardzo oszczędnie gospodarować,

⁶³ Centrum Badań Opinii Społecznej, Komunikat z badań nr 64/2019, *Materialne warunki życia*, maj 2019 r., s. 2. Badanie „Aktualne problemy i wydarzenia” przeprowadzono w dniach 7–14 marca 2019 roku na liczącej 1046 osób reprezentatywnej próbie losowej dorosłych mieszkańców Polski, https://www.cbos.pl/SPISKOM.POL/2019/K_064_19.PDF [odczyt: 10.12.2020 r.].

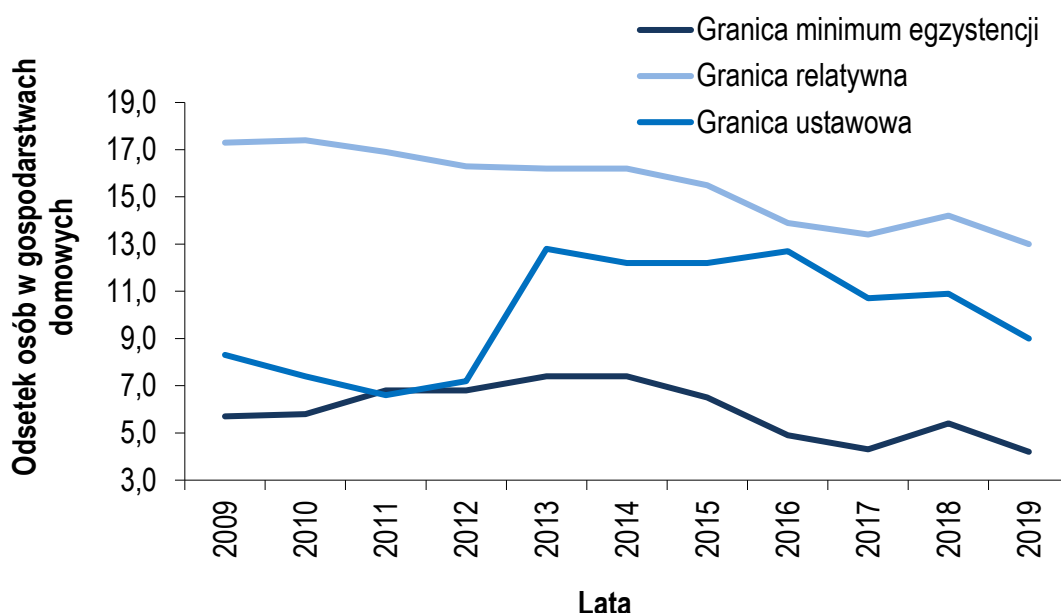
⁶⁴ Centrum Badań Opinii Społecznej, Komunikat z badań nr 45/2020, *Materialne warunki życia – obraz tuż przed epidemią*, kwiecień 2020, s. 2. Badanie „Aktualne problemy i wydarzenia” przeprowadzono w dniach 5–15 marca 2020 roku na liczącej 875 osób reprezentatywnej próbie losowej dorosłych mieszkańców Polski, https://www.cbos.pl/SPISKOM.POL/2020/K_045_20.PDF [odczyt: 10.12.2020 r.].

⁶⁵ EAPN Polska, POVERTY WATCH 2020, *Monitoring ubóstwa finansowego i polityki społecznej przeciw ubóstwu w Polsce w 2019 i pierwszej połowie 2020 r.*, http://www.eapn.org.pl/eapn/uploads/2020/10/eapn-pl_monitoring_ubostwa_2020_fin.pdf [odczyt: 10.12.2020 r.], s. 44.

⁶⁶ Centrum Badań Opinii Społecznej, Komunikat z badań nr 123/2020, *Oceny sytuacji finansowej gospodarstw domowych*, październik 2020, badanie „Aktualne problemy i wydarzenia” przeprowadzono w dniach 7-17 września 2020 roku na liczącej 1149 osób imiennej próbie pełnoletnich mieszkańców Polski, wylosowanej z rejestru PESEL, https://www.cbos.pl/SPISKOM.POL/2020/K_123_20.PDF [odczyt: 10.12.2020 r.], s. 1.

a jedynie 0,5%, że żyją bardzo biednie i brakuje im nawet na zaspokojenie podstawowych potrzeb. O ile w okresie od marca do września 2020 r. nie nastąpiły niekorzystne zmiany w sposobie gospodarowania domowymi finansami, o tyle wzrosły nieco obawy dotyczące przyszłości. Udział osób całkowicie spokojnych o swoją finansową przyszłość zmniejszył się od marca 2020 r. o 4 p. proc., natomiast w porównaniu z marcem 2019 roku – o 8 p. proc. We wrześniu bieżącego roku ze spokojem patrzyło w przyszłość 33% dorosłych Polaków. Największa grupa, licząca 44%, nie bała się wprawdzie biedy, ale martwiła się, że ich sytuacja może się pogorszyć. 21% ankietowanych obawiała się biedy, w tym 19% miało nadzieję, że jakoś sobie poradzi, a 2% odczuwało w tym względzie bezradność⁶⁷.

Wykres 1. Zagrożenie ubóstwem w Polsce w latach 2009-2019 (według przyjętych w danym roku granic ubóstwa*).



* Odsetek osób w gospodarstwach domowych zagrożonych ubóstwem wg rodzajów granic ubóstwa.

Źródło: Główny Urząd Statystyczny, *Bank Danych Lokalnych*, <https://bdl.stat.gov.pl/BDL/start> [odczyt: 09.12.2020 r.].

⁶⁷ Centrum Badań Opinii Społecznej, Komunikat z badań nr 123/2020..., op. cit., s. 1, 4.

4. Ubóstwo w województwie śląskim

4.1. Skala zjawiska

W 2019 roku, podobnie jak w latach poprzednich, zaobserwowano znaczne regionalne zróżnicowanie wskaźników zagrożenia ubóstwem⁶⁸. Stopa ubóstwa skrajnego najwyższe wartości przyjmowała w województwach małopolskim (7,5%), podlaskim (7,0%) oraz warmińsko-mazurskim (6,8%), z kolei najkorzystniejsze wartości przyjęła w opolskim (1,3%), pomorskim (1,4%) oraz śląskim (2,3%). W całej Polsce wartość analizowanego wskaźnika wyniosła 4,2%.

Analizując poziom zagrożenia ubóstwem skrajnym w województwie śląskim w latach 2009-2019 można dostrzec, że po okresie stabilizacji, jaki utrzymywał się w latach 2009-2013, od roku 2014 mamy do czynienia z tendencją spadkową (z jednorazowym wzrostem w 2018 r.)⁶⁹. Choć Śląskie należy do regionów o stosunkowo niskim poziomie ubóstwa skrajnego, to po uwzględnieniu dużego potencjału ludnościowego województwa, okazuje się, że najniższy standard życia, poniżej którego występuje biologiczne zagrożenie życia, dotykał blisko 104 tys. osób.

W 2019 roku największy udział osób posiadających prawo do ubiegania się o świadczenia pieniężne z pomocy społecznej zanotowano w województwach podlaskim (15,7%), małopolskim (15,0%) oraz warmińsko-mazurskim (14,0%), natomiast najmniejszy odsetek osób żyjących poniżej ustawowej granicy ubóstwa stwierdzono w województwach pomorskim (4,2%), opolskim (4,3%) oraz śląskim (5,7%). Dla porównania przeciętnie w całym kraju było to 9,0%.

Jeśli chodzi o relatywną granicę ubóstwa najwyższą jej stopę odnotowano w 2019 roku w województwach podlaskim (21,8%), warmińsko-mazurskim (21,0%) oraz małopolskim (20,9%), najniższą natomiast w pomorskim (6,2%), opolskim (7,9%) oraz dolnośląskim (8,4%). W województwie śląskim poniżej relatywnej granicy ubóstwa żyło 9,1% ludności, podczas gdy w całej Polsce było to średnio 13,0%.

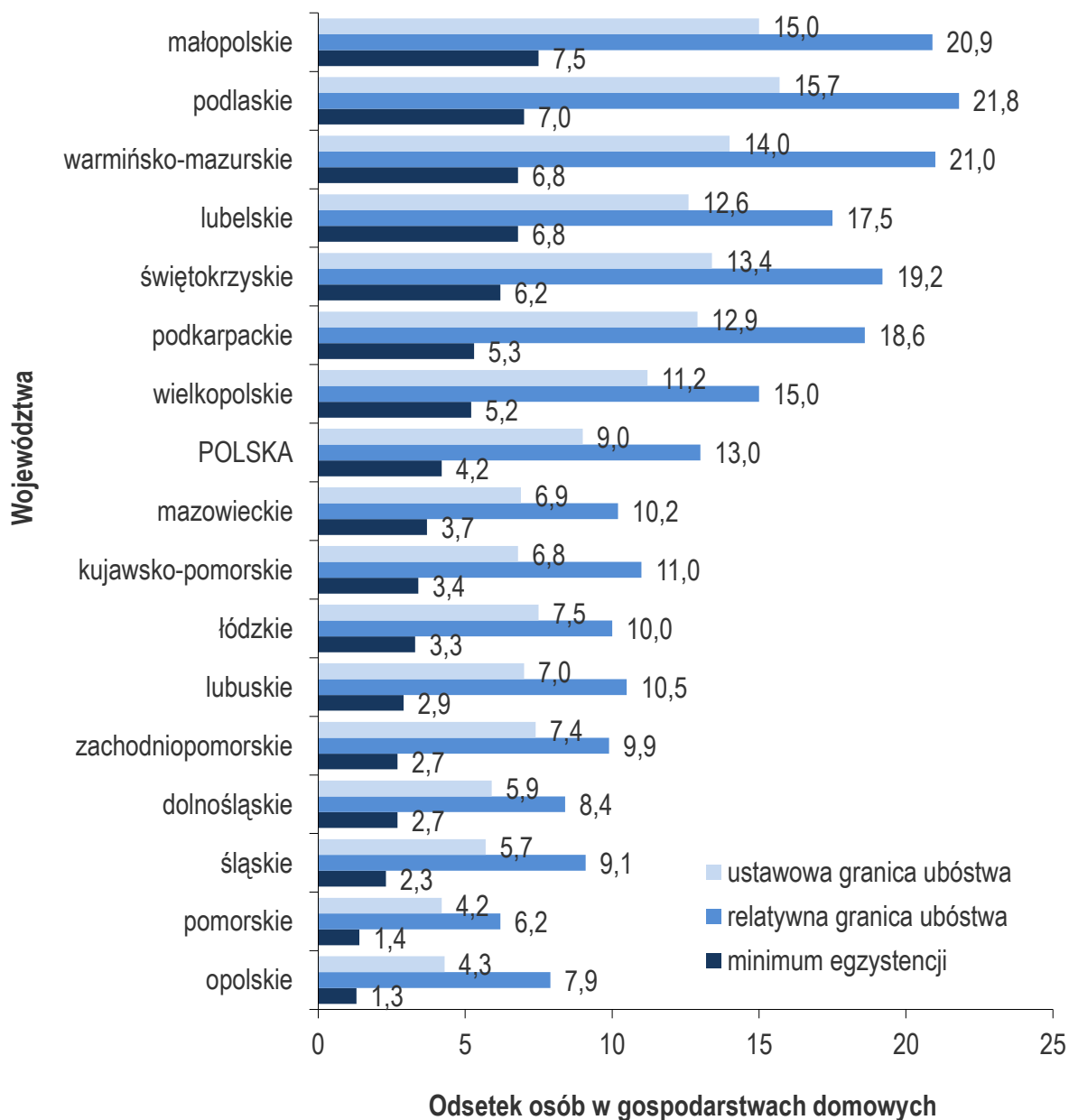
Biorąc pod uwagę subiektywną ocenę sytuacji materialnej gospodarstw domowych można stwierdzić, że najgorzej oceniali ją (połączone odpowiedzi „raczej zła” i „zła”) mieszkańcy województw: lubelskiego i zachodniopomorskiego (po 9,1%) oraz łódzkiego (8,7%). Najmniej ocen „raczej zła” i „zła” wskazywali przedstawiciele gospodarstw z województw: małopolskiego (4,7%), opolskiego (5,1%) oraz mazowieckiego (6,2%). Dla województwa śląskiego analogiczna wartość wyniosła 6,3%, natomiast dla całego kraju 7,0%.

Na podstawie informacji dotyczących pozycji poszczególnych województw w cząstkowych rankingach uwzględniających trzy obiektywne granice ubóstwa (skrajnego, relatywnego oraz ustawowego) opracowano ogólny ranking zagrożenia ubóstwem. We wszystkich tych zestawieniach dalsza pozycja oznacza lepszą sytuację. Wyniki wyżej wymienionego rankingu wskazują, że najtrudniejsza sytuacja występowała w województwach podlaskim (1 miejsce), małopolskim (2 miejsce) oraz warmińsko-mazurskim (3 miejsce), natomiast najkorzystniejsza w pomorskim (16 miejsce), opolskim (15 miejsce) oraz śląskim (14 miejsce). W latach 2018-2019 województwo śląskie w ogólnym rankingu zagrożenia ubóstwem polepszyło swoją pozycję – przesunięcie z 13 miejsca na 14, przy czym w przypadku ubóstwa skrajnego zanotowano przesunięcie z 13 miejsca na 14, ubóstwa ustawowego z 12 miejsca na 14, natomiast jeśli chodzi o ubóstwo relatywne nie zanotowano zmiany.

⁶⁸ Główny Urząd Statystyczny, *Bank Danych Lokalnych*, <https://bdl.stat.gov.pl/BDL> [odczyt: 11.12.2020 r.].

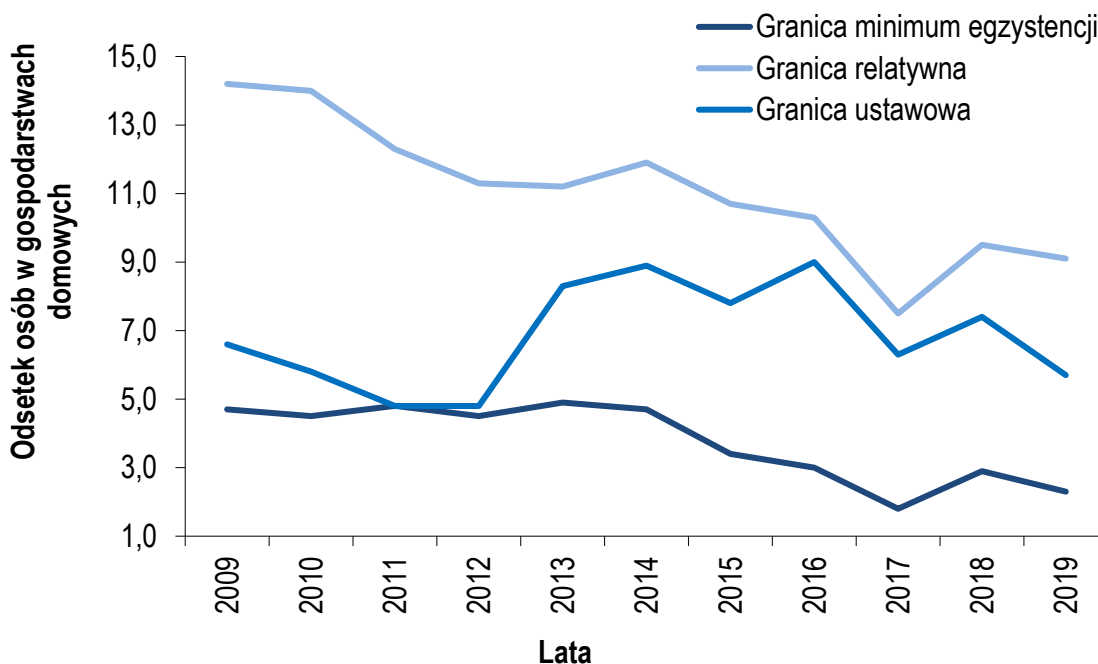
⁶⁹ Ibidem [odczyt: 11.12.2020 r.].

Wykres 2. Odsetek osób w gospodarstwach domowych znajdujących się poniżej poszczególnych granic ubóstwa wg województw w 2019 r.



Źródło: Główny Urząd Statystyczny, *Bank Danych Lokalnych*, <https://bdl.stat.gov.pl/BDL> [odczyt: 11.12.2020 r.].

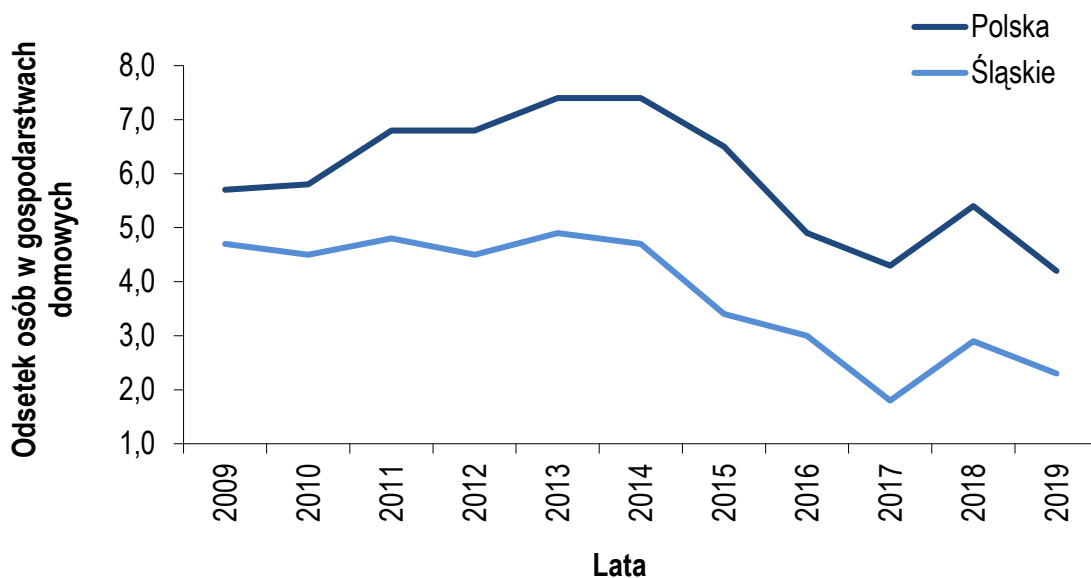
Wykres 3. Zagrożenie ubóstwem w województwie śląskim w latach 2009-2019 (według przyjętych w danym roku granic ubóstwa*).



* Odsetek osób w gospodarstwach domowych zagrożonych ubóstwem wg rodzajów granic ubóstwa.

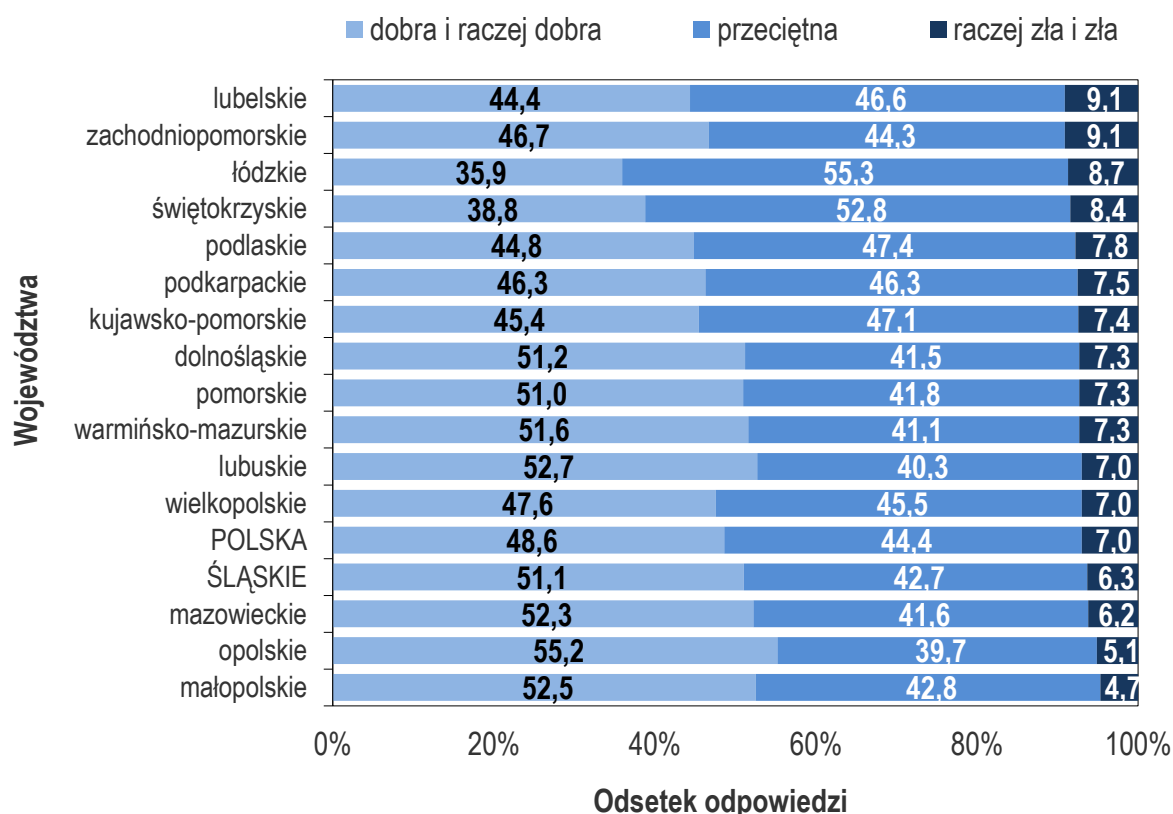
Źródło: Główny Urząd Statystyczny, *Bank Danych Lokalnych*, <https://bdl.stat.gov.pl/BDL> [odczyt: 11.12.2020 r.].

Wykres 4. Zagrożenie ubóstwem skrajnym w województwie śląskim i w Polsce w latach 2009-2019*.



* Odsetek osób w gospodarstwach domowych zagrożonych ubóstwem wg rodzajów granic ubóstwa.

Źródło: Główny Urząd Statystyczny, *Bank Danych Lokalnych*, <https://bdl.stat.gov.pl/BDL> [odczyt: 11.12.2020 r.].

Wykres 5. Subiektywna ocena sytuacji materialnej gospodarstw domowych wg województw w 2019 r.

Źródło: Główny Urząd Statystyczny, *Bank Danych Lokalnych*, <https://bdl.stat.gov.pl/BDL> [odczyt: 11.12.2020 r.].

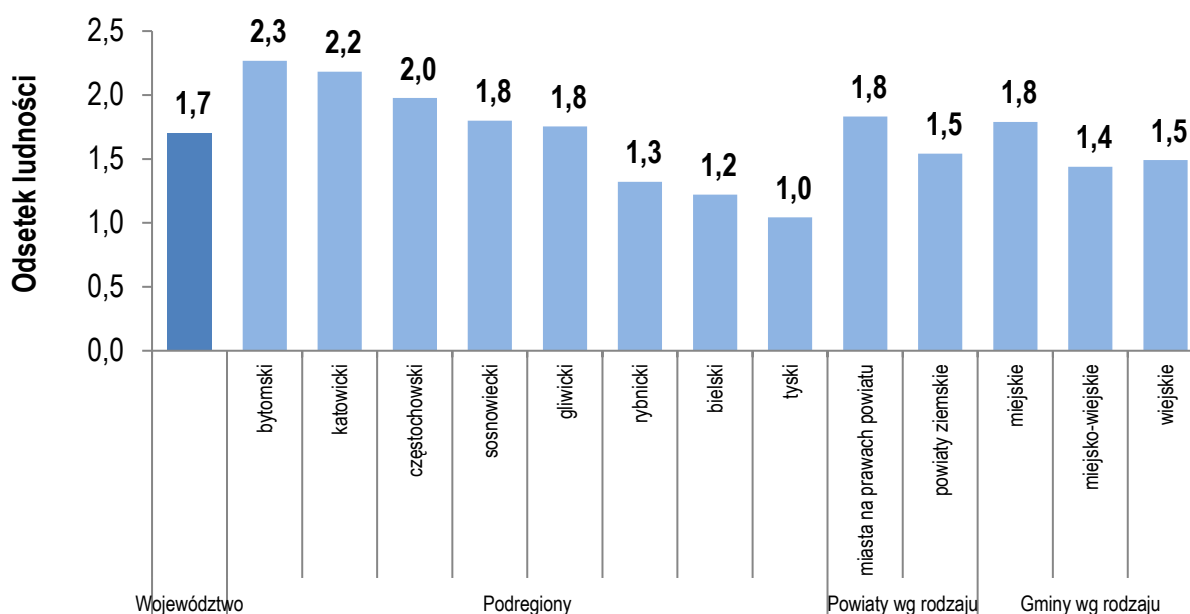
4.2. Terytorialne zróżnicowanie poziomu ubóstwa

W przeciwieństwie do poziomu kraju i województw na niższych poziomach podziału terytorialnego istnieje niewiele danych pozwalających na mierzenie poziomu ubóstwa. Głównym źródłem informacji w tym względzie są statystyki pomocy społecznej. Przykładowo, dostępne w *Statystycznej Aplikacji Centralnej* sprawozdanie *MRPiPS-03* zawiera m.in. informacje nt. liczby osób w rodzinach objętych pomocą społeczną z powodu ubóstwa. Należy jednak być świadomym tego, że nie wszystkie osoby objęte pomocą społeczną należą do kategorii osób ubogich oraz nie wszystkie osoby ubogie korzystają z pomocy społecznej. Dlatego też w analizie zjawiska ubóstwa na poziomie niższym niż województwo pomocne okazują się publikowane przez Główny Urząd Statystyczny informacje nt. liczby osób w gospodarstwach domowych korzystających z pomocy społecznej, znajdujących się poniżej kryterium dochodowego. Dane te podawane są z dokładnością do poziomu gminy.

Wobec powyższego wyżej wymieniona zmienna, odniesiona do liczby ludności, została na potrzeby niniejszego opracowania nazwana *wskaźnikiem PKD*. Obrazuje ona jaki odsetek ogółu ludności stanowią klienci pomocy społecznej żyjący w gospodarstwach domowych o dochodach niższych niż kryterium dochodowe, a więc znajdujących się poniżej ustawowej granicy ubóstwa.

Analiza poziomu wskaźnika PKD wskazuje, że w województwie śląskim, podobnie jak w skali całego kraju, mamy do czynienia z silnym zróżnicowaniem przestrzennym występowania problemu ubóstwa. O ile na całym jego obszarze wskaźnik ten wyniósł w 2019 r. 1,7%, o tyle w poszczególnych podregionach wahał się w granicach od 1,0% w podregionie tyskim do 2,3% w podregionie bytomskim. W miastach na prawach powiatu był wyższy niż w powiatach ziemskich – 1,8% w stosunku do 1,5%. Rodzaj gminy, a co za tym idzie miejsce zamieszkania (miasto/wieś) także różnicowało wartości analizowanego wskaźnika – w gminach miejskich był on zauważalnie wyższy niż w miejsko-wiejskich i wiejskich.

Wykres 6. Osoby w gospodarstwach domowych korzystające z pomocy społecznej, znajdujące się poniżej kryterium dochodowego jako odsetek ogółu ludności w województwie śląskim w 2019 r.



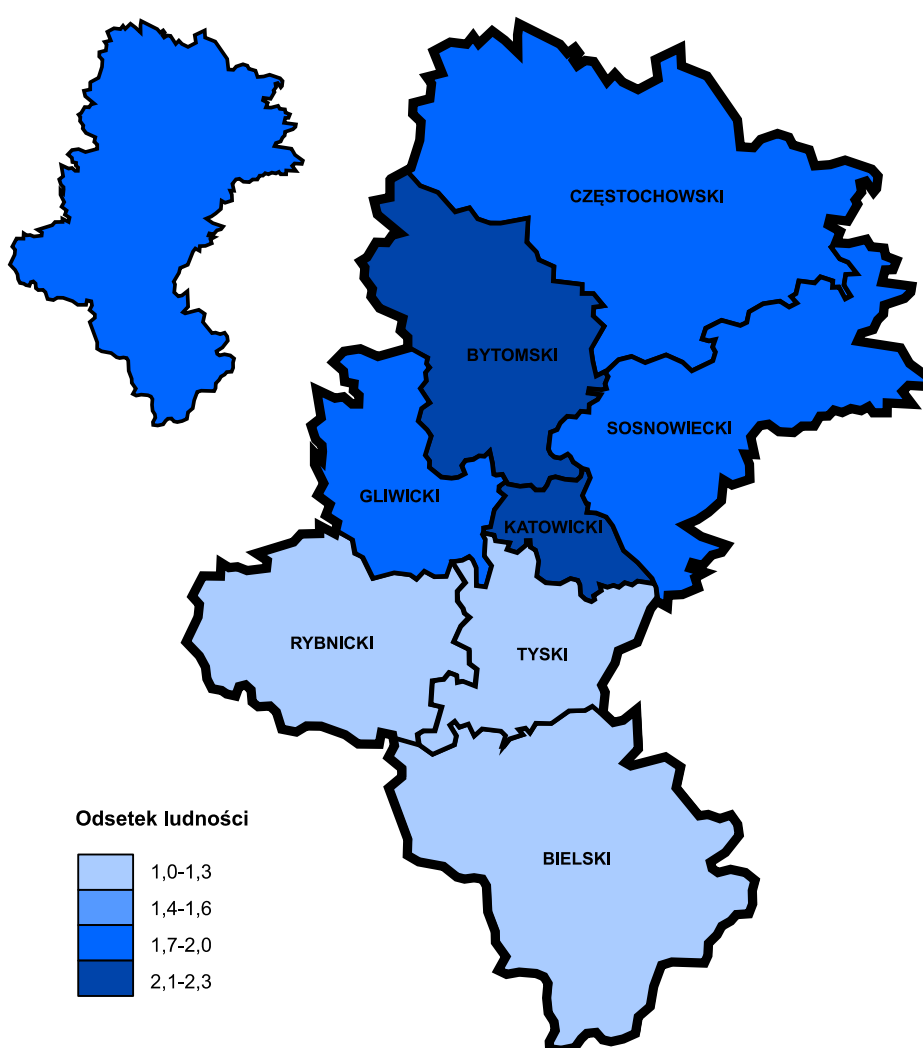
Źródło: Obliczenia własne na podstawie danych GUS, *Bank Danych Lokalnych*, <https://bd.l.stat.gov.pl/BDL> [odczyt: 15.12.2020 r.].

Poniższa mapa z podziałem województwa śląskiego na podregiony nie tylko potwierdza duże zróżnicowanie poziomu ubóstwa pomiędzy tego rodzaju jednostkami podziału terytorialnego, ale także wskazuje, że dzieli się ono na dwie części: uboższą – północną i bogatszą – południową. Dokładniejsza analiza przestrzenna, uwzględniająca podział na powiaty, pokazuje trzy główne ogniska ubóstwa w województwie śląskim: część północno-wschodnią (powiaty: częstochoowski, myszkowski, zawierciański), część środkową (szczególnie powiaty: m. Siemianowice Śląskie, m. Bytom, m. Chorzów i m. Zabrze, ale także: m. Ruda Śląska, m. Świętochłowice oraz będziński) oraz południowo-wschodnią (powiat żywiecki).

Jeśli chodzi o powiaty województwa śląskiego najwyższy poziom wskaźnika PKD zanotowano w m. Siemianowice Śląskie (3,9%) oraz m. Bytom i m. Chorzów (po 3,3%), natomiast najniższe w m. Bielsko-Biała (0,6%), bielskim, bieruńsko-łędzińskim oraz m. Żory – po 0,8%.

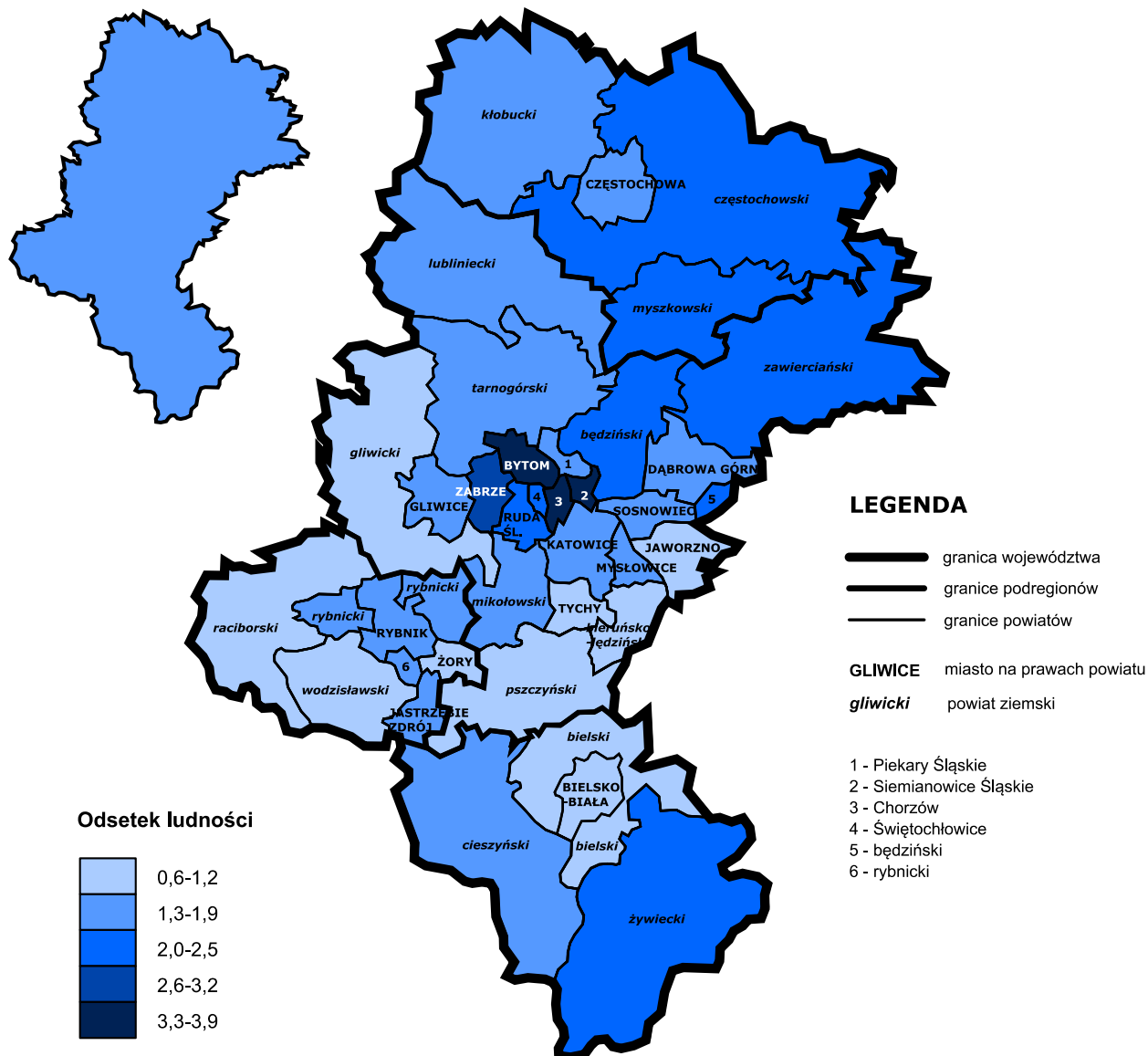
Z kolei na poziomie gmin najwyższe odsetki osób w gospodarstwach domowych korzystających z pomocy społecznej, znajdujących się poniżej kryterium dochodowego, zanotowano zarówno w stosunkowo małych gminach: Rajcza (5,1%), Koniecpol (4,4%) jak i zdecydowanie większych Siemianowicach Śląskich (3,9%).

Mapa 1. Osoby w gospodarstwach domowych korzystające z pomocy społecznej, znajdujące się poniżej kryterium dochodowego jako odsetek ogółu ludności podregionów województwa śląskiego w 2019 r.



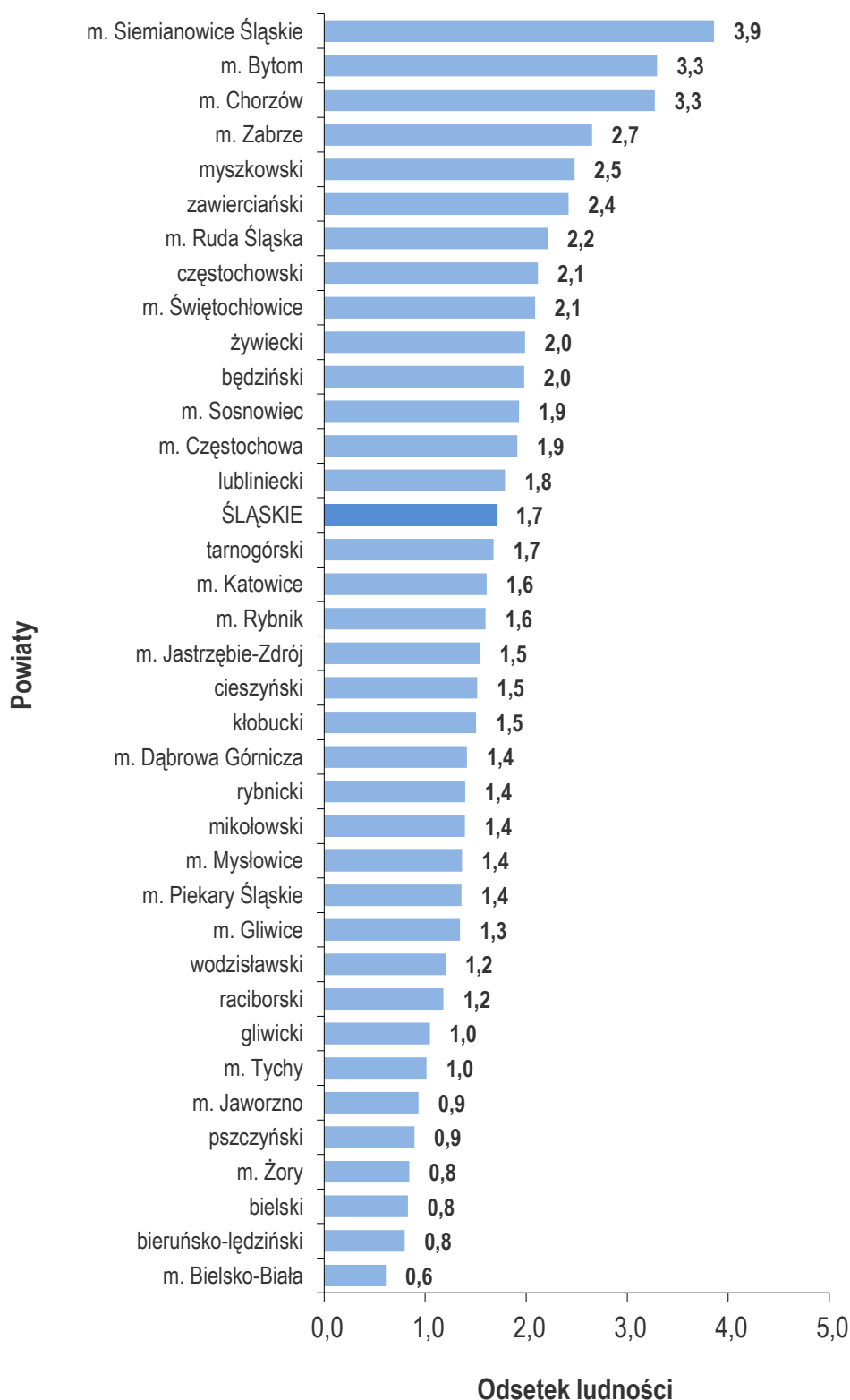
Źródło: Obliczenia własne na podstawie danych GUS, *Bank Danych Lokalnych*, <https://bdl.stat.gov.pl/BDL> [odczyt: 15.12.2020 r.].

Mapa 2. Osoby w gospodarstwach domowych korzystające z pomocy społecznej, znajdujące się poniżej kryterium dochodowego jako odsetek ogółu ludności powiatów województwa śląskiego w 2019 r.



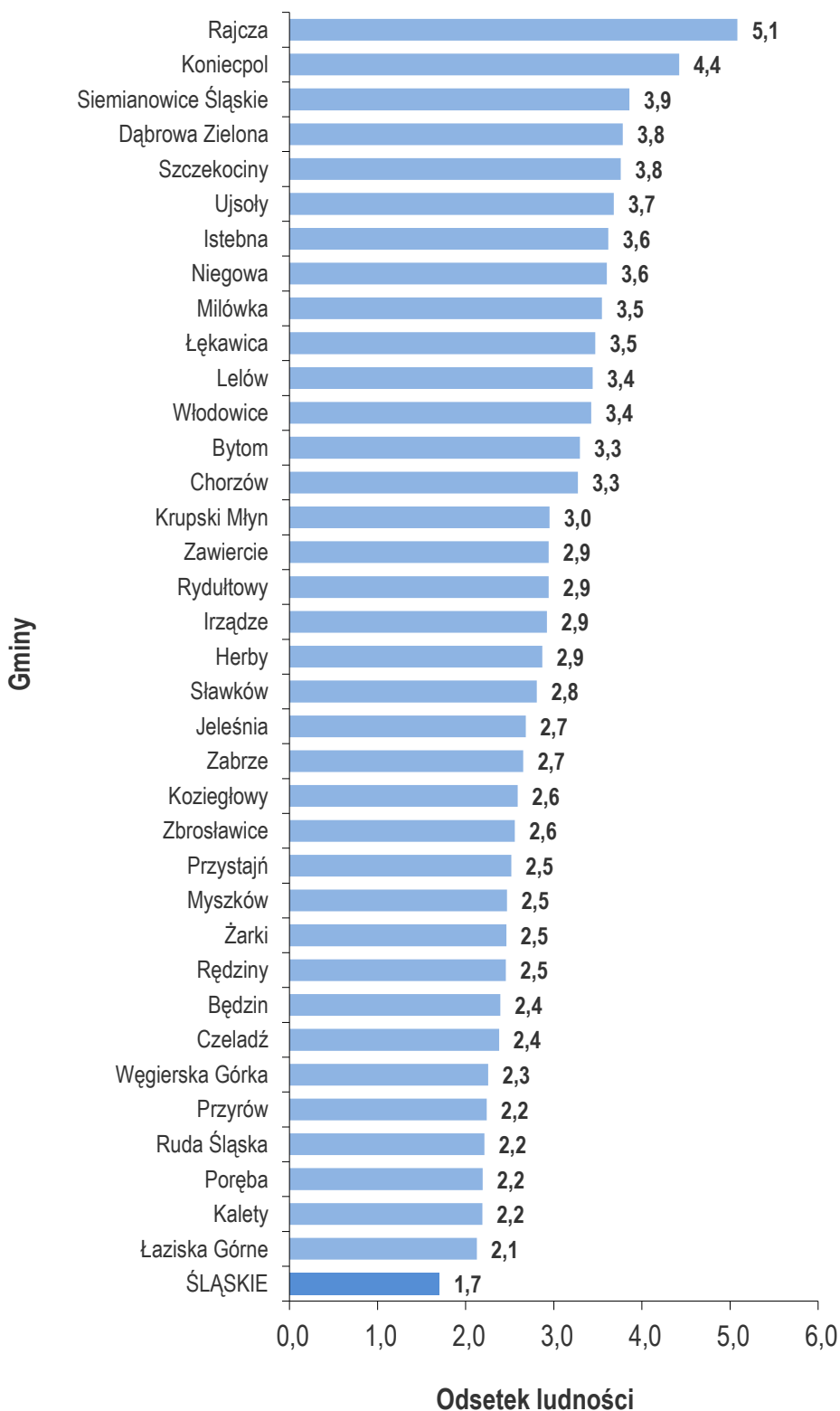
Źródło: Obliczenia własne na podstawie danych GUS, *Bank Danych Lokalnych*, <https://bdl.stat.gov.pl/BDL> [odczyt: 15.12.2020 r.].

Wykres 7. Osoby w gospodarstwach domowych korzystające z pomocy społecznej, znajdujące się poniżej kryterium dochodowego jako odsetek ogółu ludności powiatów województwa śląskiego w 2019 r.



Źródło: Obliczenia własne na podstawie danych GUS, *Bank Danych Lokalnych*, <https://bdl.stat.gov.pl/BDL> [odczyt: 15.12.2020 r.].

Wykres 8. Gminy o najwyższym odsetku ludności w gospodarstwach domowych korzystających z pomocy społecznej, znajdujących się poniżej kryterium dochodowego - województwo śląskie, 2019 r.



Źródło: Obliczenia własne na podstawie danych GUS, *Bank Danych Lokalnych*, <https://bdl.stat.gov.pl/BDL> [odczyt: 15.12.2020 r.].

4.3. Główne determinanty ubóstwa

Powyższe dane wskazują, że ważną determinantą ubóstwa w województwie śląskim jest miejsce zamieszkania. Najbardziej zagrożeni ubóstwem są mieszkańcy północnej i środkowej części województwa - zamieszkujący podregiony: gliwicki, katowicki, bytomski, sosnowiecki i częstochowski.

Z uwagi na niewielką ilość danych dostępnych dla poziomu gmin, powiatów oraz podregionów określenie innych niż miejsce zamieszkania determinant ubóstwa stanowi pewną trudność. Spośród dostępnych informacji, z którymi można skorelować wskaźnik beneficjentów świadczeń pieniężnych z pomocy społecznej wybrano procentowe udziały: osób zarejestrowanych jako bezrobotne, mieszkańców wyróżnionych na podstawie ekonomicznych grup wieku (przedprodukcyjny, produkcyjny, poprodukcyjny) oraz według miejsca zamieszkania (miasto/wieś).

W celu wykrycia ewentualnych związków na poziomie gmin dokonano analizy korelacji z wykorzystaniem współczynnika *r* *Pearsona*. Działanie to pozwoliło potwierdzić istnienie poniższych zależności:

- 1) silnej zależności dodatniej ($r=0,6$)⁷⁰ pomiędzy wysokością wskaźnika PKD a wysokością udziału osób bezrobotnych – im większy odsetek zarejestrowanych bezrobotnych, tym większy jest udział osób w gospodarstwach domowych korzystających z pomocy społecznej, znajdujących się poniżej kryterium dochodowego;
- 2) umiarkowanie silnej zależności dodatniej ($r=0,3$) pomiędzy udziałem osób w wieku poprodukcyjnym, a wartością wskaźnika beneficjentów świadczeń pieniężnych – im większy udział seniorów, tym większy udział osób w gospodarstwach domowych korzystających z pomocy społecznej, znajdujących się poniżej kryterium dochodowego;
- 3) umiarkowanie silnej zależności ujemnej ($r=-0,4$) pomiędzy udziałem dzieci i młodzieży wśród ogółu ludności, a odsetkiem osób w gospodarstwach domowych korzystających z pomocy społecznej, znajdujących się poniżej kryterium dochodowego – im większy udział osób młodych, tym wartość wskaźnika PKD mniejsza.

Nie zanotowano natomiast znaczącego związku pomiędzy analizowanym wskaźnikiem ubóstwa a odsetkiem osób zamieszkujących na wsi bądź w mieście.

Pierwsza z wykrytych prawidłowości jest charakterystyczna dla całego kraju i łatwa do wyjaśnienia. Praca jest głównym źródłem dochodu dla większości osób. Jej brak powoduje utratę możliwości utrzymania i konieczność, a zarazem możliwość otrzymania wsparcia z pomocy społecznej.

Trudniejsza do wyjaśnienia jest druga z wykrytych zależności, gdyż na poziomie całego kraju populacja osób w wieku poprodukcyjnym charakteryzuje się najniższym, w porównaniu z innymi kategoriami wiekowymi, wskaźnikiem zagrożenia ubóstwem skrajnym, a świadczenia emerytalne są w województwie śląskim znacząco wyższe od średniej krajowej. Dlatego też wydaje się, że stwierdzona korelacja stanowi

⁷⁰ Wartość współczynnika korelacji mieści się w przedziale domkniętym $[-1, 1]$. Im większa jego wartość bezwzględna, tym silniejsza jest zależność liniowa między zmiennymi. Wartość $r=0$ oznacza brak liniowej zależności między cechami, $r=1$ oznacza dokładną dodatnią liniową zależność między cechami (tzn. jeżeli zmienna x rośnie, to rośnie także zmienna y), natomiast $r=-1$ oznacza dokładną ujemną liniową zależność między cechami (tzn. jeżeli zmienna x rośnie, to y maleje).

wypadkową częstszego niż przeciętnie korzystania przez osoby w wieku 60/65+ z pomocy społecznej z powodu niesamodzielności (np. w formie usług opiekuńczych) oraz niskich dochodów pewnego wycinka tej kategorii osób.

Najtrudniejszą do wyjaśnienia pozostaje trzecia z wykrytych zależności. Musimy bowiem pamiętać, że od wielu już lat to właśnie wśród najmłodszych wskaźniki zagrożenia ubóstwem skrajnym były największe. Tymczasem powyższa zależność wskazuje, że im większy udział w ogóle populacji osób w wieku 0-17 lat, tym mniejszy odsetek korzystających z pomocy społecznej, znajdujących się poniżej kryterium dochodowego. Przy interpretacji powyższych informacji należy jednak zachować daleko idącą ostrożność, gdyż podmiotem analizy nie były w tym przypadku konkretne rodziny z określoną liczbą dzieci, lecz populacje gmin (mieszkańców w wieku przedprodukcyjnym oraz klientów pomocy społecznej o dochodach poniżej kryterium dochodowego). Ponadto samo posiadanie dzieci nie jest czynnikiem decydującym o znalezieniu się w gronie osób skrajnie ubogich⁷¹. Znacznie częściej jest nim wielodzietność. Nie można również wykluczyć, że mamy w tym przypadku do czynienia z cechą charakterystyczną województwa śląskiego lub, że na wyniki analizy wpłynęły inne, nie uwzględnione, zmienne pośredniczące.

Podsumowując, w oparciu o dostępne dane, można stwierdzić, że w województwie śląskim ubóstwu sprzyja brak pracy oraz zamieszkiwanie w powiatach: m. Siemianowice Śląskie, m. Bytom, m. Chorzów oraz m. Zabrze. Ponadto, wobec braku możliwości weryfikacji zmiennych innych niż: poziom bezrobocia, struktura wiekowa oraz miejsce zamieszkania przyjmuje się - zgodnie z wynikami badań na poziomie ogólnopolskim – że do determinant ubóstwa w województwie śląskim zalicza się także:

- utrzymywanie się z rolnictwa, rent oraz „innych niezarobkowych źródeł utrzymania”,
- wielodzietność,
- niepełnosprawność,
- niski poziom wykształcenia.

Zależność pomiędzy poziomem ubóstwa, a miejscem zamieszkania w mieście lub na wsi jest bardzo słaba, a dostępne dane wskazują, że to raczej mieszkańcy miast są bardziej zagrożeni biedą. Jest to cecha, która wyróżnia województwo śląskie na tle reszty kraju.

⁷¹ Choć widać wyraźną zależność pomiędzy wzrostem liczby dzieci w gospodarstwie domowym a szansą znalezienia się w populacji osób skrajnie ubogich, to jednak udział gospodarstw z 1 i 2 dziećmi żyjących poniżej granicy ubóstwa jest niższy niż w całej populacji.

5. Podsumowanie

Zjawisko ubóstwa stanowi niezwykle złożoną kwestię społeczną. Jest to bowiem nie tylko problem ekonomiczny. Przejawia się on również w występowaniu deficytów w poziomie wykształcenia, warunkach mieszkaniowych, dostępie do opieki zdrowotnej czy też do dóbr kultury. Jednoznaczne określenie liczby ubogich oraz ich struktury społeczno-demograficznej jest zadaniem niezwykle trudnym. W dużej mierze zależy ono bowiem od przyjętej definicji, zastosowanej metody pomiaru oraz źródła danych.

Do oceny zasięgu ubóstwa wykorzystuje się miernik zwany stopą ubóstwa. Oblicza się go dzieląc liczbę żyjących w ubóstwie przez odpowiadającą im liczbę jednostek w całej populacji. Pomnożony przez sto określa odsetek ubogich w danej zbiorowości.

Ubóstwo może być określane zarówno w sposób subiektywny, jak i obiektywny. W podejściu subiektywnym wykorzystuje się oceny dokonywane przez badane gospodarstwa domowe. Stosując podejście obiektywne dane gospodarstwa domowe lub osoby uznaje się za ubogie, jeżeli poziom ich wydatków jest niższy od przyjętej granicy ubóstwa. Przy dokonywaniu pomiaru w sposób obiektywny wykorzystywane są granice absolutne lub względne (relatywne). W przypadku granic absolutnych za ubogie uznawane są te gospodarstwa domowe lub osoby, które nie są w stanie zaspokoić potrzeb uznanych w danych warunkach za podstawowe. Nie ma przy tym znaczenia na jakim poziomie żyją oraz jak liczne są bardziej zamożne warstwy społeczeństwa. Przykładami granic absolutnych są minimum egzystencji oraz ustawowa granica ubóstwa.

Ubóstwo skrajne (zwane także minimum egzystencji lub minimum biologicznym) stanowi model zaspakajania potrzeb bytowo-konsumpcyjnych na bardzo niskim poziomie. Ujmuje się w nim wyłącznie towary i usługi związane z zaspokojeniem najniezbędniejszych potrzeb egzystencjalnych. Dotyczy to przede wszystkim wydatków wystarczających na skromne wyżywienie oraz utrzymanie bardzo małego mieszkania. Minimum egzystencji uznawane jest za dolną granicę obszaru ubóstwa.

Ustawowa granica ubóstwa jest definiowana jako kwota, która zgodnie z obowiązującą ustawą o pomocy społecznej uprawnia do ubiegania się o przyznanie świadczenia pieniężnego z systemu pomocy społecznej. Od 1 października 2018 roku obowiązują kryteria dochodowe wynoszące: 701 zł dla gospodarstw jednoosobowych oraz 529 zł na osobę dla gospodarstw wieloosobowych⁷².

W podejściu względnym ubóstwo określa się jako formę nierówności, nadmiernego dystansu między poziomem życia poszczególnych warstw społeczeństwa. Za ubogie uznaje się te osoby lub rodziny, których poziom życia jest znacznie niższy niż pozostałych grup ludności.

W podejściu absolutnym nawet niewielki ogólny wzrost dochodów w krótkim czasie może wpłynąć na ograniczenie zasięgu ubóstwa. W podejściu względnym zakłada się, że ubóstwa nigdy nie uda się wyeliminować zupełnie i nawet w przypadku dużego wzrostu gospodarczego odsetek ubogich może

⁷² Rozporządzenie Rady Ministrów w sprawie zweryfikowanych kryteriów dochodowych oraz kwot świadczeń pieniężnych z pomocy społecznej z dnia 11 lipca 2018 r. (Dz.U. z 2018 r. poz. 1358), §1, ust. 1.

pozostać na takim samym poziomie. Spadek nastąpi jedynie wtedy, gdy zmniejszy się nierównomierność rozdziału dochodów.

Ubóstwo spowodowane jest wieloma czynnikami. W Polsce do najważniejszych z nich należą bezrobocie, niski poziom wykształcenia, wielodzietność, młody wiek, obecność w rodzinie osób niepełnosprawnych, zwłaszcza dzieci, zamieszkiwanie na wsi (jak się wydaje zasada ta nie dotyczy województwa śląskiego), utrzymywanie się z rolnictwa, rent oraz tzw. „innych niezarobkowych źródeł utrzymania”.

Życie w biedzie powoduje wiele negatywnych zjawisk. Często prowadzi też do uzależnienia od substancji psychoaktywnych, co w dalszej kolejności przyczynia się do wyzwolenia przemocy, której ofiarami padają zazwyczaj kobiety i dzieci.

Zjawisko ubóstwa jest groźne również dla życia rodzinnego. Jego skutkiem może być występowanie konfliktów wewnątrzrodziny. Niski status materialny rodziny ma niebagatelny wpływ na kondycję psychiczną jej członków. Brak poczucia bezpieczeństwa materialnego burzy relacje pomiędzy pokoleniami. Dla wielu rodziców jedynym wyjściem z trudnej sytuacji materialnej jest emigracja. Tego rodzaju wyjazdy choć poprawiają sytuację materialną rodziny, to jednocześnie destabilizują jej funkcjonowanie.

Doświadczenie ubóstwa negatywnie wpływa na podejmowanie decyzji dotyczących zawarcia małżeństwa oraz plany prokreacyjne. Decyzje te w połączeniu ze zjawiskiem migracji przyczyniają się do wzmocnienia zjawiska depopulacji i zaburzenia struktury demograficznej (starzenia się populacji).

Ubóstwo szerokich grup ludności przyczynia się do obniżenia popytu i produkcji oraz opóźnienia rozwoju gospodarczego. Jednym ze skutków ubóstwa jest degradacja całych obszarów, czego przykładem mogą być zaniedbane budynki oraz urządzenia infrastruktury społecznej. Powstające skupiska ludzi ubogich sprzyjają rozszerzaniu się niepożądanych zjawisk społecznych, w tym przestępczości. Osobom biednym często nie wystarcza na bieżące opłaty za mieszkanie, co w skrajnych przypadkach prowadzi do eksmisji. W ten sposób ubóstwo przyczynia się do wzrostu poziomu bezdomności.

Niewystarczający poziom środków materialnych powoduje skupienie się wyłącznie na zaspokajaniu najbardziej elementarnych potrzeb, wymuszając oszczędzanie na wszystkim, również na jedzeniu, ubraniu, ochronie zdrowia. To z kolei prowadzi do pogorszenia się stanu zdrowia psychicznego i fizycznego. Dzieci z rodzin dotkniętych ubóstwem rozwijają się wolniej od rówieśników, są mniej odporne na infekcje. Ponadto wśród dzieci pochodzących z rodzin ubogich częściej notuje się przypadki samobójstw.

Ubóstwo przyczynia się do minimalizacji zaspokajania potrzeb społecznych, kulturalnych, rekreacyjnych oraz edukacyjnych. Rodziny ubogie nie mając środków na uczestnictwo w życiu społecznym i towarzyskim zrywają kontakty ze znajomymi i zamykają się kręgu rodzinnym. Dzieci z rodzin ubogich od najmwcześniejszych lat wychowywane są w biedzie i przyzwyczajane do niej.

Dzieci ze środowisk o niskim statusie ekonomicznym rzadziej niż inne uczęszczają do przedszkoli. Kiedy już zaczną edukację, już na samym początku bywają odrzucane przez rówieśników wychowywanych w rodzinach, w których wysoko ceni się status materialny. Z powodu braku warunków do nauki i wsparcia rodziców często dostają gorsze oceny i nie wykazują postępów, co z kolei pociąga za sobą niechęć nauczycieli. W wyniku podwójnego odrzucenia szybko odwracają się od szkoły i zdarza się, że całkowicie wypadają z systemu edukacji. Ten zamknięty krąg często prowadzi do replikacji braku wykształcenia w kolejnym pokoleniu, co z kolei przekłada się na trudności w znalezieniu dobrze płatnej pracy i wyjściu z ubóstwa. W ten sposób tworzy się spirala nędzy.

Wyżej zarysowane zjawiska nie mają charakteru bezwzględnych prawidłowości. Nie można zapominać, że w wielu nisko sytuowanych rodzinach przekazywane są odpowiednie wzorce moralne, etyczne, ceni się wiedzę i dorobek kulturowy, a wychowywane w nich dzieci zdobywają wykształcenie i wyrastają na wartościowych członków społeczeństwa i odwrotnie - rodziny należące do klasy średniej i wyższej także mogą posiadać poważne deficyty, np. w zakresie przekazywania odpowiednich zasad i wartości, miłości i czasu poświęcanego dla rodziny. Dziecko wychowywane w tego rodzaju rodzinach może charakteryzować się skoncentrowaniem na sobie, wyniosłym zachowaniem, szybkim znudzeniem w zabawie czy brakiem wytrwałości w osiąganiu celu.

Wiele zatem zależy od rodziców, które dla dzieci są osobami znaczącymi. Ich odpowiednie postawy pozwalają na zachowanie zdrowego dystansu do rzeczy materialnych. W kształtowaniu właściwych postaw dzieci pochodzących z zamożnych rodzin pierwszoplanową rolę odgrywa dzielenie się posiadanymi dobrami z osobami gorzej sytuowanymi.

Brak wystarczająco dużych dochodów powoduje konieczność ich uzupełniania świadczeniami z pomocy społecznej. Długotrwałe korzystanie z pomocy przyczynia się do powstawania postaw roszczeniowych wobec państwa, samorządów i organizacji pozarządowych. Ubóstwo oprócz aktualnych problemów powoduje również negatywne zjawiska, które będą odczuwane dopiero w przyszłości. Jako przykład można podać wykonywanie niskopłatnej pracy, która skutkować będzie niskimi emeryturami. Z kolei praca w tzw. „szarej strefie” całkowicie pozbawi prawa do tego rodzaju świadczenia.

Według szacunków Eurostatu z 2018 r. wynika, że zagrożonych ubóstwem było w tym czasie 17,1% obywateli Unii Europejskiej. W przypadku Polski wskaźnik ten wyniósł 14,8% (w 2017 roku – 15,0%). Zgodnie z danymi GUS w roku 2019 w Polsce udział osób w gospodarstwach domowych znajdujących się poniżej minimum egzystencji kształtował się na poziomie 4,2% (rok wcześniej – 5,4%). Wskaźnik zagrożenia ubóstwem relatywnym wyniósł 13,0% (rok wcześniej – 14,2%). Poniżej ustawowej granicy ubóstwa żyło 9,0% osób w gospodarstwach domowych (rok wcześniej - 10,9%).

Zaobserwowany w 2018 roku wzrost zasięgu ubóstwa ekonomicznego miał charakter przejściowy i wynikał w dużej mierze ze wzrostu wysokości obowiązujących progów ubóstwa skrajnego i ustawowego. Badania prowadzone metodą sondażową przez Centrum Badania Opinii Społecznej wskazują na stałą poprawę materialnych warunków życia respondentów.

Duże zagrożenie dla tej pozytywnej tendencji stanowi jednak pandemia koronawirusa. Badania dotyczące wpływu tego rodzaju zjawisk w przeszłości wskazują, że zwiększały one nierówności dochodów, zmniejszały możliwości zatrudnienia osobom z niskim poziomem wykształcenia, a tylko w niewielkim stopniu wpływały na sytuację osób z wykształceniem wyższym. Bardziej zagrożeni biedą ubożeli, natomiast pozostali zachowywali swoją dotychczasową pozycję.

Jak dotychczas kryzys gospodarczy tylko w niewielkim stopniu wpłynął na poziom zatrudnienia. Zmniejszyła się jednak dynamika wzrostu płac. Według badań CBOS załamanie gospodarcze spowodowane pandemią, w tym ograniczenia funkcjonowania niektórych branż, nie przełożyło się w wyraźny sposób na poziom życia Polaków. O ile jednak w okresie od marca do września 2020 r. nie nastąpiły niekorzystne zmiany w sposobie gospodarowania domowymi finansami, o tyle wzrosły nieco obawy dotyczące przyszłości.

Obserwuje się znaczne regionalne zróżnicowanie wskaźników zagrożenia ubóstwem. Najwyższego ryzyka znalezienia się w sferze ubóstwa skrajnego doświadczali w 2019 roku mieszkańcy województw małopolskiego, podlaskiego oraz warmińsko-mazurskiego, natomiast najkorzystniej w tym względzie wypadła ludność zamieszkująca województwa opolskie, pomorskie oraz śląskie. W 2019 r. w województwie śląskim stopa ubóstwa skrajnego wyniosła 2,3% (w 2018 roku – 2,9%), wskaźnik zagrożenia ubóstwem relatywnym wyniósł 9,1% (rok wcześniej - 9,5%), natomiast udział osób posiadających prawo do ubiegania się o świadczenia pieniężne z pomocy społecznej kształtował się na poziomie 5,7% (w 2018 roku - 7,4%). Należy jednak mieć na względzie fakt, że z uwagi na duży potencjał ludnościowy województwa śląskiego za stosunkowo niskim odsetkiem skrajnie ubogich mieszkańców kryje się blisko 104 tys. osób.

W przeciwieństwie do poziomu kraju i województw na niższych poziomach podziału terytorialnego istnieje niewiele danych pozwalających na mierzenie poziomu ubóstwa. Głównym źródłem informacji w tym względzie są statystyki pomocy społecznej. Wśród danych dotyczących zjawiska ubóstwa, publikowanych przez GUS, znaleźć można informację nt. liczby osób w gospodarstwach domowych korzystających z pomocy społecznej, znajdujących się poniżej kryterium dochodowego. Dane te podawane są z dokładnością do poziomu gminy. Wielkość ta, odniesiona do liczby ludności, została w niniejszym opracowaniu nazwana *wskaźnikiem PKD*. Obrazuje ona jaki odsetek ogółu ludności stanowią klienci pomocy społecznej żyjący w gospodarstwach domowych o dochodach poniżej ustawowej granicy ubóstwa.

W województwie śląskim mamy do czynienia z silnym zróżnicowaniem przestrzennym poziomu analizowanego wskaźnika. O ile na całym obszarze jego poziom wyniósł w 2019 r. 1,7% (rok wcześniej 2,0%), o tyle w poszczególnych podregionach wahał się od 1,0% do 2,3%. W miastach na prawach powiatu był wyższy niż w powiatach ziemskich. Ta sama zależność dotyczy również rodzajów gmin, a co za tym idzie miejsca zamieszkania (miasto/wieś). W gminach miejskich zanotowano wyższą wartość wskaźnika PKD w porównaniu z miejsko-wiejskimi i wiejskimi.

Analiza przestrzenna poziomu ubóstwa w poszczególnych podregionach wskazuje, że dzieli się ono na dwie części: uboższą – północną i bogatszą – południową. Mapa uwzględniająca podział na powiaty,

uwidacznia trzy główne ogniska ubóstwa w województwie śląskim: część północno-wschodnią (powiaty: częstochowski, myszkowski, zawierciański), część środkową (szczególnie powiaty: m. Siemianowice Śląskie, m. Bytom, m. Chorzów i m. Zabrze, ale także: m. Ruda Śląska, m. Świętochłowice oraz będziński) oraz południowo-wschodnią (powiat żywiecki).

Wśród powiatów województwa śląskiego najwyższy poziom wskaźnika beneficjentów świadczeń pieniężnych zanotowano w: m. Siemianowice Śląskie, m. Bytom i m. Chorzów. Najniższe wartości analizowany wskaźnik przyjmował w m. Bielsko-Biała oraz powiatach bieruńsko-lędzińskim oraz bielskim. Na poziomie gmin najwyższy odsetek osób w gospodarstwach domowych korzystających z pomocy społecznej, znajdujących się poniżej kryterium dochodowego, zanotowano w Rajczy, Koniecpolu oraz Siemianowicach Śląskich. Powyższe dane wskazują, że ważną determinantą ubóstwa w województwie śląskim jest miejsce zamieszkania na określonym terenie.

Analiza korelacji wskaźnika beneficjentów świadczeń pieniężnych z wykorzystaniem współczynnika *r* Pearsona wykazała istnienie silnej zależności dodatniej w przypadku odsetka osób bezrobotnych. Nie zanotowano natomiast żadnego znaczącego związku pomiędzy analizowanym wskaźnikiem ubóstwa, a miejscem zamieszkania na wsi bądź w mieście. Wobec braku możliwości weryfikacji zmiennych innych niż poziom bezrobocia, struktura wiekowa oraz miejsce zamieszkania przyjęto – zgodnie z wynikami uzyskanymi na poziomie ogólnopolskim – że do determinant ubóstwa w województwie śląskim należą oprócz bezrobocia także: 1) praca na stanowiskach robotniczych, 2) niski poziom wykształcenia, 3) wielodzietność, 4) niepełnosprawność, 5) utrzymywanie się z rolnictwa oraz niezarobkowych źródeł utrzymania, 6) zamieszkiwanie na terenie podregionów bytomskiego i katowickiego.

6. Wnioski i rekomendacje

Wnioski	Rekomendacje
Walka z ubóstwem to proces niezwykle trudny. Tym niemniej można znacząco zmniejszyć zasięg oraz głębokość tego zjawiska. Wymaga to jednak podejmowania długofalowych działań realizowanych na szczeblu centralnym i samorządowym.	Wspieranie aktywności i współdziałania zarówno instytucji publicznych, organizacji pozarządowych i biznesu, jak również środowisk osób zagrożonych bądź dotkniętych problemem ubóstwa.
Z faktu, iż wskaźniki zagrożenia ubóstwem najniższe wartości przyjmują wśród osób pracujących wynika, że przeciwdziałanie i walka z tym zjawiskiem może się efektywnie dokonywać głównie poprzez rynek pracy.	Prowadzenie działań na rzecz zwiększania szans zatrudnienia osób defaworyzowanych na rynku pracy (osoby młode, o niskim poziomie wykształcenia, o złym stanie zdrowia, niepełnosprawne), w tym sprzyjających rozwojowi sektora ekonomii społecznej.
Trwałym korelatem biedy niezmiennie pozostaje niski poziom wykształcenia.	Realizacja działań zmierzających do podniesienia poziomu i jakości wykształcenia dzieci i młodzieży oraz osób dorosłych, w tym poprzez: <ul style="list-style-type: none"> - realizację programów wyrównawczych dla dzieci z rodzin dotkniętych ubóstwem; - zwiększenie dostępności kształcenia dla dorosłych, w szczególności znajdujących się w trudnej sytuacji rodzinnej (np. rodziców samotnie wychowujących dzieci); - wsparcie psychologiczno-pedagogiczne rodziców i dzieci z rodzin dotkniętych ubóstwem; - zwiększanie dostępności do studiów wyższych.
Pozostawanie przez dłuższy czas w sferze głębokiego ubóstwa niekorzystnie odbija się na kondycji rodzin. Wiele z nich ma problemy w wypełnianiu funkcji opiekuńczo-wychowawczych	Wspieranie rodzin przeżywających trudności w wypełnianiu funkcji opiekuńczo-wychowawczych, w tym podejmowanie pracy już od początku pojawienia się problemu.
Szczególnie wysokiego ryzyka popadnięcia w ubóstwo doświadczają osoby opuszczające system pieczy zastępczej. Takie osoby, rozpoczynając dorosłe życie, nie mogą z reguły liczyć na możliwość korzystania z zasobów rodzinnych.	Prowadzenie działań zmierzających do ułatwienia procesu usamodzielniania wychowanków opuszczających system pieczy zastępczej.
Prawdopodobieństwo życia w biedzie rośnie wraz ze zwiększaniem się liczby dzieci w rodzinie. Utrzymanie rodziny wielodzietnej wiąże się z ponoszeniem znacznych kosztów, związanych z zaspokajaniem zarówno potrzeb podstawowych (bytowych), jak i wyższego rzędu.	Dla rodzin wielodzietnych kluczowe znaczenie ma dostęp do materialnego i rzeczowego wsparcia (a także w formie usług), świadczonego w formalny, jak i nieformalny sposób.

<p>Czynnikiem zwiększającym ryzyko ubóstwa jest obecność w rodzinie osób niepełnosprawnych. Z drugiej strony środowisko cyfrowe dostarcza wielu narzędzi wspomagających aktywność zawodową tej kategorii ludności.</p>	<p>Podejmowanie szerokich działań w zakresie profilaktyki i rehabilitacji osób niepełnosprawnych celem zwiększenia ich udziału w otwartym rynku pracy.</p>
	<p>Realizacja działań na rzecz integracji cyfrowej służących likwidowaniu wykluczenia cyfrowego poprzez propagowanie i zwiększenie dostępności cyfrowych stron internetowych i aplikacji mobilnych dla osób z niepełnosprawnościami⁷³.</p>
<p>Zasięg ubóstwa jest wyraźnie uzależniony od przeważającego źródła utrzymania. W najtrudniejszej sytuacji znajdują się rodziny, których podstawowy dochód stanowią świadczenia społeczne.</p>	<p>Modernizacja systemu usług oferowanych przez instytucje pomocy społecznej. Ich głównym celem powinno być wsparcie klientów w podjęciu zatrudnienia.</p>
<p>Jedną z determinant ubóstwa w województwie śląskim jest zamieszkiwanie w określonej jego części.</p>	<p>Kierowanie wsparcia w pierwszej kolejności i/lub w większym wymiarze do obszarów województwa szczególnie dotkniętych zjawiskiem ubóstwa.</p>
<p>Aby skutecznie zapobiegać oraz walczyć ze skutkami ubóstwa niezbędne jest identyfikowanie grup ludności najbardziej na nie narażonych oraz czynników sprzyjających jego rozwojowi.</p>	<p>Prowadzenie stałego monitoringu zjawiska ubóstwa oraz pogłębionych badań pozwalających lepiej poznać mechanizmy stojące za procesem „dziedziczenia biedy”.</p>
<p>Pandemia koronawirusa spowodowała ograniczenia działalności niektórych branż, a co za tym idzie możliwości zatrudnienia i zarobkowanie szerokich grup ludności. To z kolei przyczyni się do pogorszenia ich sytuacji materialnej.</p>	<p>Udzielanie pomocy przeznaczonej na utrzymanie istniejących firm i miejsc pracy należy uznać za priorytet oraz traktować w kategorii inwestycji, gdyż ewentualne zaniechanie działań obecnie może w przyszłości spowodować konieczność ponoszenia wielokrotnie większych nakładów na wypłatę świadczeń, utrzymanie infrastruktury pomocowej oraz działania reintegracyjne.</p>
	<p>Prowadzenie przez instytucje publiczne różnych szeptbli aktywnej polityki zamówień publicznych skierowanych w pierwszej kolejności do branż najbardziej dotkniętych skutkami pandemii.</p>

⁷³ Rzeczpospolita Polska, *Krajowy program reform. Aktualizacja 2020/2021*, Warszawa 2020 r., s. 56.

7. Aneks

Tabela 1. Zagrożenie ubóstwem w latach 2008-2019 (według przyjętych w danym roku granic ubóstwa)*.

Lata	Granice ubóstwa					
	minimum egzystencji		relatywna		ustawowa	
	Polska	Śląskie	Polska	Śląskie	Polska	Śląskie
2008	5,6	4,6	17,6	17,0	10,6	9,5
2009	5,7	4,7	17,3	14,2	8,3	6,6
2010	5,8	4,5	17,4	14,0	7,4	5,8
2011	6,8	4,8	16,9	12,3	6,6	4,8
2012	6,8	4,5	16,3	11,3	7,2	4,8
2013	7,4	4,9	16,2	11,2	12,8	8,3
2014	7,4	4,7	16,2	11,9	12,2	8,9
2015	6,5	3,4	15,5	10,7	12,2	7,8
2016	4,9	3,0	13,9	10,3	12,7	9,0
2017	4,3	1,8	13,4	7,5	10,7	6,3
2018	5,4	2,9	14,2	9,5	10,9	7,4
2019	4,2	2,3	13,0	9,1	9,0	5,7

* Odsetek osób w gospodarstwach domowych zagrożonych ubóstwem.

Źródło: Główny Urząd Statystyczny, *Bank Danych Lokalnych*, <https://bdl.stat.gov.pl/BDL> [odczyt: 09.12.2020 r.].

Tabela 2. Wskaźniki zagrożenia ubóstwem skrajnym wg wybranych cech społeczno-ekonomicznych gospodarstw domowych w Polsce w latach 2017-2019.

Wyszczególnienie		Lata					
		2017	2018	2019	2018-2019		
					n	%	
Ogółem		4,3	5,4	4,2	-1,2	-22,2	
Grupy społeczno-ekonomiczne gospodarstw domowych	pracowników	3,3	4,7	3,6	-1,1	-23,4	
	rolników	9,7	11,0	9,8	-1,2	-10,9	
	pracujących na własny rachunek	2,6	3,4	2,4	-1,0	-29,4	
	emerytów	4,4	4,6	3,5	-1,1	-23,9	
	rencistów	7,3	8,4	6,3	-2,1	-25,0	
	utrzymujących się z innych niezarobkowych źródeł	10,4	14,1	10,9	-3,2	-22,7	
Typy gospodarstwa domowego	1-osobowe	2,1	1,9	1,3	-0,6	-31,6	
	małżeństwa	bez dzieci na utrzymaniu	1,7	1,8	1,1	-0,7	-38,9
		z 1 dzieckiem	1,3	1,9	1,0	-0,9	-47,4
		z 2 dzieci	2,2	2,5	1,9	-0,6	-24,0
		z co najmniej 3 dzieci	6,4	7,0	5,0	-2,0	-28,6
	matka lub ojciec z dziećmi na utrzymaniu	2,5	2,9	1,9	-1,0	-34,5	
Gospodarstwa domowe z co najmniej 1 osobą z niepełnosprawnością	razem	6,7	7,8	6,5	-1,3	-16,7	
	w tym:						
	z głową gospodarstwa domowego z niepełnosprawnością przyn. z 1 dzieckiem do lat 16 posiad. orzeczenie o niepełnospr.	6,3	8,0	5,0	-3,0	-37,5	
Gospodarstwa domowe bez osób z niepełnosprawnością		3,7	4,8	3,7	-1,1	-22,9	
Wiek	0-17 lat	4,7	6,0	4,5	-1,5	-25,0	
	18-64 lat	4,4	5,5	4,2	-1,3	-23,6	
	65 lat lub więcej	3,6	4,1	3,8	-0,3	-7,3	
Poziom wykształcenia głowy gospodarstwa domowego	co najwyżej gimnazjalne	10,0	11,9	10,1	-1,8	-15,1	
	zasadnicze zawodowe	6,6	8,4	6,4	-2,0	-23,8	
	średnie	2,8	3,7	2,9	-0,8	-21,6	
	wyższe	0,8	1,3	1,1	-0,2	-15,4	
Miejsce zamieszkania	miasto	razem	2,4	2,8	2,1	-0,7	-25,0
		500 tysięcy i więcej	1,5	0,9	1,0	0,1	11,1
		200-500 tysięcy	1,1	1,2	1,4	0,2	16,7
		100-200 tysięcy	1,8	2,7	2,1	-0,6	-22,2
		20-100 tysięcy	2,8	3,1	2,5	-0,6	-19,4
		20 tysięcy i mniej	4,1	5,1	2,8	-2,3	-45,1
	wieś	7,3	9,4	7,5	-1,9	-20,2	

Uwaga: kolorem wyróżniono cechy, dla których w danym roku wskaźnik zagrożenia ubóstwem był wyższy od przeciętnego i/lub, dla których zanotowano wzrost wartości w stosunku do roku poprzedniego.

Źródło: Główny Urząd Statystyczny, *Bank Danych Lokalnych*, <https://bdl.stat.gov.pl/BDL/start> [odczyt: 09.12.2020 r.].

Tabela 3. Wskaźniki zagrożenia ubóstwem według województw w 2019 r.

Województwa	% osób w gospodarstwach domowych znajdujących się poniżej			Częstkowe rankingi zagrożenia ubóstwem (im niższa wartość, tym gorsza sytuacja)			Ogólny ranking zagrożenia ubóstwem (im niższa wartość, tym gorsza sytuacja)	
	granicy ubóstwa skrajnego	relatywnej granicy ubóstwa	"ustawowej" granicy ubóstwa	minimum egzystencji	relatywnej granicy ubóstwa	ustawowej granicy ubóstwa	suma	pozycja
Dolnośląskie	2,7	8,4	5,9	12	14	13	39	13
Kujawsko-Pomorskie	3,4	11,0	6,8	9	8	12	29	8
Lubelskie	6,8	17,5	12,6	3	6	6	15	5
Lubuskie	2,9	10,5	7,0	11	9	10	30	11
Łódzkie	3,3	10,0	7,5	10	11	8	29	8
Małopolskie	7,5	20,9	15,0	1	3	2	6	2
Mazowieckie	3,7	10,2	6,9	8	10	11	29	8
Opolskie	1,3	7,9	4,3	16	15	15	46	15
Podkarpackie	5,3	18,6	12,9	6	5	5	16	6
Podlaskie	7,0	21,8	15,7	2	1	1	4	1
Pomorskie	1,4	6,2	4,2	15	16	16	47	16
Śląskie	2,3	9,1	5,7	14	13	14	41	14
Świętokrzyskie	6,2	19,2	13,4	5	4	4	13	4
Warmińsko-Mazurskie	6,8	21,0	14,0	3	2	3	8	3
Wielkopolskie	5,2	15,0	11,2	7	7	7	21	7
Zachodniopomorskie	2,7	9,9	7,4	12	12	9	33	12

Źródło: Główny Urząd Statystyczny, *Bank Danych Lokalnych*, <https://bdl.stat.gov.pl/BDL> [odczyt: 11.12.2020 r.].

Tabela 4. Subiektywna ocena sytuacji materialnej gospodarstw domowych w 2019 r.

Wyszczególnienie	Subiektywna ocena sytuacji materialnej gospodarstw domowych				
	dobra	raczej dobra	przeciętna	raczej zła	zła
Dolnośląskie	27,1	24,1	41,5	5,6	1,7
Kujawsko-Pomorskie	22,1	23,3	47,1	5,3	2,1
Lubelskie	17,3	27,1	46,6	7,2	1,9
Lubuskie	25,8	26,9	40,3	5,7	1,3
Łódzkie	14,9	21,0	55,3	7,0	1,7
Małopolskie	24,1	28,4	42,8	3,7	1,0
Mazowieckie	28,9	23,4	41,6	4,7	1,5
Opolskie	27,3	27,9	39,7	3,6	1,5
Podkarpackie	19,7	26,6	46,3	6,8	0,7
Podlaskie	17,8	27,0	47,4	6,0	1,8
Pomorskie	29,1	21,9	41,8	5,6	1,7
Śląskie	28,0	23,1	42,7	4,9	1,4
Świętokrzyskie	16,2	22,6	52,8	7,3	1,1
Warmińsko-Mazurskie	29,8	21,8	41,1	5,6	1,7
Wielkopolskie	17,1	30,5	45,5	5,6	1,4
Zachodniopomorskie	23,7	23,0	44,3	7,6	1,5
POLSKA	23,8	24,8	44,4	5,5	1,5

Źródło: Główny Urząd Statystyczny, *Bank Danych Lokalnych*, <https://bdl.stat.gov.pl/BDL> [odczyt: 11.12.2020 r.].

Tabela 5. Subiektywna ocena sytuacji materialnej gospodarstw domowych w województwie śląskim w latach 2013-2019.

Lata	Subiektywna ocena sytuacji materialnej gospodarstw domowych						
	dobra*	raczej dobra	przeciętna	raczej zła	zła	dobra + raczej dobra	zła + raczej zła
2013	1,8	22,6	55,7	14,0	6,0	24,4	20,0
2014	9,3	19,5	53,0	12,0	6,1	28,8	18,1
2015	11,9	18,5	54,2	10,8	4,6	30,4	15,4
2016	18,0	18,7	50,5	9,4	3,5	36,7	12,9
2017	19,9	21,8	48,5	6,9	2,9	41,7	9,8
2018	24,5	23,1	45,3	5,0	2,0	47,6	7,0
2019	28,0	23,1	42,7	4,9	1,4	51,1	6,3

* Do 2018 roku określana jako "bardzo dobra".

Źródło: Główny Urząd Statystyczny, *Bank Danych Lokalnych*, <https://bdl.stat.gov.pl/BDL> [odczyt: 11.12.2020 r.].

Tabela 6. Osoby w gospodarstwach domowych korzystające z pomocy społecznej, znajdujące się poniżej kryterium dochodowego jako odsetek ogółu ludności* wg podregionów, rodzajów gmin oraz rodzajów powiatów województwa śląskiego w 2019 r.

Gmina	Typ gminy	Liczba ludności	Osoby korzystające ze środowiskowej pomocy społecznej poniżej kryterium dochodowego	
			n	% ludności
Województwo		4 517 635	76 937	1,7
Podregiony	bielski	667 570	8 156	1,2
	bytomski	437 263	9 918	2,3
	częstochoowski	510 459	10 089	2,0
	gliwicki	466 491	8 187	1,8
	katowicki	728 957	15 905	2,2
	rybnicki	632 825	8 361	1,3
	sosnowiecki	676 175	12 174	1,8
	tyski	397 895	4 147	1,0
Powiaty wg rodzaju	miasta na prawach powiatu	2 518 674	46 121	1,8
	powiaty ziemskie	1 998 961	30 816	1,5
Gminy wg rodzaju	miejskie	3 270 512	58 533	1,8
	miejsko-wiejskie	371 826	5 352	1,4
	wiejskie	875 297	13 052	1,5

* Wskaźnik PKD.

Źródło: Obliczenia własne na podstawie danych GUS, *Bank Danych Lokalnych*, <https://bdl.stat.gov.pl/BDL> [odczyt: 15.12.2020 r.].

Tabela 7. Osoby w gospodarstwach domowych korzystające z pomocy społecznej, znajdujące się poniżej kryterium dochodowego jako odsetek ogółu mieszkańców* gmin województwa śląskiego w 2019 r.

Lp	Gmina	Liczba ludności	Osoby korzystające ze środowiskowej pomocy społecznej poniżej kryterium dochodowego	
			n	% mieszkańców
1	Rajcza	8 810	448	5,1
2	Konieczpol	9 408	416	4,4
3	Siemianowice Śląskie	66 841	2 580	3,9
4	Dąbrowa Zielona	3 860	146	3,8
5	Szczekociny	7 658	288	3,8
6	Ujsoly	4 430	163	3,7
7	Istebna	12 159	440	3,6
8	Niegowa	5 608	202	3,6
9	Milówka	10 067	357	3,5
10	Łękawica	4 552	158	3,5
11	Lełów	4 824	166	3,4
12	Włodowice	5 254	180	3,4
13	Bytom	165 263	5 446	3,3
14	Chorzów	107 807	3 528	3,3
15	Krupski Młyn	3 185	94	3,0
16	Zawiercie	49 204	1 448	2,9
17	Rydułtowy	21 514	633	2,9
18	Irządze	2 601	76	2,9
19	Herby	6 797	195	2,9
20	Sławków	6 983	196	2,8
21	Jeleśnia	13 275	356	2,7
22	Zabrze	172 360	4 573	2,7
23	Koziegłowy	14 320	371	2,6
24	Zbrosławice	16 261	416	2,6
25	Przystajń	5 876	148	2,5
26	Myszków	31 585	780	2,5
27	Żarki	8 453	208	2,5
28	Rędziny	9 933	244	2,5
29	Będzin	56 354	1 349	2,4
30	Czeladź	31 405	747	2,4
31	Węgierska Górka	15 080	340	2,3
32	Przyrów	3 752	84	2,2
33	Ruda Śląska	137 360	3 039	2,2
34	Poręba	8 480	186	2,2
35	Kalety	8 589	188	2,2
36	Łaziska Górne	22 202	472	2,1
37	Lubliniec	23 757	499	2,1
38	Świętochłowice	49 557	1 034	2,1
39	Kochanowice	6 938	144	2,1
40	Ustroń	16 067	331	2,1
41	Brenna	11 285	230	2,0

Lp	Gmina	Liczba ludności	Osoby korzystające ze środowiskowej pomocy społecznej <u>poniżej</u> kryterium dochodowego	
			n	% mieszkańców
42	Krzepice	9 111	182	2,0
43	Świnna	8 070	158	2,0
44	Mykanów	15 104	295	2,0
45	Kroczyce	6 306	122	1,9
46	Sosnowiec	199 974	3 857	1,9
47	Częstochowa	220 433	4 213	1,9
48	Mstów	10 834	206	1,9
49	Kłomnice	13 471	255	1,9
50	Nędza	7 453	141	1,9
51	Wojkowice	8 942	168	1,9
52	Tworóg	8 287	155	1,9
53	Łazy	15 893	290	1,8
54	Janów	5 984	108	1,8
55	Błachownia	12 930	233	1,8
56	Poraj	10 914	196	1,8
57	Konopiska	10 736	190	1,8
58	Strumień	13 272	230	1,7
59	Wisła	11 096	192	1,7
60	Poczesna	12 707	215	1,7
61	Kobiór	4 905	82	1,7
62	Panki	5 039	84	1,7
63	Zebrzydowice	13 263	220	1,7
64	Czerwionka-Leszczyny	42 121	688	1,6
65	Lipie	6 224	101	1,6
66	Tamowskie Góry	61 686	994	1,6
67	Katowice	292 774	4 706	1,6
68	Rybnik	138 098	2 206	1,6
69	Rudziniec	10 643	169	1,6
70	Chybie	9 825	156	1,6
71	Ślemień	3 531	56	1,6
72	Czernichów	6 740	106	1,6
73	Gilowice	6 251	98	1,6
74	Koszarawa	2 367	37	1,6
75	Olsztyn	7 810	121	1,5
76	Jastrzębie-Zdrój	88 743	1 368	1,5
77	Koszęcin	11 815	182	1,5
78	Miasteczko Śląskie	7 442	114	1,5
79	Dębowiec	5 833	87	1,5
80	Kłobuck	20 327	303	1,5
81	Radzionków	16 873	251	1,5
82	Woźniki	9 619	143	1,5
83	Wielowieś	5 856	85	1,5
84	Gaszowice	9 798	142	1,4
85	Rudnik	5 193	74	1,4
86	Kruszyna	4 806	68	1,4

Lp	Gmina	Liczba ludności	Osoby korzystające ze środowiskowej pomocy społecznej <u>poniżej</u> kryterium dochodowego	
			n	% mieszkańców
87	Dąbrowa Górnicza	119 373	1 688	1,4
88	Szczyrk	5 751	81	1,4
89	Ciasna	7 454	102	1,4
90	Bobrowniki	12 132	166	1,4
91	Mysłowice	74 618	1 018	1,4
92	Piekary Śląskie	55 030	748	1,4
93	Mikołów	41 014	554	1,4
94	Gliwice	178 603	2 404	1,3
95	Pyskowice	18 429	248	1,3
96	Krzyżanowice	11 274	151	1,3
97	Chełm Śląski	6 358	84	1,3
98	Komowac	5 159	68	1,3
99	Mszana	7 690	100	1,3
100	Wręczyca Wielka	17 774	227	1,3
101	Pilica	8 570	109	1,3
102	Radlin	17 759	225	1,3
103	Lipowa	10 846	137	1,3
104	Miedźno	7 548	94	1,2
105	Godów	13 813	167	1,2
106	Radziechowy-Wieprz	13 079	158	1,2
107	Kamienica Polska	5 567	66	1,2
108	Miedźna	16 590	194	1,2
109	Starcza	2 829	33	1,2
110	Knurów	38 112	441	1,2
111	Kuźnia Raciborska	11 768	136	1,2
112	Orzesze	21 189	243	1,1
113	Opatów	6 818	78	1,1
114	Skoczów	26 910	307	1,1
115	Żywiec	31 091	354	1,1
116	Świerklany	12 486	141	1,1
117	Racibórz	54 739	609	1,1
118	Żamowiec	4 597	50	1,1
119	Psary	12 221	132	1,1
120	Boronów	3 436	37	1,1
121	Lubomia	7 912	85	1,1
122	Ogrodzieniec	9 061	96	1,1
123	Buczkowice	11 227	116	1,0
124	Pszów	13 844	142	1,0
125	Pilchowice	12 013	122	1,0
126	Tychy	127 590	1 293	1,0
127	Jejkowice	4 154	42	1,0
128	Czechowice-Dziedzice	45 489	457	1,0
129	Goleszów	13 142	132	1,0
130	Pawonków	6 635	66	1,0
131	Popów	5 874	56	1,0

Lp	Gmina	Liczba ludności	Osoby korzystające ze środowiskowej pomocy społecznej <u>poniżej</u> kryterium dochodowego	
			n	% mieszkańców
132	Siewierz	12 417	117	0,9
133	Krzanowice	5 742	54	0,9
134	Pszczyna	52 770	496	0,9
135	Jaworzno	91 115	852	0,9
136	Toszek	9 383	82	0,9
137	Wry	8 409	73	0,9
138	Imielin	9 189	79	0,9
139	Lędziny	16 798	143	0,9
140	Bestwina	11 909	101	0,8
141	Żory	62 472	527	0,8
142	Porąbka	15 630	131	0,8
143	Cieszyn	34 424	288	0,8
144	Świerklaniec	12 401	103	0,8
145	Goczałkowice-Zdrój	6 755	56	0,8
146	Jaworze	7 395	61	0,8
147	Hazlach	10 915	89	0,8
148	Lyski	9 654	78	0,8
149	Wilkowice	13 421	108	0,8
150	Gorzyce	21 338	171	0,8
151	Łodygowice	14 567	112	0,8
152	Mierzęcice	7 635	57	0,7
153	Wodzisław Śląski	47 813	340	0,7
154	Ożarówce	5 795	41	0,7
155	Wilamowice	17 695	122	0,7
156	Bojszowy	7 924	54	0,7
157	Pietrowice Wielkie	6 883	45	0,7
158	Ormontowice	6 176	38	0,6
159	Bielsko-Biała	170 663	1 041	0,6
160	Bieruń	19 507	117	0,6
161	Pawłowice	18 172	107	0,6
162	Jasienica	24 419	133	0,5
163	Markłowice	5 405	28	0,5
164	Suszec	12 347	62	0,5
165	Kozy	13 024	65	0,5
166	Gierałtowice	12 183	39	0,3
167	Sośnicowice	8 909	24	0,3

*Wskaźnik PKD.

Źródło: Obliczenia własne na podstawie danych GUS, *Bank Danych Lokalnych*, <https://bdl.stat.gov.pl/BDL> [odczyt: 15.12.2020 r.].

Tabela 8. Wartości współczynnika korelacji r Pearsona dla zmiennych społeczno-demograficznych oraz wskaźnika PKD* w gminach województwa śląskiego w 2019 r. (N=167).

Wyszczególnienie	Udział ludności miejskiej (%)	Udział ludności wiejskiej (%)	Udział ludności w wieku przedprodukcyjnym (%)	Udział ludności w wieku produkcyjnym (%)	Udział ludności w wieku poprodukcyjnym (%)	Zarejestrowani bezrobotni jako odsetek ludności w wieku produkcyjnym	Wskaźnik PKD
Udział ludności miejskiej (%)	1,0						
Udział ludności wiejskiej (%)	-1,0	1,0					
Udział ludności w wieku przedprodukcyjnym (%)	-0,3	0,3	1,0				
Udział ludności w wieku produkcyjnym (%)	-0,5	0,5	0,2	1,0			
Udział ludności w wieku poprodukcyjnym (%)	0,5	-0,5	-0,8	-0,8	1,0		
Zarejestrowani bezrobotni jako odsetek ludności w wieku produkcyjnym	0,0	0,0	-0,4	-0,1	0,3	1,0	
Wskaźnik PKD	0,1	-0,1	-0,4	-0,1	0,3	0,6	1,0

* Osoby w gospodarstwach domowych korzystające z pomocy społecznej, znajdujące się poniżej kryterium dochodowego jako odsetek ogółu ludności.

Źródło: Opracowanie własne na podstawie danych GUS, *Bank Danych Lokalnych*, <https://bdl.stat.gov.pl/BDL> [odczyt: 17.12.2020 r.].